



Pracovní skupina Monitorovacího výboru pro přímé platby a podmíněnost – Zápis z jednání

konané dne 03.02.2025 od 10:00 hod.

na Ministerstvu zemědělství (místnost č. 101) a online Teams

Jednání řídil: Ing. Pavel Sekáč Ph.D., vrchní ředitel sekce pro fondy EU, zahraniční záležitosti a obchodní spolupráci, Ing. Kateřina Bělinová, ředitelka odboru přímých plateb

Obsah

Úvod.....	1
Prezentace.....	1
Diskuse.....	3
Příloha I: Prezenční listina.....	11
Příloha II: Prezentace z jednání	12
Příloha III: Účinnost POT pro plodiny s NOF	18
Příloha IV: Účinnost POT pro plodiny se SOF.....	19

Úvod

VŘ Pavel Sekáč přivítal všechny přítomné na pracovní skupině Monitorovacího výboru SZP k DZES 5. Na úvod informoval, že bude z jednání pořízen zvukový záznam. Tématem této pracovní skupiny bude modifikace DZES 5. Dále byla představena prezentace ŘO Bělinovou.

Prezentace

ŘO Bělinová zahájila prezentaci historickým kontextem a vývojem DZES 5 a vysvětlila důvody, které vedou ČR k připravované změně. Uvedla, že v minulém programovacím období byla protierozní ochrana stanovena na 17 t/ha, což pokrývalo cca 25 % výměry orné půdy. Při projednávání a přípravě schvalování SP SZP DZES 5 zazněly z několika připomínkových míst požadavky na sladění míry smyvu s protierozní vyhláškou, a to na 9 t/ha. Toto zpřísnění nastavení si vyžádal SEA hodnotitel, MŽP a na nesoulad upozornila i EK. Vyšší účinnost DZES 5 požadovaly i environmentální nevládní organizace. V návaznosti na tyto požadavky byl v lednu 2022 schválen SP SZP, který stanovil postup míry smyvu v souladu s protierozní vyhláškou a bylo schváleno, že rok 2023 proběhne v režimu předchozího nastavení. V říjnu 2022 byla ustanovena odborná pracovní skupina za účasti akademické sféry, vědeckých výzkumných institucí, zemědělské praxe i environmentálních nevládních organizací.



V průběhu roku 2023 a 2024 bylo touto odbornou pracovní skupinou připraveno revidované nastavení DZES 5, nicméně zároveň v průběhu příprav vyplynula potřeba delší lhůty na dokončení diskuse, zejména tedy k detailu půdoochranných technologií. ČR návazně na tuto skutečnost požádala v lednu 2024 EK o provedení modifikace strategického plánu s potřebou ročního odkladu spuštění nového nastavení eroze. Aktuálně schválený SP tedy počítá s účinností nové eroze pro hospodářský rok 2025/2026 k 1.7.2025. S ohledem na modifikaci SP SZP bylo upraveno nařízení vlády k podmíněnosti a aktualizována Metodická příručka k DZES 5 a zároveň bylo zahájeno proškolení zemědělských poradců. S narůstající informovaností pro zemědělskou veřejnost vyvstávaly obavy z nastavení nové eroze a zemědělské organizace se obrátily na přelomu listopadu a prosince 2024 na pana ministra se žádostí o přehodnocení nastavení. Byly vzneseny připomínky k nadměrně komplikovanému systému a k velmi nízké srozumitelnosti nastavení pro zemědělce. Dále bylo upozorněno na skutečnost, že ve specifických situacích si nové nastavení vyžaduje velmi nákladné řešení a zároveň byla kritizována byrokratická zátěž a komplikovaná proveditelnost jednotlivých opatření. V kontextu výše uvedeného byl připraven návrh na úpravu podmínek DZES 5 ve spolupráci se všemi zaangażovanými partnery SP SZP, který je dnes projednáván.

ŘO Bělinová představila navrhované změny – předpoklad pro plochy mírně erozně ohrožené s vysokým i nízkým rizikem (MEO VR i NR) využití monitoringu eroze, který provozuje SPÚ a spolu s tím umožnit zemědělcům volbu protierozních opatření dle vlastního uvážení s cílem zabránit vzniku erozní události. Výskyt erozní události by představoval porušení DZES 5 v případě nepřijetí dostatečných protierozních opatření viz. schéma procesu posuzování, které je obsaženo v prezentaci. Monitoring eroze by se vztahoval pouze na mírně erozně ohrožené plochy, režim silně erozně ohrožených ploch by byl dle aktuálního nastavení v rámci prevence. SZIF by v rámci pravidel podmíněnosti kontroloval preventivní provedení povinných půdoochranných technologií na silně erozně ohrožených plochách a rovněž zůstává i zákaz pěstování širokořádkových plodin na silně erozně ohrožených plochách. V průběhu kontroly SZIF na silně erozně ohrožených plochách bude součástí i zhlédnutí mírně erozně ohrožených ploch. V případě, že SZIF shledá podezření na výskyt erozní události, předá podnět do systému monitoringu eroze SPÚ a prověří se, zda se eroze vyskytla, v jakých parametrech. V případě nedodržení půdoochranných technologií anebo nedodržení zákazu pěstování širokořádkových plodin na SEO ploše by se nedodržení hodnotilo jako porušení DZES 5 a následovala by v rámci standardního hodnocení sankce v podmíněnosti.

ŘO Bělinová dále představila postup, který se bude vztahovat na mírně erozně ohrožené plochy. Role systému monitoringu eroze je nejenom ve smyslu a podnětů ze strany SZIF, ale z celé řady dalších subjektů (aktuálně se přijímají podněty ze strany vlastníka pozemku, časté jsou podněty z obcí, ale nevylučuje se jakékoliv jiné místo, jakýkoliv jiný subjekt). Monitoring eroze posuzuje konkrétní nahlášenou zaevidovanou erozní událost, vyhodnocuje se aktuálně postup hospodaření, pětiletá historie, využití půdoochranné technologie, agrotechnické postupy, plodina atd. V rámci zmíněného posouzení tedy SPÚ ve spolupráci s VÚMOP dojde k závěru, zda pětiletý postup hospodaření ze strany zemědělce byl dostatečný k zajištění nepřekročení stanovené míry smyvu. Tento proces doplňujeme o postupy v souladu se SZP a navrhujeme ukotvit posouzení vyšší moci, tak, jak je využívána v dotačních podmínkách (zohlednění významného klimatického jevu, konkrétně abnormální srážky). Dále je zohledněna tzv. žlutá karta. Jedná se o situaci, zda zemědělec reagoval na doporučení, přijal a prakticoval půdoochrannou technologii. Jinými slovy, při prvním porušení a výskytu erozní události a v případě přijetí půdoochranné technologie by sice nebyla udělena sankce, nicméně



žadatel by byl do budoucna sledován, následná erozní událost by se dobrovolná POT jako polehčující okolnost již neposuzovala a následovala by sankce.

Závěrem ŘO uvedla přehled podmínek pro silně ohrožené plochy, kde zůstává aktuálně platný zákaz pěstování širokořádkových plodin. Spolu s tím je pro obiloviny a řepku, konkrétně tedy pro jarní obilniny, vyžadována povinnost realizovat půdoochrannou technologii. Kontroly na silně erozně ohrožených plochách zajišťuje nadále SZIF. Přehled podmínek pro mírně erozně ohrožené plochy s vysokým rizikem – doporučujeme na těchto plochách realizovat půdoochrannou technologii, taktéž pro širokořádkové plodiny, nicméně kontroly se přesouvají do systému monitoringu eroze. Obdobně jsou ošetřené plochy mírně erozně ohrožené s nízkým rizikem. Hodnocení porušení se bude vázat ke konkrétnímu dílu půdního bloku, nikoli průřezově na žadatele. Pokud dojde k erozní události v jednom osevu, to znamená v rámci jednoho hospodářského roku, porušení se posuzuje souhrnně, nezohledňuje se opakování v rámci jednoho osevu, protože zemědělci nemají ani možnost přijmout jakékoliv opatření.

ŘO Bělinová shrnula cíle a zmínila zejména přínosy navrhované úpravy. Účelem je zejména orientovat se na výsledek (result-based), posun směrem k vyhodnocování erozních událostí, posílit odpovědnost zemědělců v oblasti ochrany půdy. Odpovědnost mezi stanovenými postupy protierozní ochrany bude přenesena na zemědělce tak, aby měli možnost vybrat si a zvolit ten nejvhodnější postup. Změna by taktéž měla minimalizovat administrativní zátěž, a to nejenom primárně na straně zemědělců, ale zároveň by měla ulehčit i administrativnímu a kontrolnímu systému. Podstatou je využít běžící a nastavený systém protierozní ochrany a celkově umožnit zemědělcům větší flexibilitu pro individuální řešení a co nejvíce sladit postupy DZES 5 a protierozní vyhlášky s cílem na výsledek a zabránění vzniku erozní události oproti dosavadnímu přístupu hodnocení preventivního postupu.

Co se týká organizačních informací, ŘO Bělinová sdělila, že tímto projednáním je zahajována 4. změna SP SZP a na základě dnešního projednání budou 7.02.2025 spuštěny hlasovací procedury per rollam.

Diskuse

Sekáč (MZe)

Zahájil diskusi, upozornil na motivační potenciál tohoto pojetí eroze a zdůraznil, že ze strany MZe není vypuštěn dohled nad ochranou půdy před erozí, ale naopak je kladen důraz na výsledek a nebude-li zabráněno erozi dojde k porušení DZES 5. Nastupují dva mechanismy, aby se eroze neopakovala. Zmínil kritickou situaci v září 2024 v ČR, kdy na některých částech území spadly plošné srážky a tato zkušenost otevřela jednání s ČHMÚ ohledně možné predikce, modelování a vyhodnocování v rámci čtverce 500*500 m, což je přínosné pro celý systém posuzování eroze. Cílíme na větší důraz SPÚ a VÚMOP, kteří budou sehrávat roli zejména v posuzování celého toho procesu erozních událostí. Zároveň VŘ Sekáč zmínil běžící novelu zákona o SPÚ, otevřenou diskusi s resortem MŽP a případnou novelu nařízení vlády ve vztahu nového pojetí eroze.

Surovák (ČMSZP)



Vznesl dotaz týkající se hloubkového kypření řepky na SEO plochách, a to, zda bude možno ponechat pouze prokazatelné vizuální zbytky, nikoli procenta. Co se týče hloubky kypření - z důvodu rozdílných podmínek v ČR navrhuje, zda by nebylo možné posuzovat podle ornice a nestanovovat hloubkou 25 cm.

Belada (AK ČR)

K prezentovanému historickému vývoji, zpřísnění DZES 5 a protierozní vyhlášky, upozornil, že za AK ČR s tímto postupem od začátku nesouhlasili, protože jsou přesvědčení o tom, že zemědělec ať už je malý/střední/velký dělá maximum pro to, aby snížil riziko eroze. Ujišťuje, že z eroze zemědělec nemůže mít radost ať už z důvodu, že nadělá škodu v okolí, ale taky z důvodu, že se zhoršuje úrodnost půdy. Ujišťuje, že zemědělec musí mít rentabilitu na pokrytí vlastních nákladů, aby mohl existovat. Konkurenti v sektoru zemědělství v Americe, Rusku, Ukrajině nemají opatření, která zvyšují jejich náklady a evropští zemědělci je mají. Ceny se tvoří celosvětově na burzách a odpovídají nižším nákladům, které mají konkurenti. A to považuje z hlediska dlouhodobého za velký problém. Evropští zemědělci budou obtížně na světovém trhu konkurovat. Pan Belada dále poukazuje na preventivní ochranu zemědělské půdy v ČR. Oproti jiným ČS jsme absolutně na vrcholu s ochranou půdy a těžko čeští zemědělci mohou konkurovat. Závěrem uvádí, že se současným nastavením DZES 5 od začátku principiálně AK ČR nesouhlasí a za 17. letou praxi v AK ČR nezažil tolik negativních stanovisek od členské základny (z důvodu malých kapacit na proškolení, kontroly apod.) jako u nastavování DZES 5. Za AK ČR souhlasí s novým návrhem pojetí eroze tak, jak byl představen v úvodu prezentace i přesto, že se stále jedná o velmi přísný postup. Dále požaduje, aby byla AK ČR přizvána na technické diskuse k detailnímu nastavení DZES 5.

Rexa (Zelený kruh)

Za Zelený kruh uvedl, že systém posuzování eroze ať už ten stávající nebo nově zamýšlený bude záviset na více faktorech. Jedná se zejména o efektivitu monitoringu eroze a také záleží na kapacitách SPÚ, jak budou případy erozních událostí procesovat, ale rovněž i na sítu erozních událostí, vyšších mocí a také na tom, kolik případů skutečné eroze dojde k sankci. Za Zelený kruh důvěřují vědeckým odhadům z monitoringu eroze, že v současné době je zaznamenáno pouze několik procent případů a upozorňuje, že pokud se systém nezdokonalí, nebude dostatečně motivační a efektivní. S odkazem na jednání s panem ministrem požadují příslibený harmonogram postupu, jak zvýšit efektivitu monitoringu eroze. Dále upozorňuje na motivaci starostů, veřejnosti i vlastníků v nahlašování erozních událostí do monitoringu eroze. Požaduje portál pro veřejnost s jednoduchými hlášeními a přehlednými statistikami. Zároveň uvádí, že je potřeba rozvíjet systémové kroky v podobě pozorování ze satelitů apod. Pan Rexa vznesl dotaz na VÚMOP v souvislosti s predikčním modelem erozních událostí na základě meteorologických dat. Dotazuje se, v jaké fázi se model nachází a zda by šlo model uveřejnit online, případně uveřejnit mapy s lokalitami, kde pravděpodobně eroze mohla nastat. Tento nástroj by mohl přispět ke zvýšení efektivity monitoringu eroze. Vznáší dotaz na SPÚ ohledně kapacit na zpracování událostí do monitoringu eroze, když se zvýší počet zaznamenaných událostí jako např. v loňském roce (přes 500 událostí). Role VÚMOP by dle nového pojetí vyžadovala rovněž zvýšení kapacit a dotazuje se, zda jsou ze strany VÚMOP zajištěné. Ve vztahu k vyšší moci požádal o odkaz na evropskou legislativu (doplnění ŘO Bělinové – vyšší moc na základě čl. 3 nařízení EP a Rady (EU) 2021/2116 o financování, řízení a monitorování společné zemědělské politiky, ze které plyne nutnost posoudit, pokud zemědělec ohlásí vyšší



moc, zda se uzná nebo zamítne). K vyšší moci u srážek doporučují nastavit hranici vyšší moci s ohledem na budoucí vývoj. S klimatickou změnou můžeme očekávat, že extrémnější deště budou častější a tím pádem bude půda více ohrožena - tedy nastavit s ohledem na vývoj klimatu, aby zemědělci věděli, na co se mají připravovat. Klimatické modely jsou schopny odhadnout intenzitu nebo míru srážek. Hrozí oslabení oproti současnému systému – u MEO je nyní povinnost POT využít pro plodiny s NOF a požadují použití pro plodiny s NOF zachovat povinnost POT. U dobrovolných POT požadují seznam POT dle účinnosti pro zemědělce. Panem ministrem byl přislíben veřejný přehled erozních událostí a jejich zpracování. Do budoucna požadují přizvání k detailním diskusím k nastavení.

Říha (AK ČR)

Poděkoval všem, kteří se podíleli na racionálnějších pojetí DZES 5 a ujistil, že pokud zůstane DZES 5 v podobě, jaká byla navržena a uvedena v nařízení vlády, bude nefunkční. Z hlediska konkurenceschopnosti zemědělství je i tento systém těžko obhajitelný pro členy AK ČR a nemění se skutečnost, že i tak bude mít ČR vysokou míru ochrany půdy před erozí oproti ostatním ČS. Dále požaduje, z důvodu časové tísně, pro zemědělce informace v co možná nejkratším termínu vyjasnění detailů např. výše sankcí, jakým způsobem bude možnost podat opravný prostředek apod. a možnost přizvání k nastavení POT. Závěrem dlouhodobě trvá na vyřazení obilovin ze skupiny nebezpečných plodin pro erozi.

Sekáč (MZe)

Reaguje na připomínky pana Raxy (Zelený kruh) a na jeho obavy k novému pojetí, upozorňuje na paralelní souběh dosavadní praxe VÚMOP a SPÚ, ujišťuje, že nadále poběží výzkumy na zemědělské půdě s přihlédnutím k novým klimatickým modelům a jejich následnému vyhodnocování. VŘ Sekáč podtrhuje celospolečenský význam půdy, jako výrobního faktoru. Motivace resortu MZe je motivací edukativní a zároveň přispívá k vytvoření podnikatelského prostředí v oblasti zemědělství. V kontextu přípravy nové SZP bychom měli, jako společnost, najít a vytvořit pro zemědělce vhodné podnikatelské prostředí (s odkazem na komisaře pro zemědělství Ch. Hansena). Zlepšují se dlouhodobě modely predikcí a instituce jako je VÚMOP, SPÚ, ČHMÚ tyto systémy stále zdokonalují.

Bělinová (MZe)

Reaguje na připomínky pana Surovika (ČMSZP). Bude zaktualizovaná Metodika k DZES 5. Na silně erozně ohrožených plochách zůstanou POT tak, jak byly projednány a uveřejněny. Diskuse nás čeká u POT na mírně erozně ohrožených plochách a vyjasnění detailů. Dále reaguje na připomínky pana Raxy (Zelený kruh), pokud jde o kapacity SPÚ k provádění monitoringu následovně. Pan ministr garantoval a deklaroval připravenost (po projednání s paní ústřední ředitelkou Maradovou ze SPÚ) jako dostačující. K vyšší moci běží stále diskuse s ČHMÚ a případně žádá o doplnění informací pana náměstka Novotného z VÚMOP. Nicméně zaručujeme, že se vyšší mocí rozumí abnormální srážka, kterou vyhodnotí odborná instituce jako je ČHMÚ, benevolentní přístup není přijatelný. Ze strany MZe provádíme každoročně vyhodnocení a předkládáme zprávy o pokroku monitorovacímu výboru. ŘO Bělinová uvedla, že v rámci vyhodnocování eroze bude pracovní skupina informována



průběžně o tom, jaké půdoochranné technologie byly během monitoringu eroze detekovány, jak byly účinné/neúčinné a jaké kroky byly ze strany žadatelů dále přijímány. Registr půdy LPIS obsahuje informace pro širokou veřejnost, jsou v něm označená místa erozních událostí, jsou k dispozici i jednotlivé zprávy s detaily erozních událostí z monitoringu eroze. K požadavku na úpravu konceptu v rámci mírně erozně ohrožených ploch s vysokým rizikem a širokořádkových plodin ŘO uvedla, že po dohodě s panem ministrem doporučujeme zachovat v podobě, jak byla představena ze strany MZe.

K připomínce pana Říhy (AK ČR) týkající se načasování ŘO Bělinová sdělila, že obecně předpokládáme a tuto modifikaci budeme EK podávat s účinností pro hospodářský rok 2025/2026. V mezidobí nás čeká mnoho detailních diskusí k novele nařízení vlády. K dispozici budou i veškeré podklady tak, abychom zároveň pokračovali v modifikaci, ale zároveň bude následovat debata i o technickém detailu půdoochranných technologií či procesu prokazování přijatých půdoochranných technologií. Ze strany MZe bude připraveno maximum nástrojů, prokazování či dokládání toho, že půdoochranné technologie byla přijata. Sankce budou předmětem nařízení vlády a členové PS budou plně zapojeni v rámci připomínkového řízení.

Pokud jde o transparentní přístup, postup možnosti odvolání v systému monitoringu eroze, ŘO Bělinová připomíná již zmíněnou běžící legislativní úpravu zákona o SPÚ, která zároveň zmocňuje k vydání vyhlášky resort MZe. Tím vznikne prostor k tomu, aby se vydefinovaly procesy a možnosti komunikace mezi zemědělcem a SPÚ.

A dále byla připomínka k půdoochranným technologiím, respektive požadavek k dalšímu řešení. ŘO Bělinová uvedla, že jsme připraveni na společnou diskusi s cílem dojít k finálnímu znění.

Tampierová (KZPČR)

Za Komoru zemědělských poradců byly zaslány připomínky k technickým detailům půdoochranných technologií písemnou cestou. Dále požádala o přizvání k diskusím a uvedla, že ČR bude mít nadále vysokou úroveň erozně ohrožených ploch, cca 65 % a zda souběžně s tímto nastavením bude probíhat aktualizace a úprava jednou za 4 roky na základě R faktoru. Ze strany KZPČR je dlouhodobě kritizováno a je otázkou, zda má tento neustále měnící se parametr, který zatěžuje zemědělce, stále význam. Pokud se podkladová vrstva bude měnit každé 4 roky, paní Tampierová uvedla, že se zemědělci budou muset neustále přizpůsobovat, což není možné z hlediska tvoření osevních postupů. Požaduje, aby tento už tak přísný faktor byl ukotven.

Ulrich (ZS ČR)

Uvedl, že od začátku má ZS ČR problém s nastavením DZES 5. Celá řada zemí v okolí jako je např. Rakousko má vymezení v rámci DZES 5 nižší, než má ČR (máme na úrovni 65 %). Poukázal i na jiné nástroje, např. protierozní vyhlášku. Ve středně a dlouhodobém horizontu má protierozní vyhláška významný dopad na způsob hospodaření. Upozorňuje, že i toto nové pojetí nastavení DZES 5 je velmi přísné, nicméně pro zemědělce schůdnější. Pan Ulrich ujišťuje, že představa, že se nebude vyskytovat eroze je lichá. I současný nástroj pracuje s hodnotou smyvu 9 t/ha ročně. Zmiňuje i erozi na lesní půdě, která je v monitoringu rovněž uvedena a apeluje na schůdném nastavení systému, aby byl ekonomicky udržitelný.



Šmirous (Svaz Inu a konopí)

Konopí není zařazeno v žádné skupině nebezpečně ohrožených plodin. VÚMOP bude provádět pokusy a vyhodnotí. Informoval, že největším pěstitelem konopí v rámci je EU je Francie.

Sekáč (MZe)

Reaguje na připomínky pana Ulricha (ZS ČR). VÚMOP, který vypracoval podklady k POT a verifikoval je praktickým výzkumem, bude nadále na základě zkušeností z pokusů vyhodnocovat půdoochranné technologie a nové technologie dopracovávat. Budou vznikat nová doporučení a MZe bude reagovat na změny. Do budoucna je zájem zjednodušit postupy, aby se jednotlivé modely přibližovaly a pro zemědělce se tak systém stal transparentní, přehlednější. Budeme využívat data z ČHMÚ, viz. loňský rok, kdy se predikce s novými modely ukázaly jako velmi přesné.

Novotný (VÚMOP)

Podporuje tento způsob pojetí eroze a upozorňuje, že se o tento postup snažili v minulých letech, ale nebylo jej možné technicky zprovoznit. Konopí z pohledu eroze pro VÚMOP není riziková plodina a z tohoto důvodu se neobjevilo v žádném hlášení. Ani v rámci rešerší nebyly dohledány informace tom, že by na konopí vznikala eroze. Nicméně je dohoda, že pro jistotu bude tato plodina ověřena VÚMOPem. K R faktoru pan náměstek Novotný uvádí, že již upozorňoval na pracovní skupině v rámci diskusí, že srážky, které erozi vyvolávají, narůstají exponenciálně. To znamená, že momentálně je počítán R faktor za třicetileté období a za VÚMOP považují za metodicky správné, nicméně je potřeba období posouvat v průběhu času k aktuálnímu stavu. Uvedené 4 roky byly stanoveny v rámci protierozní vyhlášky. Připouští možnou diskusi nad jinou periodou, ale současně upozorňuje na ukotvenou povinnost v protierozní vyhlášce. Model monitoringu eroze je provozován VÚMOPem pro SPÚ, jsou uveřejňovány závěrečné zprávy a nabízí v případě zájmu možnost představení modelu.

Sekáč (MZe)

Ke komentáři pana Novotného z VÚMOP doplňuje, že bude možné přes platformu ÚZEI provádět vizuální audio školení. Dále jsme schopni nasdílet velké množství edukačních materiálů podle typologie morfologie půdy, opatření apod. Vidí zde příležitost zpřesňovat modely ČHMÚ ve vztahu k typům půd, výrobním oblastem a opatření.

Belada (AK ČR)

Jako posun vnímá mapy ČHMÚ s přesností 500*500 m. Dále upozorňuje na možnost certifikovaných meteorologických stanic v zemědělských podnicích, které měří srážky, jsou online napojené a bylo by možné je využít a zařadit do systému monitoringu. Poznámka k R faktoru, kdy pan Belada vyjadřuje souhlas s paní Tampierovou a dodává, že každá změna



je pro reálné zemědělství problematická. Pro zemědělce, když se v průběhu pozemky mění, není možné dodržovat osevňovací postupy a přimlouval by se k podobnému ukotvení jako má EU programové období - 7 let, tedy že 7 let by mohl zemědělec hospodařit bez změny R faktoru. Další poznámka je vedena k panu Rexovi a týká se obilnin na silně erozní ohrožení a dotazuje se, jaký ČS má preventivní omezení na orné půdě vůči erozi v DZES 5? Za AK ČR o žádném takovém omezení neví. ČR je v tomto ohledu velmi ambiciózní a za AK ČR je požadavek, aby takto byly zařazeny všechny obiloviny, nejenom ozimé.

Lanč (MZe)

Upozorňuje na již dvouletý, funkční server Agro počasí. Obsahuje téměř 500 měřicích míst data s velkou přesností s predikcí na 2 dny dopředu jak pro srážky, tak vítr. Oproti předpovědním mapám se jedná o přesnější nástroj.

Stuchlíková (MŽP)

Reakce k R faktoru v souladu s protierozní vyhláškou a upozorňuje na nutnost uvědomit si, že tento údaj je v ní ukotven včetně toho, jak často se aktualizují vstupy do USLE rovnice a do protierozní kalkulačky. Aktualizují se i ostatní faktory například faktor P – jakým způsobem jsou účinná protierozní opatření včetně faktoru C - jak fungují technologie a jaký účinek mají jednotlivé plodiny. Ve vztahu k vyšší moci s ohledem na srážky je třeba aktualizovat v pravidelném sledu z důvodu vývoje klimatu. Dále vznáší dotaz na SEO plochy a ozimé obilniny a ujišťuje se v jakém režimu SEO zůstává.

Sekáč (MZe)

Reaguje na komentář paní Stuchlíkové a požaduje ponechat si časový prostor pro vyhodnocování a sledování efektivnosti a případnou změnu.

Bělinová (MZe)

Upřesňuje silně erozně ohrožené plochy a obilniny. Nemění se situace, pokud jde o požadavek na půdoochranné technologie pro silně erozně ohrožené plochy versus jarní obilniny. Jedná se o kompromis, kdy ze strany zemědělské praxe bylo požadováno ze SEO ploch vyjmout komplet obilniny. Pro jarní obilniny bude vyžadována půdoochranná technologie.

Rexa (Zelený kruh)

V reakci na vyjádření pana Belady uvádí, že srovnání s nastavením protierozní ochrany napříč jinými státy považuje za složité z důvodu odlišnosti zemí. Vhodnější je brát ohled na specifickou situaci v ČR. K veřejně dostupnému portálu, kde jsou uvedeny erozní události požadují jednodušší pojetí pro veřejnost.



Hlaváček (AK ČR)

Oceňuje změnu přístupu MZe a navazuje na slova VŘ Sekáče. Zkušenost, která nastala v loňském roce v září by měla být dostatečná k pochopení, že protierozní opatření, která jsou v ČR dlouhodobě nastavená, fungují. Domnívá se, že plní svůj účel a cíl. Podle pana Hlaváčka je nutné zabývat se tzv. deregulací. Smyslem je zemědělská produkce. Z praxe plyne, že POT jsou účinné. Za nejúčinnější považuje zákaz vynětí erozně neohrožené zemědělské půdy ze ZPF.

Vaňous (ZS ČR)

Uvádí, že hospodaří s 6letým osevním postupem a měnit pravidla hry v průběhu je problematické. Dochází k výraznému zpřísnění podmínek DZES 5 a v podmínkách, kde hospodaří si nedovolí na mírně erozních ohrožených plochách nepoužít vhodnou půdoochrannou technologii. Apeluje na průchodnost a technicky možné provedení půdoochranných technologií.

Surovík (ČMSZP)

Dotazuje na kulturu G a 6 m odkdy bude platit? Další dotaz se týká POT sláma a kejda, zda bude možné kombinovat slámu s digestátem. Plodiny s NOF lze využít kejdu na MEO? Budou zachovány současné koeficienty nebo se budou měnit?

Bělinová (MZe)

Detaily k POT budou řešeny na dalším jednání. K dotazu pana Surovika týkajícího se 6 m ŘO Bělinová upřesňuje, že podmínka je nastavená tak, aby načasování proběhlo s hospodářským rokem 2025/2026. To znamená, není potřeba ji zohledňovat v rámci aktuálního podání jednotné žádosti v květnu letošního roku, nicméně vzhledem k dlouhodobému plánování je potřeba zohlednit s dostatečným předstihem, protože příští rok bude již 6 m vyhodnocováno. Jedná se o požadavek na minimální šíři dílu půdního bloku. Pokud se někdo rozhodne, ať už kvůli erozi rozdělovat díly půdních bloků anebo kvůli podmínce 30 hektarů a učíní tak kulturou úhor nebo kulturou trávy na orné, tak minimální šíře musí být alespoň 6 m. K dotazu ke koeficientům – na webu bude podrobnější informace, mění se přepočítací koeficient pro nektarodárný úhor, z 1 na 1,5, N – vázající plodiny naopak klesnou na polovinu, to znamená z 1 na 0,5 a meziplodiny se vrací na úroveň roku 2023, to znamená 0,3. Ještě dochází ke změnám u krajinných prvků, ale to jsou spíše minoritní. Informace bude uveřejněna na webu MZe.

Povolný (EK)

Budou zaslány písemné připomínky, nicméně dle předběžného projednání na EK a posouzení konceptu s právními zástupci EK nehodnotí nové pojetí příliš pozitivně ve vztahu k dobrovolnosti. Vnímají to jako odklon od konceptu preventivního přístupu v rámci DZES 5, jak bylo zmíněno v prezentaci. Zavést princip dobrovolnosti a následně až po vzniku erozní události by byla uplatňována sekce, vnímají na EK rozpačité a těžko akceptovatelné. Z hlediska právního postupu je zpochybňováno uplatňování sankce za něco, co je dobrovolné.



Z hlediska právního na EK nevnímají model jako průchodný a dotazuje se, zda bylo při přípravě nastavení DZES 5 čerpáno z nastavení od jiných ČS. Ukončuje komentář s tím, že se vyjádří oficiální cestou v rámci připomínkového řízení. Upozorňuje na vyšší moc, která je uvedena ve SP SZP a nerozumí konceptu dlouhodobého hospodaření a je třeba dovysvětlit co je tímto myšleno a ve SP SZP v příslušné sekci zmínit, neboť to z prezentace není zřejmé, jak by se uplatňovala vyšší moc.

Sekáč (MZe)

Komentuje příspěvek pana Povolného EK. K modelu takzvané dobrovolnosti dodává ke správnému pochopení, že skutečný projev eroze je de facto to, za co bude sankce. Za MZe jsme připraveni směrem k EK vhodněji popsat postup tak, aby došlo k přesnému pochopení. VŘ Sekáč se nedomnívá, že by byla překročena obvyklá praxe. Limit 9 t/ha je jasně dán a vyjadřuje, přípustnou ztrátu smyvu 9 t/ha. ČR neopouští systém sankcionování, nerezignuje na ochranu půdy, ale naopak posiluje systém. VŘ Sekáč nabízí debatu nad tímto pojetím s EK a vyjasnění postupu, neboť mohlo dojít k nepochopení v rámci představení. VŘ Sekáč vyjasňuje, že na první pohled a bez znalostí detailů či vyjasnění postupů se může zdát, že dochází k rezignaci nad kontrolou protierozních opatření. Důrazně však ujišťuje, že kontrolní orgány a instituce budou nadále v praxi provádět kontroly. K dispozici máme satelitní snímkování a mnoho aktérů, kteří mohou erozi hlásit a tím zavádíme robustnější systém kontroly a posílení aktérů, kteří se na kontrole mohou podílet. Cílem je, aby nedocházelo k erozi. Systém DZES 5 nebyl nastaven pouze proto, abychom se spokojili se systémem sankcí. Systém sankcí bude zachován, pouze říkáme, že budeme sledovat skutečné projevy eroze a nadále budeme zjišťovat, zda dochází k porušení. Jak již zaznělo, v protierozní vyhlášce je stanovena míra smyvu 9 t/ha, tedy do 9 t/ha je to akceptovatelné a nad 9 t/ha budeme hledat pochybení tak, jako bychom hledali v preventivním systému. V roce 2024 o povodních bylo jasně v ČR prokazatelné, že zemědělci volili jiné agrotechnické postupy a vešly se do limitu 9 t/ha. Znovu VŘ apeluje na možnost vysvětlit si s EK vše, co nebylo pochopitelné/akceptovatelné, ve snaze vytvořit přijatelné podnikatelské prostředí pro zemědělce. Vyšší moc bude z naší strany dopřesněna. VŘ ujistil, že jsme připraveni v rámci procesu i per rollam na případné dotazy, poděkoval všem na účast a ukončil jednání.



Příloha I: Prezenční listina

Č.	Jméno	Organizace
1.	Belada Bohumil, Ing.	Agrární komora ČR
2.	Bělinová Kateřina, Ing.	MZe
3.	Haluzová Jana, Ing.	MZe
4.	Hlaváček Václav, Ing., CSc.	Agrární komora ČR
5.	Juříčková Darina, Ing.	Zelinářská unie Čech a Moravy – Online
6.	Kadlec Václav, Ing., Ph.D.	MZe
7.	Kala Štěpán, Ing., MBA, Ph.D.	ÚZEI
8.	Knesl Karel	Svaz měst a obcí – Online
9.	Knittlová Adéla, Ing.	MZe
10.	Lanč Radek, Ing.	MZe
11.	Láníčková Barbora, Ing.	Svaz měst a obcí – Online
12.	Novotný Ivan, Ing., Ph.D.	VÚMOP
13.	Odstrčil Martin, Ing.	Českomoravský svaz zemědělských podnikatelů
14.	Pechačová Pavla, Ing., DiS.	MZe
15.	Povolný Pavel	DG-AGRI – Online
16.	Procházková Alžběta	WWF ČR
17.	Příbylová Zuzana, Ing.	Zelinářská unie Čech a Moravy – Online
18.	Rexa Martin	Hnutí DUHA
19.	Říha Leoš, Ing.	Agrární komora ČR
20.	Sekáč Pavel, Ing.	MZe
21.	Skřivánek Miroslav, Ing. Ph.D.	MZe
22.	Stránský Miloš, Ing.	Komora zemědělských poradců ČR, z.s.
23.	Stuchlíková Linda, Ing.	MŽP
24.	Surovák Kamil, Ing.	Českomoravský svaz zemědělských podnikatelů
25.	Šebestýán Martin, Ing.	IZPP
26.	Šír Jiří, Ing.	Potravinářská komora ČR – Online
27.	Šmirous Prokop, Ing., CSc.	Svaz lnu a konopí, z.s.
28.	Šreiber Petr, Ing.	Českomoravský svaz zemědělských podnikatelů
29.	Tampierová Martina, Ing.	Komora zemědělských poradců ČR, z.s.
30.	Trnka Zdeněk, Ing.	MZe
31.	Typoltová Lenka, Ing.	MZe
32.	Ulrich Jan, Ing.	Zemědělský svaz ČR
33.	Valenčíková Marina	DG-AGRI – Online
34.	Vaňous Jaroslav, Ing.	Zemědělský svaz ČR
35.	Vlasák Ivo, Ing.	SZIF
36.	Vlosinský Jakub, Mgr.	SZIF
37.	Volf Martin, Ing.	Svaz pěstitelů a zpracovatelů olejnin
38.	Zámečník Václav	Hnutí DUHA



Příloha II: Prezentace z jednání



HISTORICKÝ KONTEXT

- DZES 5 v předchozím období – míra smyvu 17 t/ha (cca 25 % orné půdy)
- při schvalování Strategického plánu požadavek na sladění parametrů míry smyvu s tzv. protierozní vyhláškou – 9 t/ha
 - vyžádal si SEA hodnotitel
 - požadavek dále zazněl od MŽP
 - na nesoulad nastavení upozornila také EK, která vyzvala k ještě přísnějšímu režimu, než je PEV
 - vyšší účinnost DZES 5 dlouhodobě prosazovaly environmentální nevládní organizace.



HISTORICKÝ KONTEXT

- leden 2022 – Strategický plán předložen se závazkem převzít **od roku 2024** parametry PEV
- dočasně režim DZES 5 z předchozího období
- říjen 2022 ustanovena **odborná pracovní skupina** za účasti akademické sféry, zemědělské praxe i environmentálních organizací
- 2023 a 2024 připraveno **revidované nastavení DZES 5**
- v průběhu příprav vyplynula potřeba delší lhůty na dokončení
- leden 2024 – podána modifikace (roční odklad spuštění „nové eroze“)

- aktuální schválený Strategický plán = účinnost nové vrstvy v LPIS a nových půdoochranných technologií **od 1. 7. 2025**.

STAV PŘÍPRAV II. POL. 2024

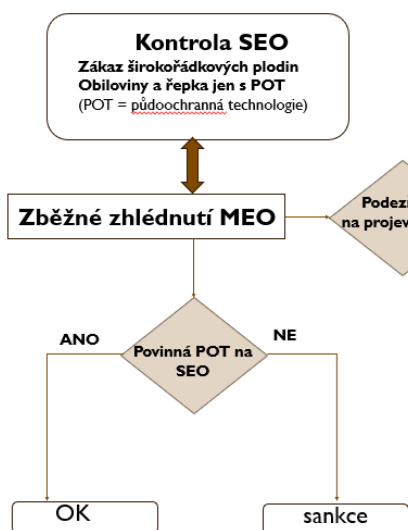
- návazně na modifikaci SP
 - upraveno nařízení vlády k podmíněnosti
 - aktualizována metodická příručka pro zemědělce
 - zahájeno proškolení zemědělských poradců
- s narůstající informovaností se zemědělské organizace obrátily na pana ministra se **žádostí o přehodnocení nastavení**
- vzneseny připomínky:
 - nadměrně komplikovaný systém, nízká srozumitelnost pro zemědělce
 - ve specifických situacích si nastavení vyžaduje velmi nákladné řešení
 - byrokratická zátěž a komplikovaná proveditelnost.



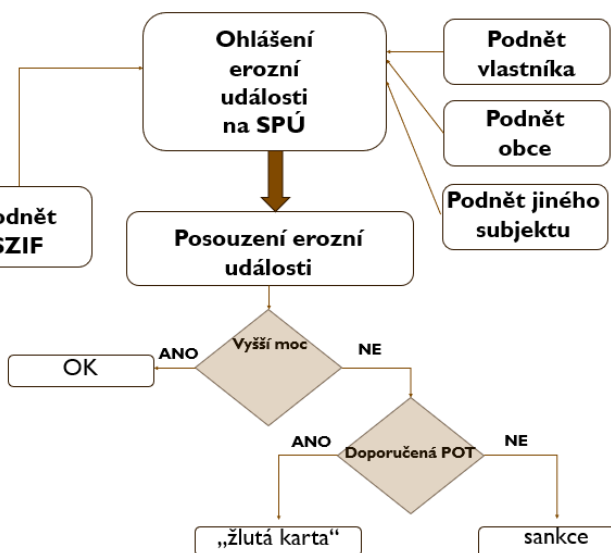
NÁVRH NA ÚPRAVU DZES 5

- návrh po detailní technické diskusi se všemi zaangażovanými partnery Strategického plánu:
 - pro plochy MEO I a MEO II využít **Monitoringu eroze**
 - umožnit volbu protierozního opatření dle vlastního uvážení
 - cíl = zabránění vzniku erozní události**
 - výskyt erozní události = porušení DZES 5 (pokud nebylo přijato dostatečné protierozní opatření)

KONTROLA DZES 5 - SZIF



MONITORING EROZE - SPÚ





SOUHRN PODMÍNEK

Silně erozně ohrožené plochy:

- Zákaz pěstování širokořádkových plodin (kukuřice, brambory apod.)
- Povinnost realizovat půdoochrannou technologii pro řepku a jarní obiloviny
- Kontroly zajišťuje SZIF

Mírně erozně ohrožené plochy s vysokým rizikem

- Doporučení realizovat půdoochrannou technologii pro řepku a jarní obiloviny
- Doporučení realizovat půdoochrannou technologii pro širokořádkové plodiny
- Kontroly prostřednictvím Monitoringu eroze

Mírně erozně ohrožené plochy s nízkým rizikem

- Doporučení realizovat půdoochrannou technologii pro širokořádkové plodiny
- Pěstování řepky a obilovin bez omezení
- Kontroly prostřednictvím Monitoringu eroze

DISKUTOVANÁ TÉMATA

Vyšší moc:

- Potřeba zohlednit 2 kritéria:
 - úroveň konkrétního klimatického jevu
 - dlouhodobý postup hospodaření

Žlutá karta:

- Doporučení realizovat půdoochrannou technologii
- Možnost „autorizovaného“ sestavení managementu nejvhodnějšího pro daný pozemek

Porušení:

- Váže se ke konkrétnímu DPB
- Posuzuje se souhrnně za hospodářský rok, nezohlední se opakování v I osevu



● CÍLE A PŘÍNOSY NAVRHOVANÉ ÚPRAVY

- **posílit odpovědnost zemědělců za ochranu půdy** oproti dosud uplatňovanému restriktivnímu nastavení
 - minimalizovat administrativní zátěž pro zemědělce i administrativní a kontrolní systém
 - využít běžící systémy protierozní ochrany = **Monitoring eroze**
 - umožnit flexibilitu zemědělců pro individuální řešení protierozní ochrany pro daný pozemek s ohledem na jeho tvar, umístění, geografickou polohu, půdní vlastnosti apod.
 - odstranit duplicity v systémech ochrany půdy, tzn. mezi DZES 5 a protierozní vyhláškou
- **cílíme na výsledek, nikoliv preventivní postup**

● DALŠÍ POSTUP

- **zahájení 4. změny SP**
- na základě jednání pracovní skupiny bude dne **7. 2. 2025** spuštěna **per rollam hlasovací procedura**
- po projednání Monitorovacím výborem předpokládáme technickou konzultaci s EK
- součástí změny bude kromě DZES 5 úpravy jednotkových částek u projektových intervencí



Financováno
Evropskou unií

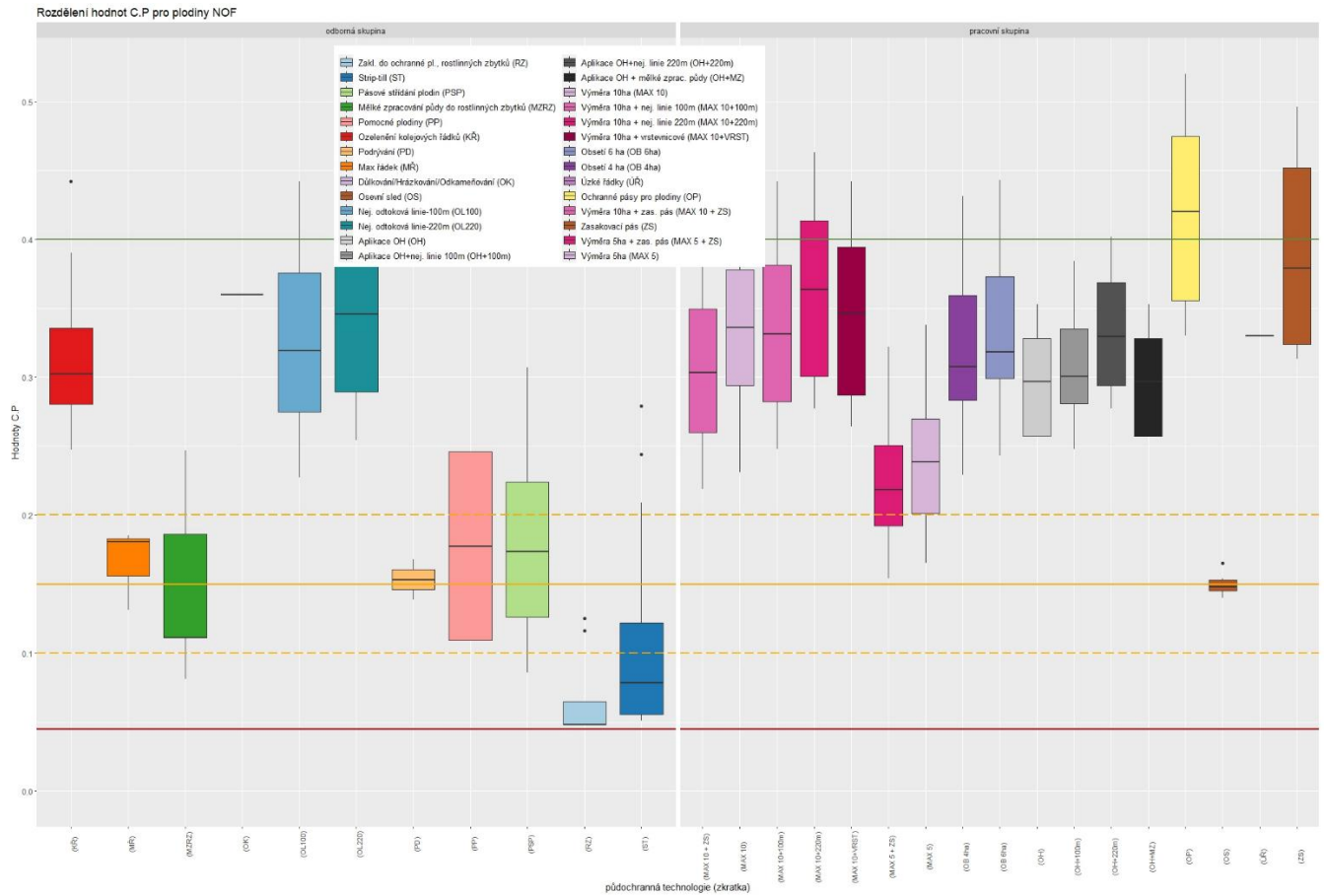
STRATEGICKÝ PLÁN SZP 


MINISTERSTVO ZEMĚDĚLSTVÍ





Příloha III: Účinnost POT pro plodiny s NOF





Příloha IV: Účinnost POT pro plodiny se SOF

