

# Aktualizace příjmové situace podniků v roce 2023

Ústav zemědělské ekonomiky a informací



ÚSTAV ZEMĚDĚLSKÉ EKONOMIKY  
A INFORMACÍ

Praha, 26.3. 2024

# Osnova:

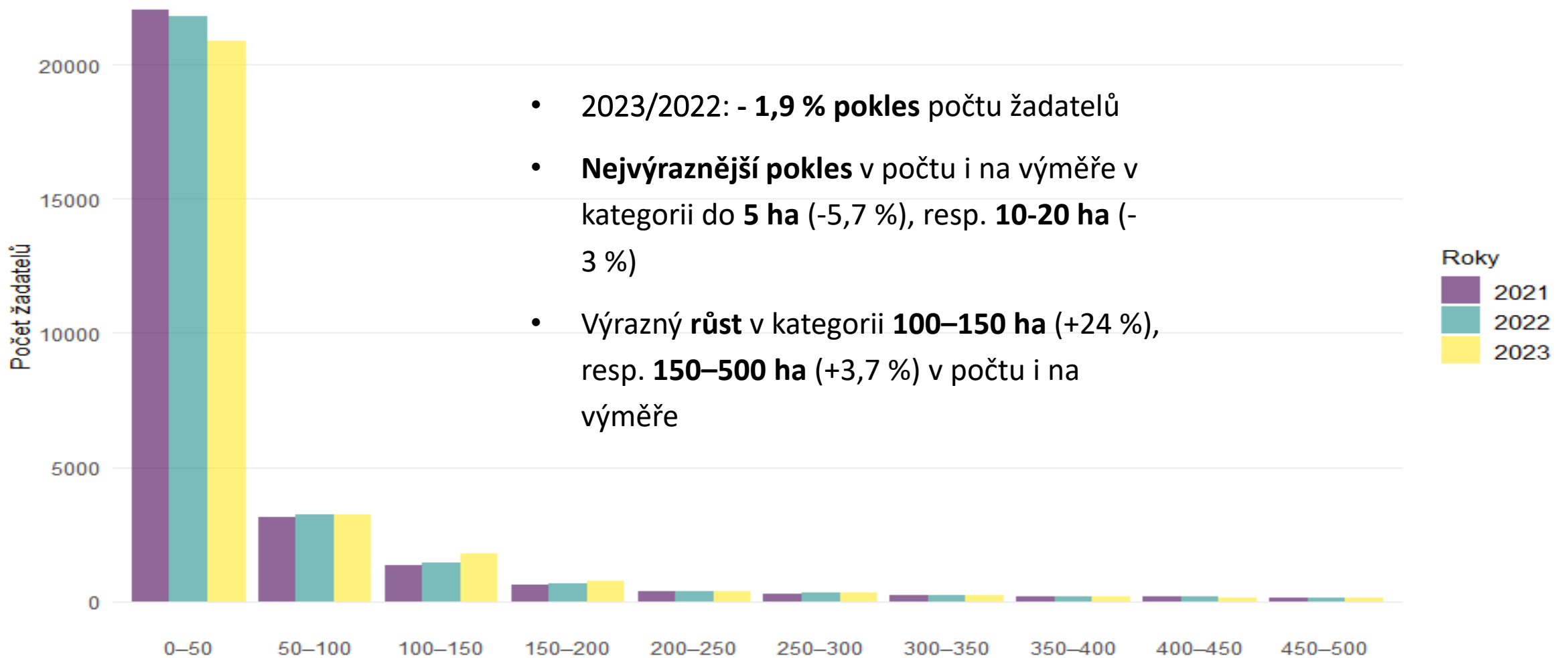
- Změny ve velikostní struktuře žadatelů o přímé platby
- Vyhodnocení jen dopadů změn národních politik a SZP na příjmovou situaci zemědělských podniků v roce 2023
- Vyhodnocení dopadů změn národních politik a SZP vč. změny tržních podmínek na příjmovou situaci roku 2023

# Dopady změn národních politik a SZP v roce 2023

- hodnocené období let **2017-21** jako báze pro predikci provozních podpor 2023
- rok 2022 z pohledu podmínek shodný (programovací období 2014-2022)
- **skutečnost roku 2022** však doznává změn proti průměru období let **2017-21**
  - ↓ **provozních podpor** v přepočtu na ha z. p. primárně z důvodu **posilování kurzu Kč vůči € u Přímé platby o 5,8 %**.
  - ↓ **národních dotací** dle Zásad o **17,6 %** oproti období **2017-21**
  - ↓ **podpory výroby energií z obnovitelných zdrojů o 20 %** - ale jejich **přesun do zvýšení ostatní produkce** (meziroční růst u pod. 500-1 000 ha **(+48 %)**, u pod. nad 2 000 ha **(+28 %)**, a u pod. 1 000-2 000 ha **(+18 %)**)
  - výsledek změn: ↓ **celkových podpor o 6 %** (v rozpětí mezi **-10,6 až +2,2 % napříč Podniky**)
- Odvozené změny pro **predikovaný rok 2023**
  - ↓ **obálky Přímých plateb o 2,5 %** na investiční intervence pro mladé zemědělce ve 2. pilíři
  - další posilování **měnového kurzu o 6,1 %** vůči období **2017-21 vede k ↓ Přímých plateb o 11 %**.
  - Ale proti tomu ↑ **objemu plateb 2. pilíře** z důvodu navýšení národního kofinancování z **35 % (2014-22) na výsledných 65 % (2023+)**: ↑ **objem prostředků na 2. pilíř o 19 %**.
  - Výsledek změn: ↑ **celkových podpor v roce 2023** oproti bázi let 2017-21 v průměru o cca **2 %** a to významně diferencovaně napříč **jednotlivými Podniky od -21,0 % až do +21,7 %**

# Změny ve velikostní struktuře žadatelů o přímé platby

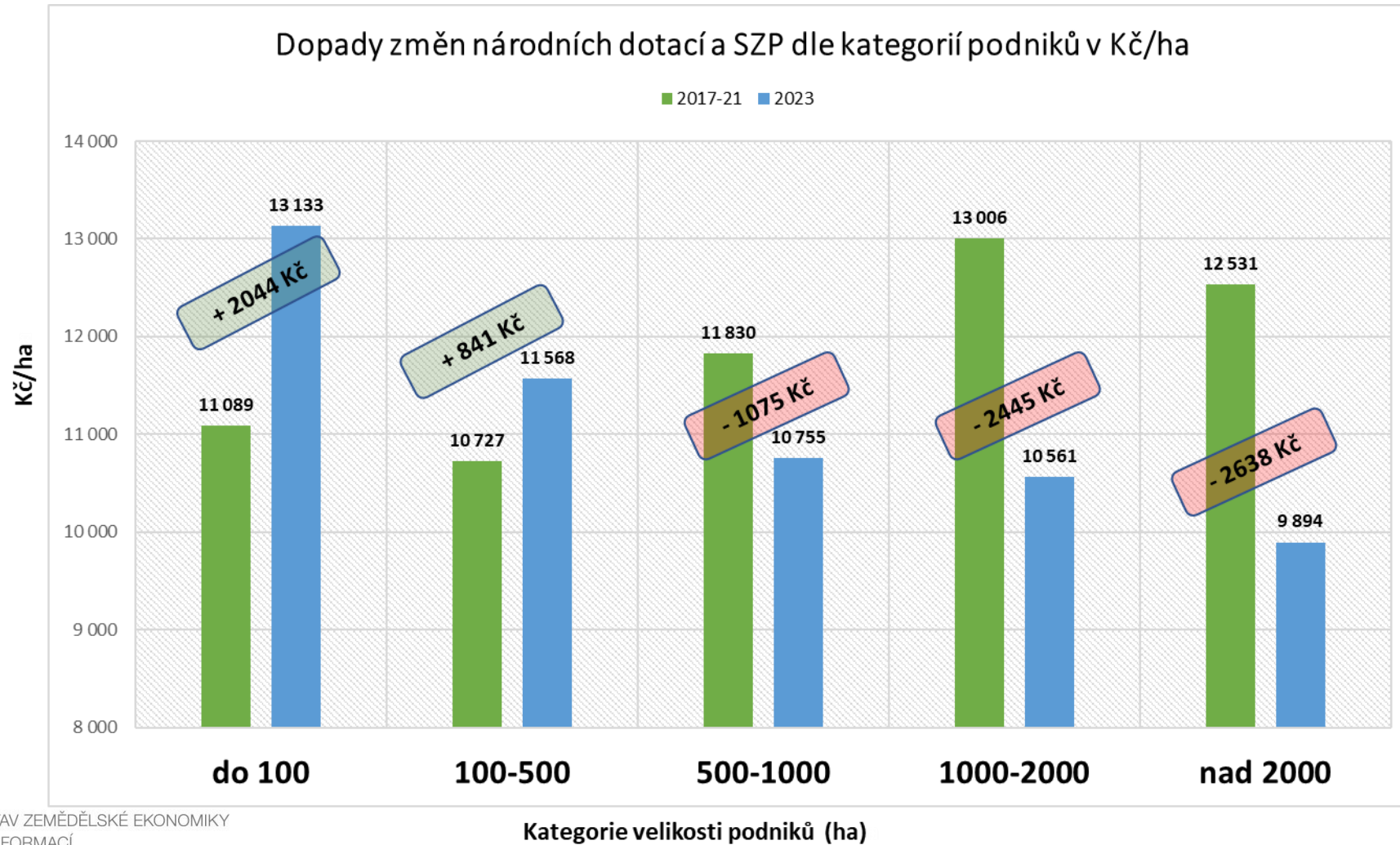
Distribuce počtu žadatelů v kategoriích nejmenších podniků do 500 ha v letech 2021–2023



- 2023/2022: - **1,9 % pokles** počtu žadatelů
- **Nejvýraznější pokles** v počtu i na výměře v kategorii do **5 ha** (-5,7 %), resp. **10-20 ha** (-3 %)
- Výrazný **růst** v kategorii **100–150 ha** (+24 %), resp. **150–500 ha** (+3,7 %) v počtu i na výměře

Zdroj SZIF - jednotná žádost a LPIS, vlastní zpracování ÚZEI

# Vyhodnocení jen dopadů změn národních politik a SZP na příjmovou situaci zemědělských podniků v roce 2023



# Příjmový indikátor: ČPH/AWU

- Eurostatem označovaný jako **Indicator A** využívaný pro srovnávání důchodové situace v zemědělství mezi jednotlivými ČS
- **důchod z výrobních faktorů** generovaný jednotkami zabývajícími se zemědělskou výrobou vztažený k objemu vynaložené zemědělské práce (AWU – Annual working unit – roční pracovní jednotka)
- jinak řečeno: **příjem z prodeje výrobků a služeb**, po přičtení **provozních dotací a odpočtu daní** spojených s výrobou **a nakoupených vstupů**
- roční pracovní jednotka udává množství vynaložené práce, která je odvozena od počtu odpracovaných hodin - **2000 hodin za rok** (bez započtení 200 dnů dovolené)

# Vymezení Čisté přidané hodnoty v účetnictví

<b>Celková produkce</b> (Total output)			<b>Saldo provozních dotací a daní</b> (Balance current subsidies & taxes)	
Produkce RV (Output crops & crop products)	Produkce ŽV (Output livestock & livestock products)	Ostatní produkce (Other output)		
<b>Výrobní spotřeba</b> (Intermediate consumption)		<b>Hrubá přidaná hodnota</b> (Gross farm income)		
Přímé náklady (Specific costs)	Ostatní věcné náklady (Farming overheads)			
		<b>Odpisy</b> (Depreciation)	<b>Čistá přidaná hodnota</b> (Farm net value added) <b>vs. Důchod z faktorů</b>	<b>Saldo investičních dotací a daní</b> (Balance subsidies & taxes on investment)
		<b>Externí faktory</b> (External factors)		<b>Důchod ze zemědělské činnosti</b> (Family farm income)
		Osobní náklady (Wages)	Nájemné půdy a budov (Rent)	

# Vyhodnocení jen dopadů změn národních politik a SZP na příjmovou situaci zemědělských podniků v roce 2023

indikátor / období	Průměrná výměra z. p. *)		Δ prov. dotací 2023						Δ ČPH/AWU při simulaci změny prov. dotací 2023				
	2017-21	2022	data roku 2017-21	data 2023	Δ prov. dotací 2023		Δ prov. dotací 2023 po eliminaci vlivu snížení provozních dotací na OZE **)		data roku 2017-21	data roku 2017-21 při prov. dotacích 2023	Δ ČPH v důsledku změny prov. dotací 2023		
					Kč/ha	%	Kč/ha	%			Kč/AWU	%	
faremní systém (kategorie podniku)/mj.	ha	ha	Kč/ha	Kč/ha	Kč/ha	%	Kč/ha	%	Kč/AWU	Kč/AWU	Kč/AWU	%	
	1	2	3	4	5	6	7	8	9	10	11	12	
Velikost	do 100 ha	37	43	11 089	13 133	2 044	18,4	2 054	18,5	323 607	369 024	45 417	14,0
	100 - 500 ha	212	204	10 727	11 568	841	7,8	878	8,2	718 582	763 428	44 845	6,2
	500 - 1000 ha	735	747	11 830	10 755	-1 075	-9,1	-945	-8,0	753 316	699 252	-54 064	-7,2
	1000 - 2000 ha	1 428	1 442	13 006	10 561	-2 445	-18,8	-1 975	-15,2	760 987	660 332	-100 655	-13,2
	nad 2000 ha	3 022	3 153	12 531	9 894	-2 638	-21,0	-2 080	-16,6	861 134	741 591	-119 544	-13,9

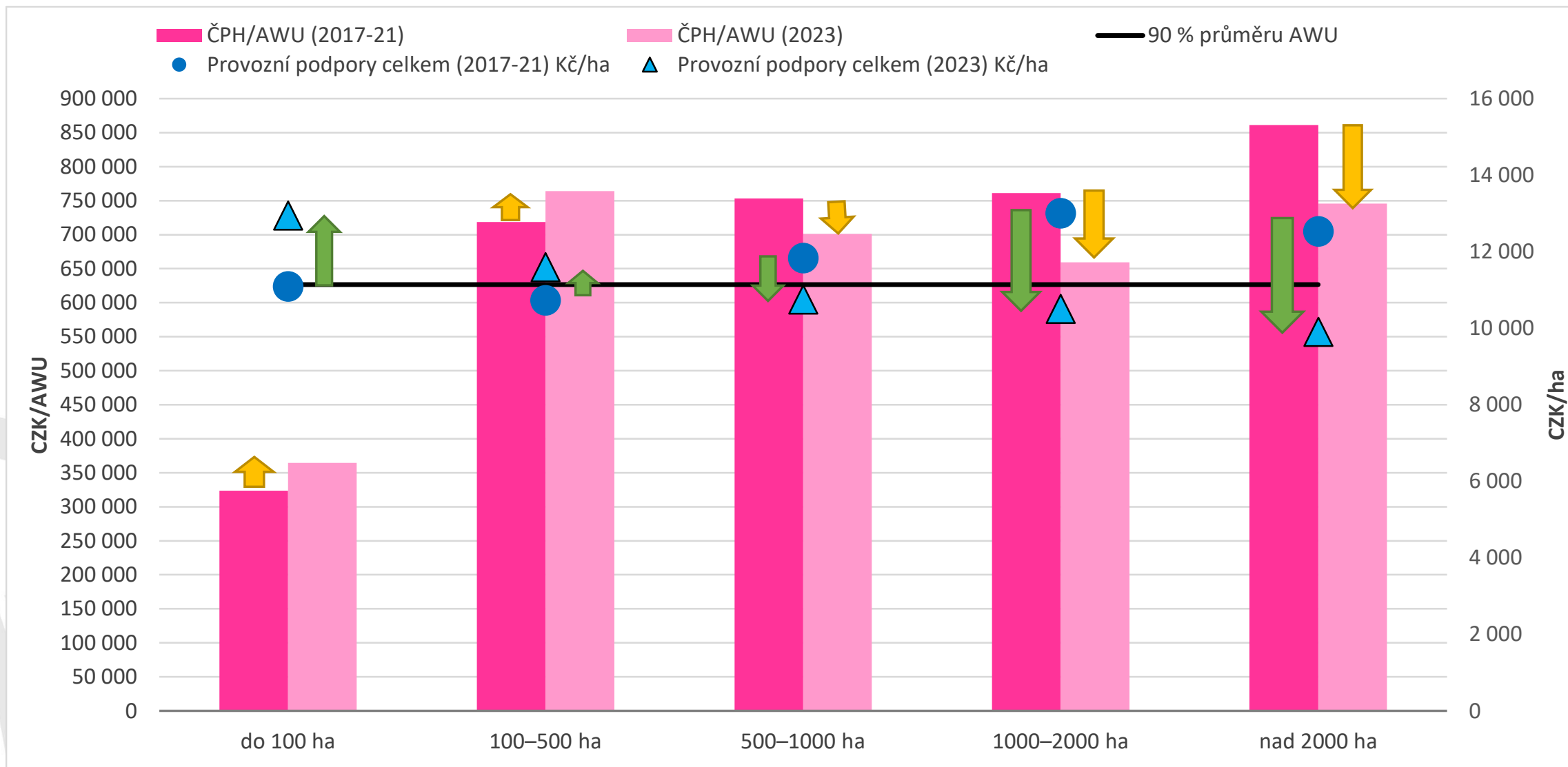


# Změna struktury skupin dotací v nastavení společné a národní dotační politiky v roce 2023 vůči období 2017-21

Ukazatel (Kč/ha)/Kategorie podniků	do 100 ha	100 - 500	500 - 1000	1000 - 2000	nad 2000
Provozní dotace a podpory celkem	2 044	841	-1 075	-2 445	-2 638
Jednotná platba na plochu	-1 611	-1 614	-1 599	-1 586	-1 524
<b>Redistribuční platba</b>	3 785	2 630	761	394	185
Platby AEKO + EZ	402	534	536	-372	-287
Dotace na ANC	-78	-39	-80	-110	-30
Dotace na výrobní spotřebu	36	-31	-177	-353	-443
Dotace na externí faktory	12	15	9	9	7
TOP UP a ostatní dotace	-480	-652	-524	-426	-545
z toho podpory OZE	-10	-37	-129	-470	-557
z toho celkové podpory na plodiny	-179	-139	-108	-33	-37
z toho celkové podpory na zvířara	-1	-30	-52	-72	-34

- pokles **BISS (dříve SAPS)**: snížení celkové obálky na PP, převod 2,5 % na mladé, posílení kurzu Kč a zavedení **redistributivní platby** (23 % obálky PP);
- zavedení **redistributivní platby**, která má primární dopad na redistribuci příjmů a je silně korelovaná s velikostí podniku
- posílení a změny v nastavení **plošných opatření AEKO a EZ**
- změny v nastavení **plateb ANC** a posílení kurzu koruny vedou k diferencovaným dopadům napříč jednotlivými KP
- **dotace na výrobní spotřebu** (zelená nafta, ozdravené programy 8.F, podpora PGRLF na podporu pojištění), dochází k poklesu z důvodu úsporných opatření
- změna v dotační politice na **podporu výroby OZE**, ale pokles v podpoře ze strany daňových poplatníků je vyrovnán zvýšenou výkupní cenou energií
- **komoditně vázané podpory** ve formě VCS nebo PVP (dříve Top Up), pokles způsoben ukončením PVP od roku 2023 (na z. p., chmel decouplovaný, přežvýkavci, KBTPM, ovce a kozy a škrobové brambory decouplované) a dále změnou sazeb VCS (posílení sazby podpory na ovoce VP i VVP, zeleninu VP i VVP, chmel a tele masného typu a dojníc, zrušení podpory konzumních brambor a pokles sazeb na škrobové brambory, ovce a kozy)

# Zemědělský příjem a provozní podpory dle velikosti podniku pro období 2017-2021 a predikci politiky 2023



# Vyhodnocení dopadů změn národních politik a SZP vč. změny tržních podmínek na příjmovou situaci roku 2023

indikátor / období		2022		2023			
		2022/ (2017-21)	jen efekt změny národní a SZP	efekt změny národní a SZP + tržních podmínek			
		Δ ČPH/ AWU	Δ ČPH/ AWU 2023/ (2017-21)	Δ ČPH/ AWU 2023/ 2022	ČPH/ AWU	úroveň ČPH/AWU vůči průměru	Δ ČPH/ AWU 2023/ (2017-21)
faremní systém (kategorie podniku)/mj.		%	%	%	Kč/AWU	%	%
		1	2	3	4	5	6
Velikost	do 100 ha	23,9	14,0	-12,5	350 743	47	8,4
	100 - 500 ha	34,2	6,2	-21,5	756 821	101	5,3
	500 - 1000 ha	26,6	-7,2	-19,9	763 893	102	1,4
	1000 - 2000 ha	40,5	-13,2	-26,0	790 705	106	3,9
	nad 2000 ha	57,7	-13,9	-33,6	901 176	121	4,6

- Vyhodnocení vlivu změny národní a společné ZP spolu se změnou tržních podmínek na příjmovou situaci v roce 2023, u většiny KP dochází k meziročnímu poklesu příjmu (od -12,5 % až do -33,6 % v případě kategorie podniků nad 2 000 ha).
- Pokles je determinován poklesem cen tržních plodin obilovin a olejnin (u kategorie do 100 ha činí podíl těchto komodit 41 % na celkové produkci a postupně narůstá až do 80% podílu v případě kategorie podniků nad 2 000 ha).
- A dále relativně silným efektem redistribuční platby, který byl implementován z důvodu doporučení EK k zajištění důchodové spravedlnosti mezi velikostními kategoriemi podniků

# Srovnání výsledků odhadu vlivu čisté změny politiky v říjnu 2023 s odhady provedenými v červnu 2022

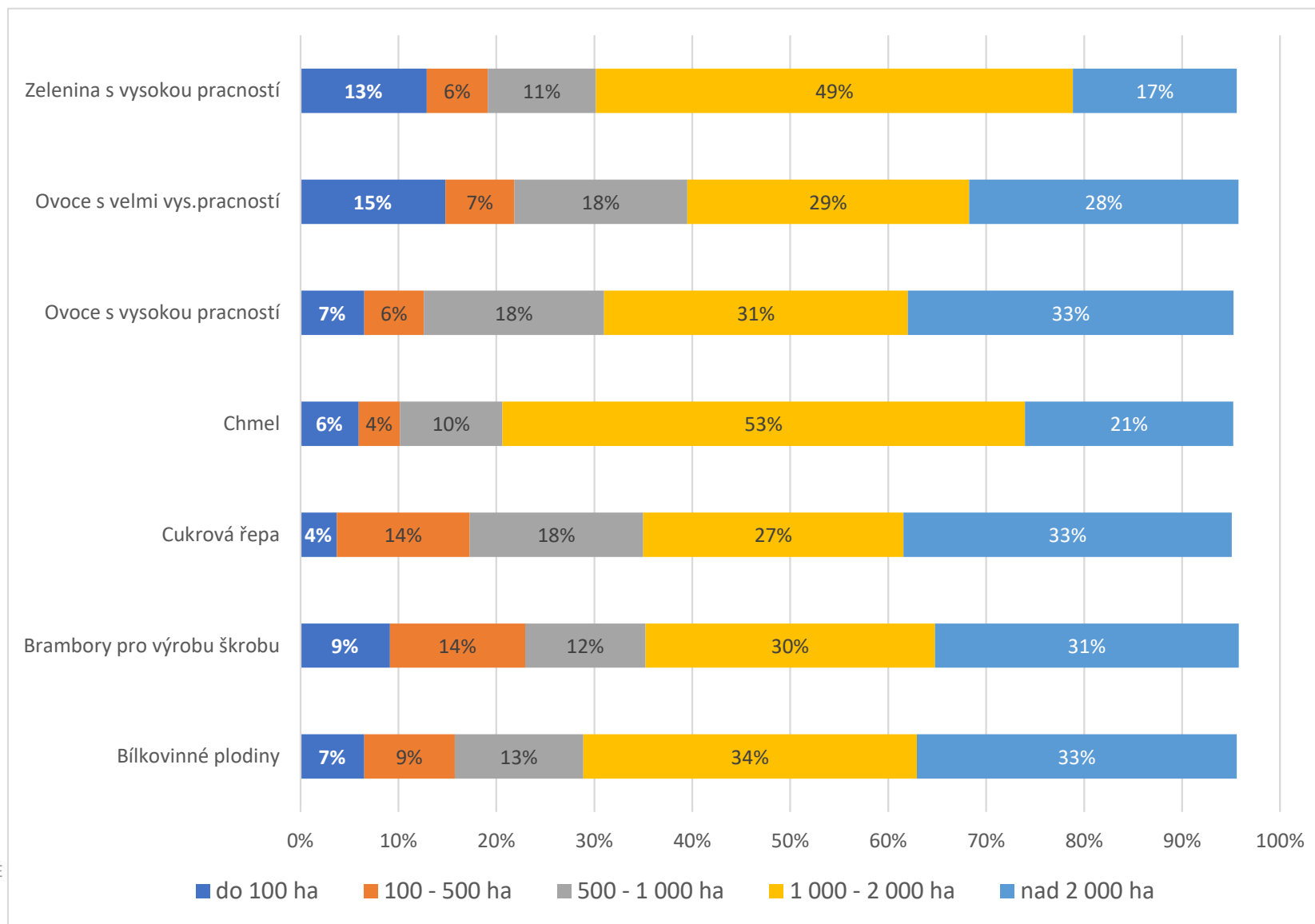
- Pokud chceme srovnávat varianty výpočtů ,je možné srovnávat jen ty varianty, které **řeší pouze změnu důchodové situace jen v důsledku změny nastavení parametrů politiky bez zohlednění vlivu tržních podmínek**, které velmi výrazně ovlivnily finální odhad dosažené příjmové situace v roce 2023. Přitom obě varianty se liší v těchto předpokladech:

VERZE výpočtů	LEDEN / ČERVEN 2022	ŘÍJEN 2023
VLASTNÍ PŘEDPOKLADY ANALÝZ		
Použitá BÁZE podniků	Průměr 2016-19	Průměr 2017-21
PROJEKCE	Projekce roku 2023+: je projektována jen změna politiky na úroveň provozních dotací a příjmovou situaci	
Směnný kurz Kč/€	pro rok 2023: 26,5 Kč/€	pro rok 2023: měnový kurz pro PP 24,46 Kč/€ a pro 2. pilíř 24,116 Kč/€

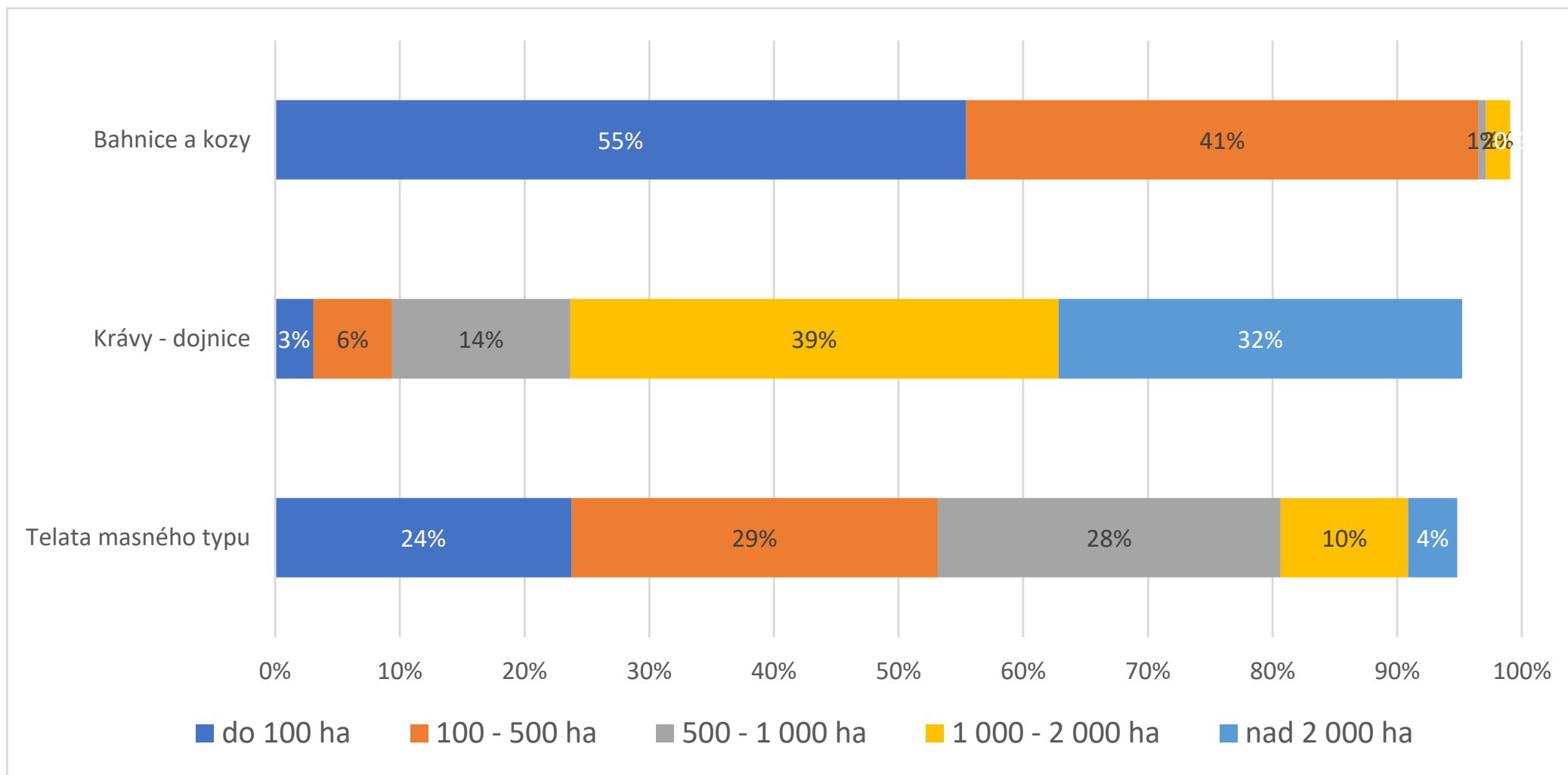
# Srovnání výsledků odhadu vlivu čisté změny politiky v říjnu 2023 s odhady provedenými v červnu 2022

Verze výpočtu dopadu	říjen 2023								červen 2022							
	2017-2021	2023(p)	data roku 2017-21		data roku 2017-21 při prov. dotacích 2023		provozní dotace 2023/ (2017-21)	ČPH/AWU 2023/ (2017-21)	2016-2019	2023(p)	data roku 2016-19		data roku 2016-19 při prov. dotacích 2023		provozní dotace 2023/ (2016-19)	ČPH/AWU 2023/ (2016-19)
faremní systém (kategorie podniku)	Kč/ha	Kč/ha	Kč/AWU	% vůči průměru	Kč/AWU	% vůči průměru	%	%	Kč/ha	Kč/ha	Kč/AWU	% vůči průměru	Kč/AWU	% vůči průměru	%	%
	1	2	3	4	5	6	7	8	9	10	11	12	13	14	15	16
do 100 ha	11 089	13 133	323 607	47	369 024	55	18,4	14,0	10 876	14 387	278 070	47	367 220	56	32,3	32,1
100 - 500 ha	10 727	11 568	718 582	105	763 428	115	7,8	6,2	10 699	12 889	720 123	123	841 906	128	20,5	16,9
500 - 1000 ha	11 830	10 755	753 316	110	699 252	105	-9,1	-7,2	12 072	12 551	718 635	123	740 539	112	4,0	3,0
1000 - 2000 ha	13 006	10 561	760 987	111	660 332	99	-18,8	-13,2	13 130	12 513	698 800	119	675 441	102	-4,7	-3,3
nad 2000 ha	12 531	9 894	861 134	126	741 591	111	-21,0	-13,9	12 799	12 083	808 940	138	778 664	118	-5,6	-3,7

# Podíl CIS (VCS) plodin na jejich celkové výměře



# Podíl CIS (VCS) druhů zvířat na jejich celkovém počtu VDJ



Děkuji za pozornost.



# Strukturální data (počet podniků, počet ha/BISS, ha/RP)

ha od	ha do	podniky počet	ha BISS	
-1	50	15 371	261 427	720 734 ha
50	100	3 236	231 575	
100	150	1 800	227 733	
150	250	1 171	220 954	
250	500	1 060	374 319	552 914 ha
500	1 000	815	587 884	
1 000	2 500	688	1 051 952	
2 500	3 500	101	293 013	
3 500	5 000	37	153 439	
5 000	15 000	16	106 462	