

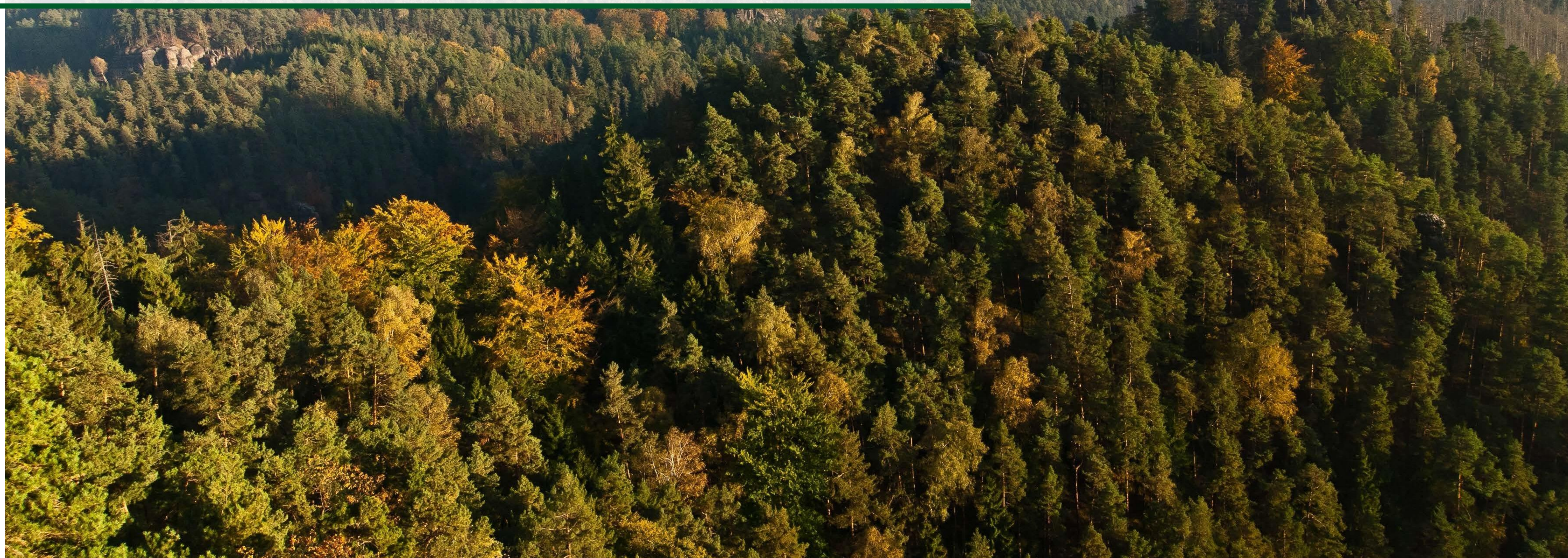
9. 3. 2023

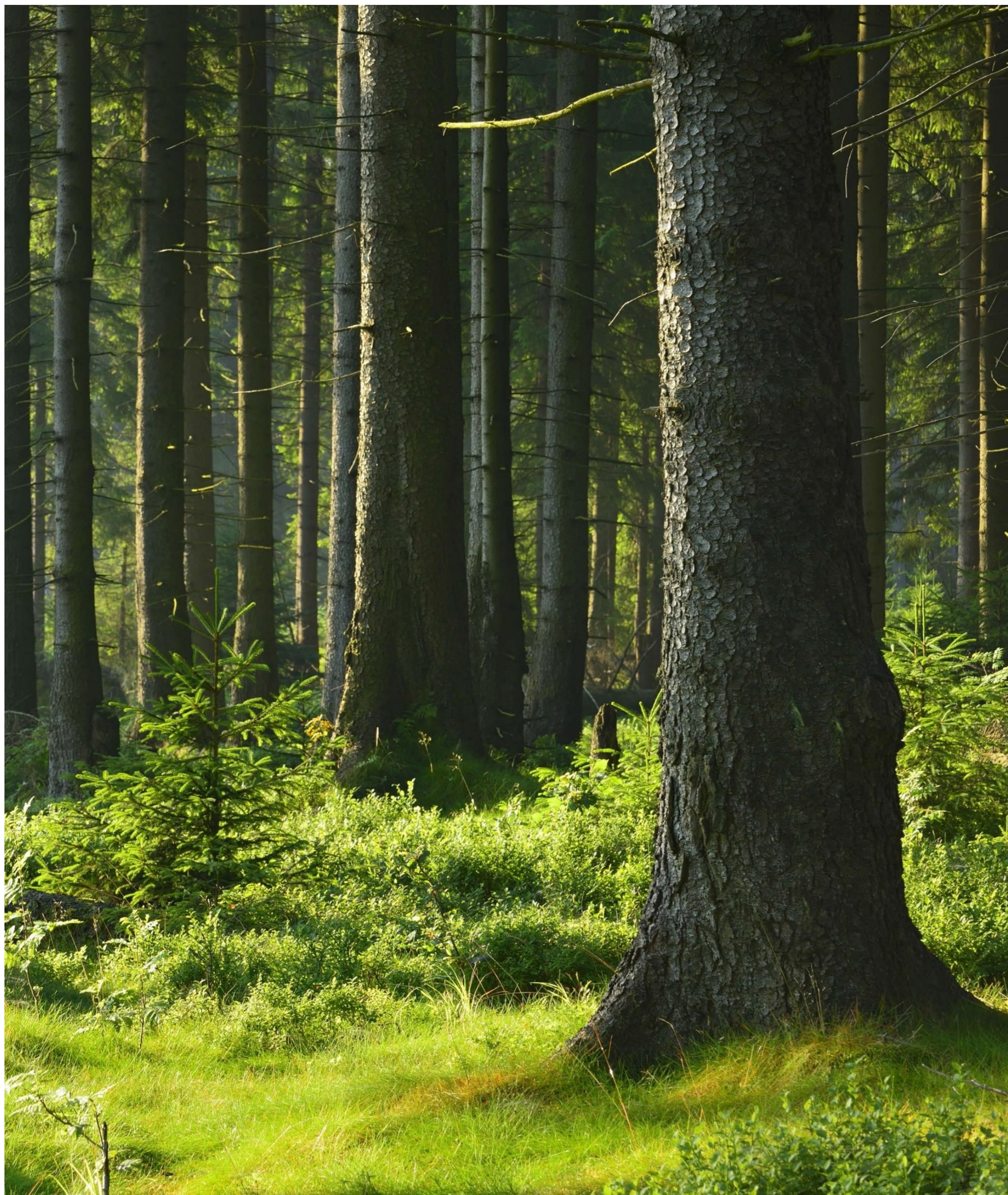
NOVELA ZOM PLÁNOVÁNÍ LOVU

ODBOR STÁTNÍ SPRÁVY MYSLIVOSTI A RYBÁŘSTVÍ



MINISTERSTVO ZEMĚDĚLSTVÍ





OBSAH

● DŮVOD NOVELIZACE ZOM

● ZÁKLADY PLÁNOVÁNÍ

● METODIKA ODVOZENÍ MINIMÁLNÍ VÝŠE LOVU

● VYMEZENÁ ÚZEMÍ

● TOLEROVANÁ MÍRA POŠKOZENÍ

● PŘÍKLAD APLIKACE METODIKY

● EVIDENCE ULOVENÉ ZVĚŘE

DŮVODY NOVELIZACE

- Potřeba snížení škod v lesích a na zemědělských plodinách a pozemcích
- Škody lze snížit cestou snížení početnosti spárkaté zvěře
- Aby vše fungovalo – potřeba zavedení kontroly ulovené zvěře (prostřednictvím ISEM a mobilní aplikace)
- Maximální rozvolnění nástrojů pro lov





ZÁKLADY PLÁNOVÁNÍ

Důležitá ustanovení
návrhu novely zákona
o myslivosti

§ 3 ODS.T 2

Držitel honitby a v případě pronájmu nájemce je povinen zajišťovat v honitbě chov zvěře tak, aby početní stav neklesl pod minimální stav a zároveň, aby nedocházelo k nadměrnému poškození lesních ekosystémů.

§ 36 ODST. 2

- Plán vloží uživatel honitby do ISEM
- Držitel honitby má 15 dní k vyjádření
- Pokud není dohoda, pak stanoví plán OSSM
 - Rozhodnutím
 - Do ISEM vloží do 15 dnů od nabytí právní moci

§ 36 ODST. 1

- Povinnost vypracovat plán
- Plán vychází z celé řady podkladů včetně posouzení lesa prováděného pověřenou osobou ve vymezeném území
- V plánu se mimo jiné uvádí:
 - Chov a lov zvěře s minimálními stavy
 - Lov zvěře bez min. stavů
- Minimální výše lovu je pro všechny druhy spárk. zvěře, které se v honitbě vyskytují (JSZ)

§ 36 ODST. 5

V případě druhů spárk. zvěře, pro které nejsou v honitbě stanoveny min. stavy, lze lovit pouze samičí a samčí do 2 let věku



ZÁKLADY PLÁNOVÁNÍ

Důležitá ustanovení
návrhu novely zákona
o myslivosti

§ 37 – ZMĚNY PLÁNU

- Rozhodnutí OSSM (§ 39, § 40, § 41)
- Uživatel honitby se může s držitelem dohodnout na navýšení plánu
- Plán je nutné splnit – celkový počet ulovených kusů jednotlivých druhů alespoň z 90 %
- Do plánu se počítá jen zaevidovaná zvěř v ISEM!

§ 49 - KONTROLA

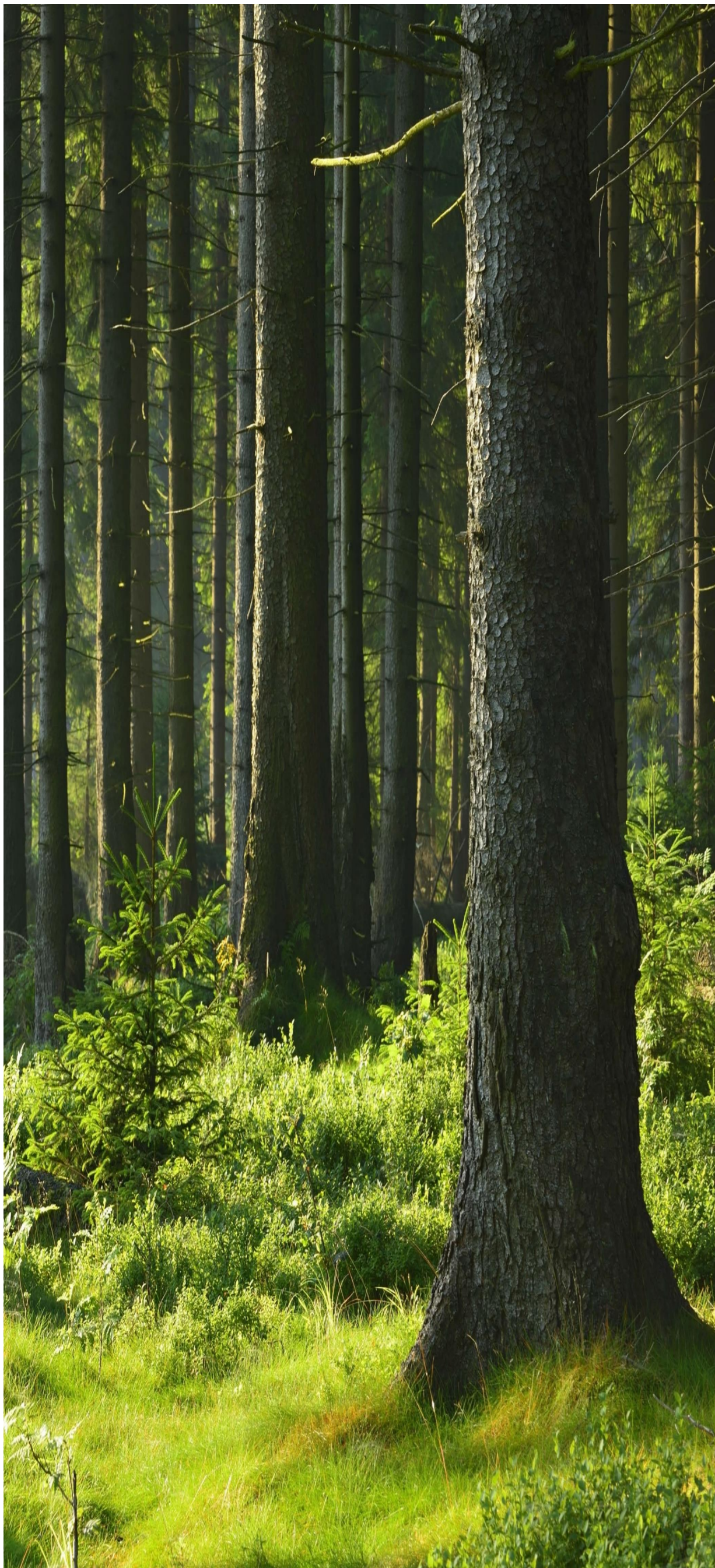
- Povinnost každý kus zvěře ulovené/nalezené uhynulé zaevidovat do ISEM
- Podmínky evidence – údaje + fotografie
- 48 hodin od ulovení nebo nalezení

§ 39 – SNÍŽENÍ STAVŮ

- Možnost snížení početních stavů zvěře (povolí, z moci úřední uloží)
- Možnost stanovení podmínek
- Není odkladný účinek odvolání
- K posouzení, zda je les v honitbě poškozen nad stupeň, OSSM si může vyžádat odborné posouzení

§ 64 PŘESTUPKY

- Uživatel honitby za nevypracování plánu
- Uživatel honitby za nesplnění plánu
- Nesplnění povinností podle § 39
- Od 50 tisíc Kč až do 200 tisíc Kč



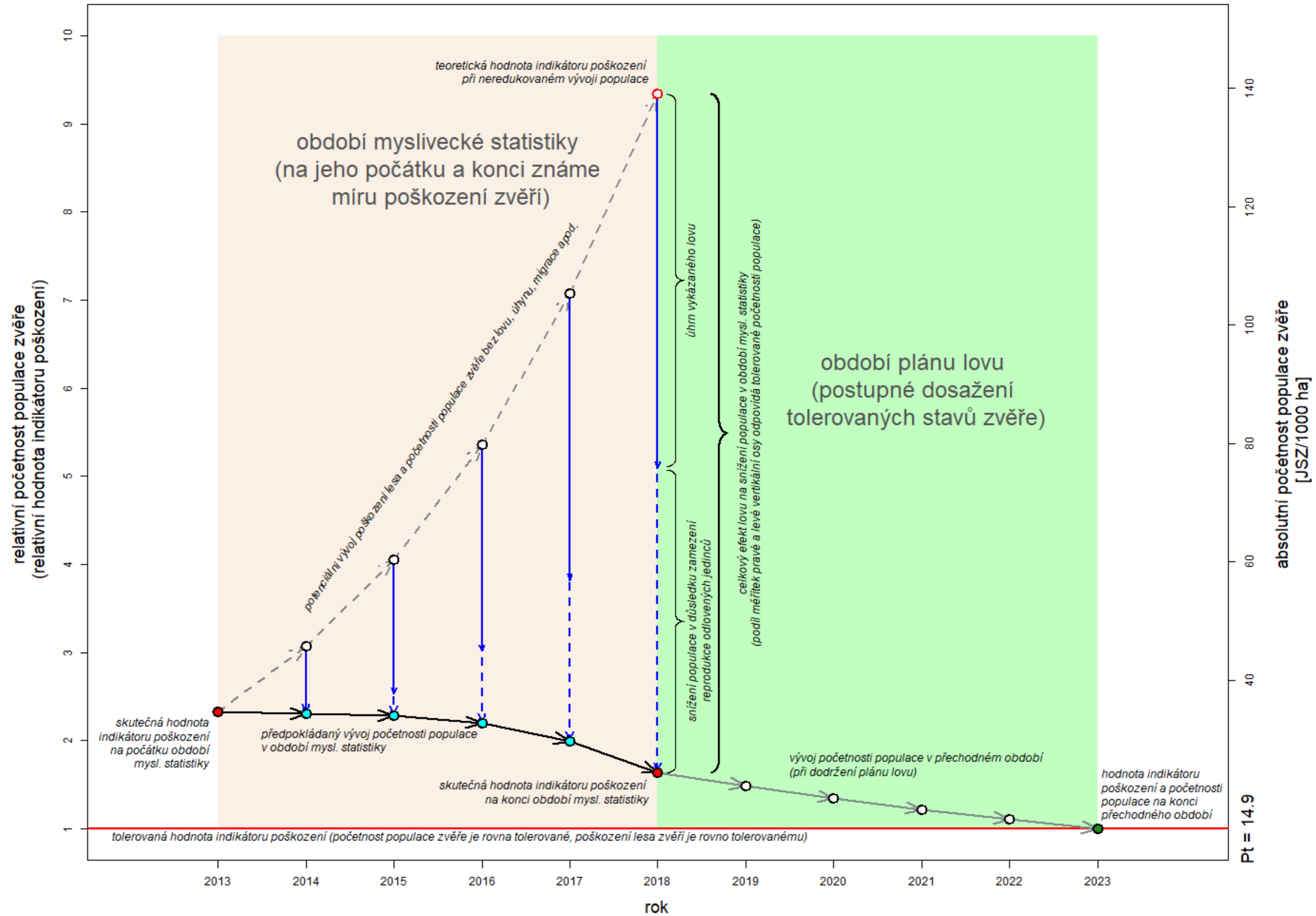
METODIKA ODVOZENÍ MINIMÁLNÍ VÝŠE LOVU

Zdroj: Kvantitativní stanovení plánu lovu na základě vlivu zvěře na les (Ing. Radim Adolt, Ph.D.) - volně dostupná ke [stažení](#)

METODIKA:

- Matematickým způsobem jednoznačně odvozuje výši lovu (komplikovaný výpočet, nutno zahrnout do ISEM)
- Podle vývoje poškození, hodnoceného indikátorem Celkové poškození zvěří (jedinci od 10 cm výšky do 20 cm výčetní tloušťky)
- Podle údajů o realizovaném lovu, odchytu a úhynu v minulých letech
- Tak, aby bylo úpravou stavů dosaženo tolerované míry poškození lesních ekosystémů do konce přechodného období (5 let, ve zvláštních případech 10 let)

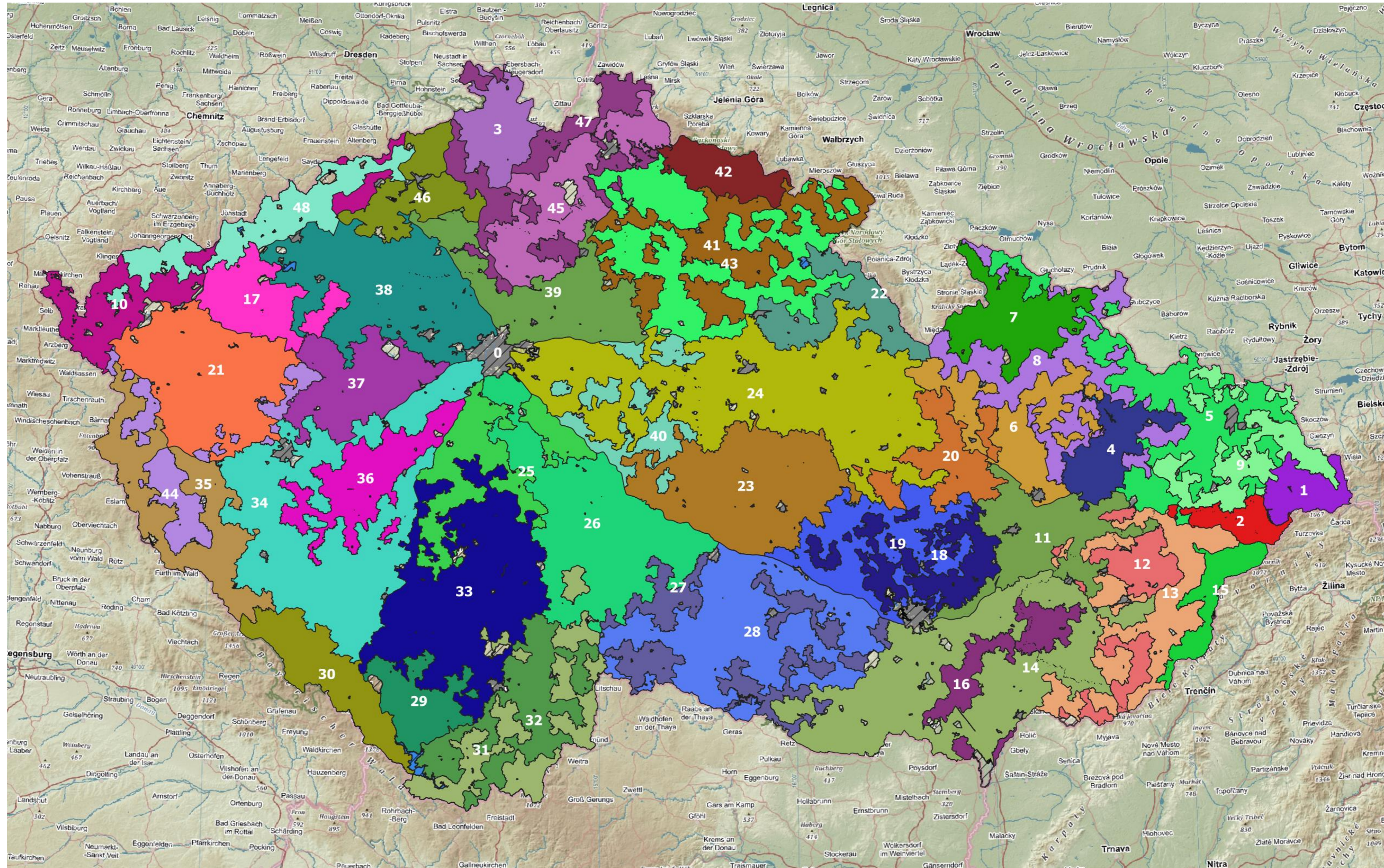
METODIKA ODVOZENÍ MINIMÁLNÍ VÝŠE LOVU



VYMEZENÁ ÚZEMÍ

- Jednotlivá vymezená území byla vylišována s ohledem na tyto základní parametry:
 1. Hustota jedinců spárkaté zvěře (JSZ) v přepočtu na 1 000 ha honební plochy v dělení na nízkou, střední, vysokou a velmi vysokou hustotu
 2. Migrační bariéry, které znemožňují migraci zvěře z jednoho do druhého segmentu (silnice I. třídy, dálnice, intravilány obcí a měst či velké vodní toky a přehrady)
 3. Kategorie držitelů honiteb (Lesy České republiky s.p., Vojenské lesy a statky, národní parky, církevní lesy, velcí soukromí vlastníci, atd.)
 4. Výskyt populací jednotlivých druhů přežvýkavé spárkaté zvěře.
 5. Výskyt souvislých zalesněných oblastí.
- Výsledná velikost vymezeného území musí být dostatečná na to, aby bylo možné pro sledování stavu a vývoje lesních ekosystémů využít NIL
- Vymezená území budou každoročně aktualizována podle proběhlých změn honiteb, a to vyhlášením aktualizace v ISEM

VYMEZENÁ ÚZEMÍ



VSTUPNÍ ÚDAJE

1. Poškození lesa zvěří – Indikátor Celkové poškození (10 cm-20 cm DBH)
 - Získáváme z NIL
 - Propracovaný systém kontroly – SW, interní, externí
2. Výše lovu a úhynu z výkazu Mysl I-0 I, později z ISEM
 - S novelou očekáváme vyšší spolehlivost
3. Koeficient očekávané produkce – jeden údaj 0,8
4. Složení populace (zastoupení samic/samců/mláďat) 40/40/20

3 a 4 předpokládáme do budoucna zpřesňovat na základě výzkumu, a to statistickými metodami (modelováním)

TOLEROVANÁ MÍRA POŠKOZENÍ

- Klíčový prvek aplikace celé metodiky
- Definiuje cíl - maximální výše poškození, kterou lze tolerovat
- Existuje řada podkladů a výstupů výzkumu jak domácích tak v zahraničí, ale v zásadě se jedná o čistě politické rozhodnutí
- Pro jednoznačnost navrhujeme použít jediný indikátor: Celkové poškození zvěří (šetřeno na jedincích 10 cm výšky – 20 cm DBH, zahrnuje okus hlavního letorostu, loupání a ohryz)
- Hodnota zjištěná v rámci NIL3 (2016-2020) $4,30 \pm 0,24$ %
- Navrhovaná tolerovaná míra 3,0 %*

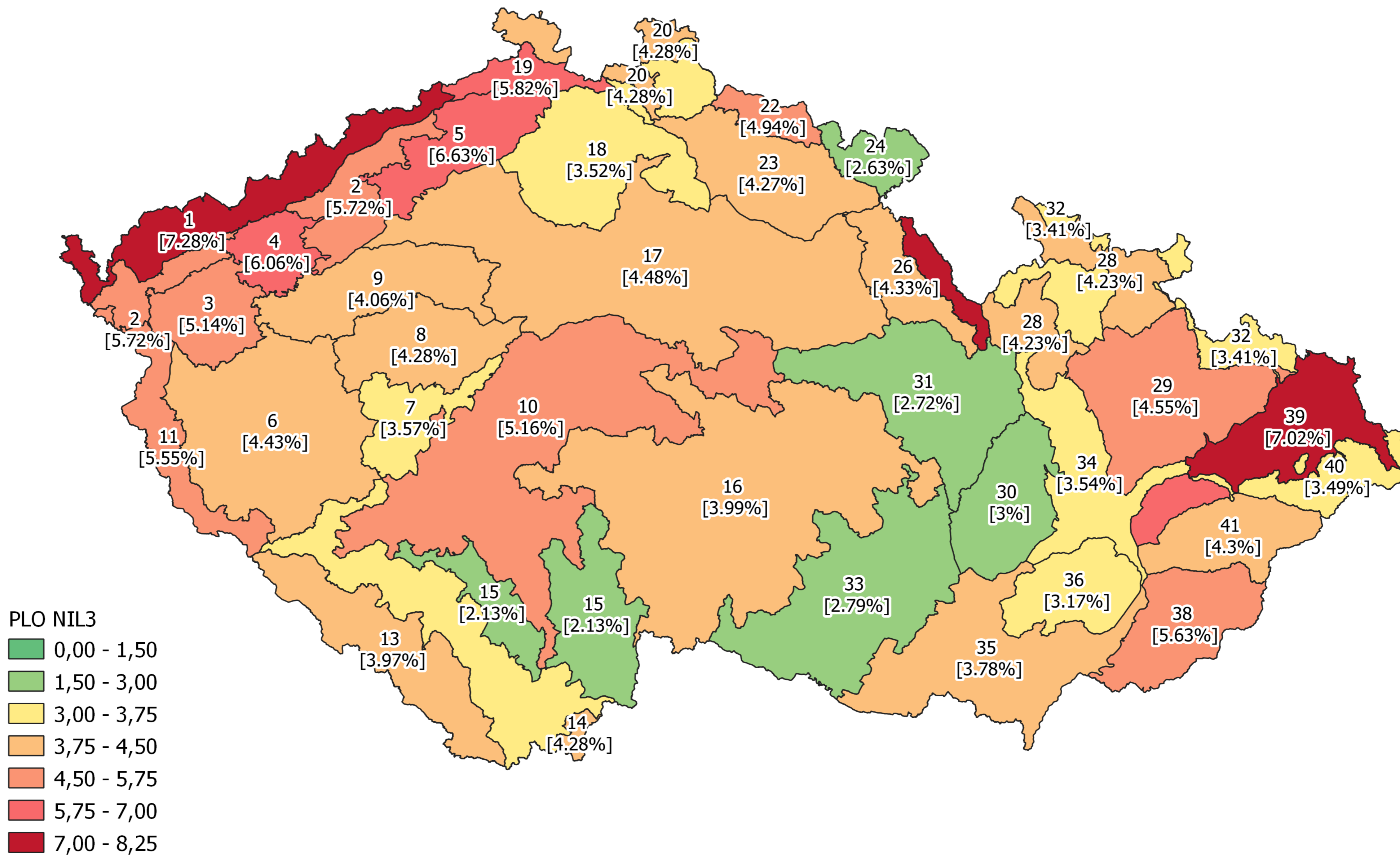
* Do budoucna (patrně až od roku 2026) zvažujeme z indikátoru Celkové poškození odstranit tzv. „staré loupání“. Záměrem je zvýšení citlivosti indikátoru na meziroční změny (vlivem provedeného lovu). Tato úprava bude znamenat potřebu aktualizace tolerované míry poškození, konkrétně její snížení.

ČR: 4,30 ± 0,24 %

Celkové poškození zvěří nové, nebo opakované

Limit 3

Období NIL3



PŘÍKLAD APLIKACE METODIKY NA PLÁNOVÁNÍ CHOVU A LOVU

Hypotetické ORP

1. Pro každé z vymezených území bude na základě těchto vstupních údajů odvozena výše lovu (JSZ/1000 ha), která zajistí v průběhu přechodného období snížení stavů a tím snížení poškození lesa
2. Tato výše lovu bude, s ohledem na veřejný zájem na vyváženém plnění všech funkcí lesa, uplatňována jako minimální pro každou honitbu v daném vymezeném území (přepočteno podle výměry na JSZ)
3. Výše lovu odvozena s výhledem na celé přechodné období, ale každoročně se bude aktualizovat podle skutečně provedeného lovu v předchozím roce a vývoje poškození lesů.

Vym. území 25
(13.9 JSZ/1000ha)

Vym. území 33
(17.2 JSZ/1000ha)

Vym. území 26
(11.1 JSZ/1000ha)

SYSTEM EVIDENCE A KONTROLY ULOVENÉ ZVĚŘE

- ISEM – Informační systém evidence myslivosti (§ 38)
 - Veřejně přístupný systém – webová platforma na MZe
 - Veřejná část: evidence honiteb a jejich využití, rejstřík honebních společenstev, myslivecké plánování, vzdělávání v myslivosti, evidence ulovené a nalezené uhynulé zvěře, evidence škod, evidence plomb, výše náhrady za přičlenění
 - Neveřejná část: evidence loveckých lístků, osobní údaje fyz. osob, kontaktní údaje mysl. hospodáře a držitele honitby, nepoužité plomby, evidence uchazečů o zkoušky, evidence výsledků zkoušek, výše nájemného v pronajatých honitbách, údaj o lokaci ulovené nebo nalezené uhynulé zvěře,
- Jednotlivé role: MZe, OSSM, držitel honitby, uživatel honitby a další
- Přístup: Policie ČR, Vojenská policie, SVS, Vojenský veterinární ústav

SYSTÉM EVIDENCE ULOVENÉ ZVĚŘE

- Údaje vkládané prostřednictvím mobilní aplikace
- Povinnost uživatele honitby každý kus spárkaté zvěře (ulovená, nalezená uhynulá) zaevidovat do 48 hodin od ulovení nebo nalezení
- Obsah záznamu o evidenci:
 - Digitální fotografie kusu
 - Údaj o poloze vytvoření záznamu – aplikace automaticky načte GPS (např.: místo ulovení, chladičí zařízení nebo jiné sběrné místo)
 - Datum a čas ulovení nebo nalezení
 - Číslo plomby
 - Druh, pohlaví, odhad věku
 - Údaj o tom, zda byl kus uloven nebo nalezen uhynulý

SYSTÉM EVIDENCE ULOVENÉ ZVĚŘE A KONTROLA

- Myslivecký hospodář může přidělit držitelům povolenky přístup do aplikace
- Není požadavek, aby každý měl chytrý telefon s možností pořízení fotografie
- Zákon stanovuje povinnost pro uživatele honitby = stačí jeden telefon na uživatele honitby
- Záznam se všemi náležitostmi může dělat jedna osoba nebo každý lovec zvlášť
- Uživatel honitby nebo myslivecký hospodář do 48 hod potvrzuje správnost údajů a tím je kus zaevidován
- Jednoduchá aplikace s několika políčky (číslo plomby, druhy, pohlaví, odhad věku, atd.)
- Ostatní druhy lze vykázat do 31. 3. buď v aplikaci (umožní tedy možnost po společném honu ihned vykázat) nebo následně doplnit do ISEM
- OSSM má možnost v ISEM kontrolovat plnění plánu lovu – aktuálně dle zadávaných dat



MINISTERSTVO ZEMĚDĚLSTVÍ

**DĚKUJEME
ZA POZORNOST**