

21. 1. 2022

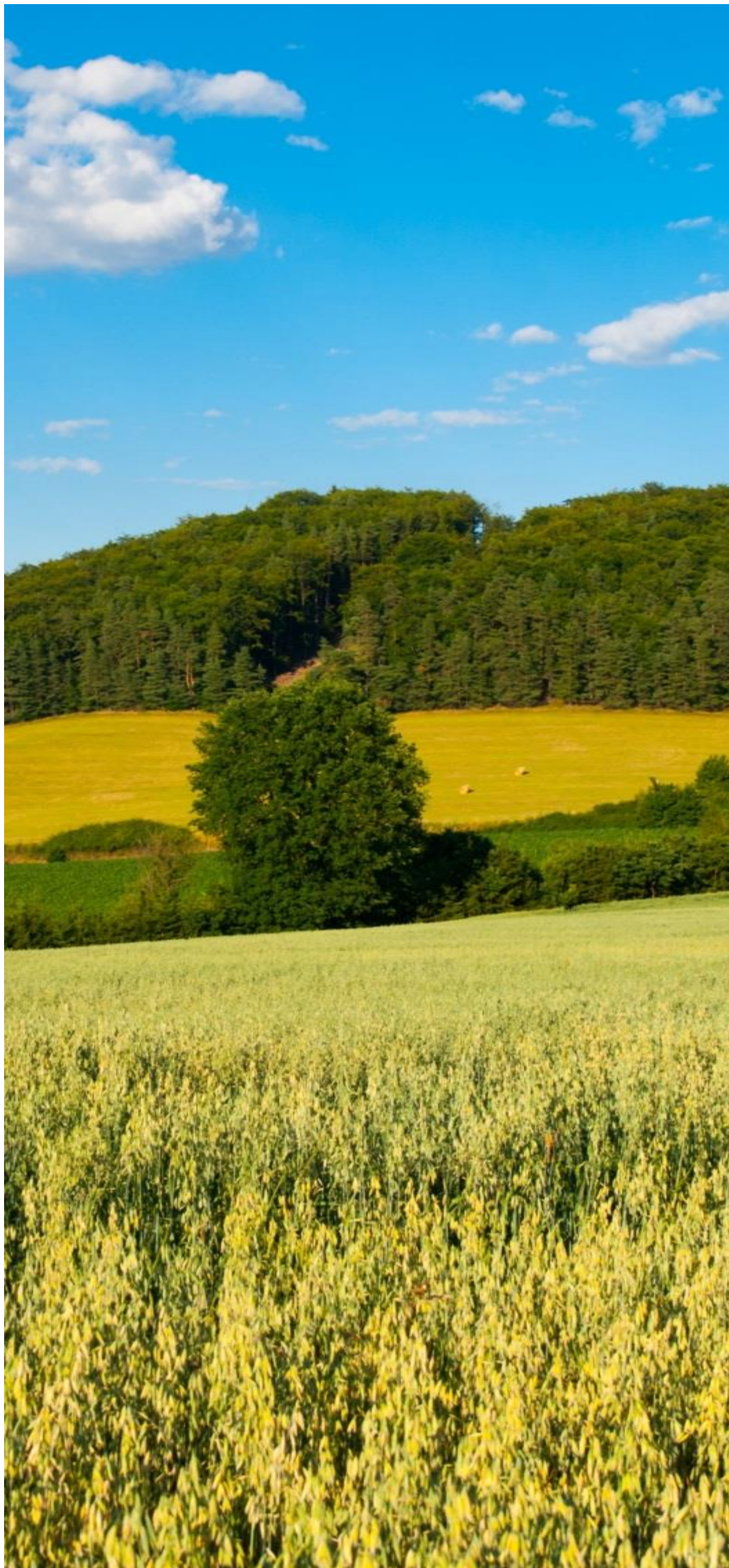
SZP 2023 - 2027

**STRATEGICKÝ PLÁN SZP
ZMĚNY NÁVRHU – KLÍČOVÉ BODY**



MINISTERSTVO ZEMĚDĚLSTVÍ





OBSAH

- PŘÍPRAVA A PROJEDNÁVÁNÍ SP SZP
- ZMĚNY NÁVRHU STRATEGICKÉHO PLÁNU SZP – ZÁSADNÍ BODY
 - I. PILÍŘ
 - II. PILÍŘ
- STRUKTURA OBÁLKY PŘÍMÝCH PLATEB
- SEZNAM INTERVENCÍ V RÁMCI STRATEGICKÉHO PLÁNU SZP (II. PILÍŘ ROZVOJ VENKOVA) A JEJICH ALOKACE
- NEJBLIŽŠÍ DALŠÍ KROKY PŘI PŘÍPRAVĚ SP SZP

PŘÍPRAVA A PROJEDNÁVÁNÍ SP SZP



STRATEGICKÝ PLÁN SZP

- Příprava SP SZP probíhala paralelně s diskusemi o legislativě k budoucí podobě SZP (2018 – 2021) – *pozn. základní legislativní balíček zveřejněn v Úředním věstníku dne 6. 12. 2021*
- V rámci konzultací k návrhu SP SZP obdrženo vyjádření všech hlavních zemědělských a environmentálních nevládních organizací
- Do diskuse zapojeny nevládní organizace, akademická sféra, zástupci Evropského parlamentu, Evropské komise, Parlamentu ČR a další
- Proběhlo 12 kol vypořádání obdržených připomínek
- Od ledna do prosince 2021 uspořádáno 26 tematických pracovních skupin + řada technických jednání
- K návrhu SP SZP proběhlo meziresortní připomínkové řízení
- Návrh SP postoupen rovněž k dalším neformálním konzultacím EK, SEA hodnotiteli a ex-ante hodnotiteli – průběžná komunikace, snaha o zohlednění obdržených podnětů a vodítek
- V současné době finalizace návrhu SP SZP před odesláním EK

ZMĚNY NÁVRHU STRATEGICKÉHO PLÁNU SZP – ZÁSADNÍ BODY

● Převody prostředků z přímých plateb k jiným nástrojům SZP

- vyčlenění 2,5 % obálky do II. pilíře, účelově vázaných na podporu mladého zemědělce
- vyčlenění 1,2 % obálky na sektorové intervence na chov nosnic, brambory a okrasné rostliny

● Aktivní zemědělec

- připomínka EK k nedostatečnému postupu
- **nutno hledat systémové řešení**
- bude doplněno na základě formálních připomínek EK očekávaných v IV/2022

● Cílení přímých plateb

- jediný nástroj cílení = redistributivní platba ve výši **23 % obálky PP**
- jednotná **pro všech 150 ha**
- orientačně 3.812 Kč/ha

STRUKTURA OBÁLKY PŘÍMÝCH PLATEB

Platba	Procento obálky PP	Roční obálka platby
Přímé platby po převodu na SOT a mladé zemědělce		20,588 mld. Kč
Základní platba BISS (+ platba pro malé zemědělce)	31,5 %	6,481 mld. Kč
Ekoschémata	30 %	6,177 mld. Kč
Redistributivní platba	23 %	4,735 mld. Kč
Platba vázaná na produkci	15 %	3,088 mld. Kč
Platba pro mladé zemědělce	0,5 %	0,107 mld. Kč

ZMĚNY NÁVRHU STRATEGICKÉHO PLÁNU SZP – ZÁSADNÍ BODY

Podmíněnost – DZES 4 (ochranné pásy podél vod)

- zachována dosavadní šíře pásů 3 m od břehové linie
- navýšení na 6 m bude zavedeno do nadstavbového režimu ekoplatby
- pro ekoplatbu bude pás vymezen od hranice DPB, ne od břehové čáry

Podmíněnost – DZES 5 (eroze)

- od roku **2024** rozšířena plocha erozně ohrožené půdy na úroveň plochy chráněné protierozní vyhláškou

Podmíněnost – DZES 7 (rotace plodin – omezení plochy plodiny)

- podmínka 30 ha bude rozšířena pro DPB v kategorii **SEO** na maximálně **10 ha** jedné plodiny.
- nabídka pro DPB v kategorii MEO nebo NEO v nadstavbovém režimu ekoplatby

ZMĚNY NÁVRHU STRATEGICKÉHO PLÁNU SZP – ZÁSADNÍ BODY

Ekoplatba

- dojde k přesunu podpory extenzivního hospodaření na trvalých travních porostech do II.pilíře.
- obálka na ekoplatbu ve výši **30 % obálky PP** bude rozdělena:
 - 200 mil. Kč ročně – precizní zemědělství
 - cca 6,1 mld. Kč ročně – celofaremní model
- bude rozpracován **nadstavbový režim k celofaremní platbě**
- do SP se zohlední na základě formálních připomínek EK očekávaných v IV/2022
- dále budou diskutovány technické parametry **precizního zemědělství**
- financování nadstavbového režimu = **snížení obálky / sazby celofaremní platby**

Pozn. k sazbám PP obecně

- propočty **pouze orientační**
 - modelovány na strukturu žádostí r. 2021
 - v SP v EUR s vymezením maxima a minima
 - reálná sazba bude stanovena na základě deklarovaných hektarů

ZMĚNY NÁVRHU STRATEGICKÉHO PLÁNU SZP – ZÁSADNÍ BODY

Platba vázaná na produkci (VCS)

- nastavení pouze na **dosavadní sektory**
- obálka z podpory konzumních brambor přerozdělena mezi zeleninu a ovoce v poměru 2:1
- k dalšímu řešení povinnost nastavit **stropy** pro účely WTO
- podpora masných telat – retenční období 1 měsíc

Přechodné vnitrostátní podpory

- převod prostředků ve prospěch kofinancování
- platí povinné snižování obálky
- není možnost upravit nastavení
- tím se platba stává **neefektivní**

ZMĚNY NÁVRHU STRATEGICKÉHO PLÁNU SZP – ZÁSADNÍ BODY

● Přesun extenzivního hospodaření na TTP z I. do II. pilíře

- NNO požadovaly zpětný přesun do II. pilíře – rozhodnuto o přesunu.
- Kromě přesunu základní údržby trvalých travních porostů zpět do II. pilíře došlo k formálním úpravám nadstavbových managementů. Intervence Ekoschéματα – extenzivní údržba TTP, AEKO – ošetřování cenných TTP a EZ přispívající k biodiverzitě sloučeny do jedné intervence AEKO – ošetřování extenzivních travních porostů. Zaveden administrativní odpočet pro EZ příjemce (zabránění dvojímu financování).
- Celkový očekávaný rozsah podporovaných extenzivních TTP snížen z původně navrhovaných 930 tis. ha na 917 tis. ha.
- Ponechávání nepokosených ploch - snížení sazby dotace z původně navrhovaných 17 EUR/ha na 15 EUR/ha.

ZMĚNY NÁVRHU STRATEGICKÉHO PLÁNU SZP – ZÁSADNÍ BODY

Zdroje pro financování přesunu extenzivního hospodaření na TTP z I. do II. pilíře

- Z důvodu přesunu Ekoschémat – extenzivní hospodaření na TTP z I. do II. pilíře, bylo nutné v rámci II. pilíře hledat finanční prostředky ve výši cca 2,2 mld. Kč/rok. Finanční zdroje hledány v rámci stávajících intervencí.

Zdroje v 2. pilíři v EUR			
	rozpočet SP SZP (65%) - období	Navržená alokace - snížená varianta	Úspora celkem za období
Druhově bohaté pokrytí o.p.	166 800 000	41 700 000	125 100 000
OPVZ	48 320 000	15 100 000	33 220 000
Meziplodiny	61 092 000	38 300 000	22 792 000
Vyloučení pobytu prasnic v individuálních klecích	16 508 535	0	16 508 535
Podpora změny technologie ustájení nosnic	21 676 900	0	21 676 900
Investice do zemědělských podniků	527 001 643	427 000 000	100 001 643
Pozemkové úpravy	200 000 000	105 389 200	94 610 800
		Celkem úspora	413 909 878

Zdroje v 2. pilíři v Kč (kurz 25 Kč/EUR)			
	rozpočet SP SZP (65%) - období	Navržená alokace - snížená varianta	Úspora celkem za období
Druhově bohaté pokrytí o.p.	4 170 000 000	1 042 500 000	3 127 500 000
OPVZ	1 208 000 000	377 500 000	830 500 000
Meziplodiny	1 527 300 000	957 500 000	569 800 000
Vyloučení pobytu prasnic v individuálních klecích	412 713 375	0	412 713 375
Podpora změny technologie ustájení nosnic	541 922 500	0	541 922 500
Investice do zemědělských podniků	13 175 041 075	10 675 000 000	2 500 041 075
Pozemkové úpravy	5 000 000 000	2 634 730 000	2 365 270 000
		Celkem úspora	10 347 746 950

ZMĚNY NÁVRHU STRATEGICKÉHO PLÁNU SZP – ZÁSADNÍ BODY

Intenzita chovu hospodářských zvířat (II. pilíř)

- Prováděcí nařízení Komise (EU) 2021/2290 ze dne 21.12.2021 stanoví přepočítávací koeficienty pro přepočet hospodářských zvířat na VDJ. Minimální intenzita chovu hospodářských zvířat vrácena z původně navrhovaných 0,25 VDJ zpět na 0,3 VDJ/ha.
- Hodnota intenzity je na úrovni PRV 2014-2020, nedochází k žádné faktické úpravě.
- Upraveny intervence ANC, AEKO – ošetřování extenzivních TTP, Ekologické zemědělství.
- Nově zahrnuty zvířata chovaná ve farmovém chovu jelenovitých do výpočtu intenzity chovu hospodářských zvířat (při zajištění evidence dle národní legislativy).

ZMĚNY NÁVRHU STRATEGICKÉHO PLÁNU SZP – ZÁSADNÍ BODY

Intenzita chovu hospodářských zvířat – úprava zatížení (II. pilíř)

- Ze strany MŽP a SEA hodnotitele požadavek na snížení hodnoty minimální intenzity chovu hospodářských zvířat pro opatření AEKO-OTP, Ekologické zemědělství a ANC; alternativní návrh byl na rozšíření oblastí, které se nezahrnují do výpočtu intenzity chovu hospodářských zvířat, a to o oblasti s vymapovanými travními biotopy ve Vrstvě biotopů (cca 15 tis. ha).
- Na základě dohody MZe a MŽP nebudou vymapované travními biotopy zahrnuty do výpočtu intenzity.
- Ve spolupráci s MŽP budou tyto biotopy jasně promítnuty/provázány v LPIS.
- Úprava se týká pouze intervencí AEKO – ošetřování extenzivních travních porostů a Ekologické zemědělství.
- U ANC je kompenzace odvozena právě od faremního systému rostlinná / živočišná výroba. Není obhajitelný důvod, proč poskytovat při nižším zatížení vyšší dorovnaní újmy. V případě ANC se zatížení hospodářskými zvířaty posuzuje vůči veškeré obhospodařované zemědělské půdě.

ZMĚNY NÁVRHU STRATEGICKÉHO PLÁNU SZP – ZÁSADNÍ BODY

- **Ošetřování travních porostů - ponechávání nepokosených ploch na TTP**

Ze strany MŽP a SEA hodnotitele byl vznesen požadavek na ponechávání nepokosených ploch na DPB od velikosti 5 ha.

 - Na základě dohody MZe a MŽP dochází k snížení výměry DPB pro ponechávání nepokosených ploch v rozsahu 3 - 15 % na 10 ha - nepokosené plochy tedy budou ponechávány na dalších cca 25 tis. ha TTP (tj. 375 tis. EUR/rok).
- **Nadstavbový titul AEKO OTP – ochrana chřástala polního**
 - Dotace v rámci titulu ochrana chřástala polního je podmíněna dodržení zákazu aplikace hnojiv. Zákaz hnojení je následně i zohledněn v kalkulaci sazby dotace.
 - Ze strany MŽP vznesen požadavek na umožnění jednorázového přihnojení travního porostu v případě souhlasného stanoviska OOP.
 - Se souhlasným stanoviskem OOP bude přihnojení umožněno, dojde ale k snížení sazby dotace v roce přihnojení porostu.

ZMĚNY NÁVRHU STRATEGICKÉHO PLÁNU SZP – ZÁSADNÍ BODY

Sazby dotace pro AEKO - ošetřování extenzivních travních porostů

- Ze strany MŽP byla vznesena připomínka na navýšení míry kompenzace vypočtené újmy (tj. navýšení sazby dotace) u nadstavbových managementů v rámci AEKO - ošetřování extenzivních travních porostů.
- Vzhledem k přesunu základní extenzivní údržby travních porostů z 1. do 2. pilíře, nejsou ve 2. pilíři k dispozici finanční prostředky, které by toto navýšení pokryly. Připomínce MŽP tak není vyhověno.

Ukázka sazeb po sloučení intervencí

	SP SZP – říjen 2021	SP SZP – leden 2022
Ekoschématata – extezivní údržba TTP	91 EUR/ha	0 EUR/ha
AEKO – základní platba	0 EUR/ha	91 EUR/ha
AEKO – mezofilní a vlhkomilné louky – hnojené (konvence)	75 EUR/ha	166 EUR/ha
AEKO – mezofilní a vlhkomilné louky – hnojené (EZ)*	7 EUR/ha	98 EUR/ha

* Zohledněn odpočet pro zamezení dvojímu financování s EZ (68 EUR/ha)

ZMĚNY NÁVRHU STRATEGICKÉHO PLÁNU SZP – ZÁSADNÍ BODY

● **Zvýšení obranyschopnosti v chovu prasat vakcinací**

- Na základě připomínek vybraných NNO bude umožněn vstup nejen konvenčním chovatelům prasat, ale také chovatelům hospodařícím v režimu ekologického zemědělství.

● **Pásové střídání plodin**

- Požadavek NNO na zcela novou intervenci, v rámci SP SZP není řešeno.
- Doporučení - rozpracovat návrh intervence a případně zařadit do SP SZP v rámci modifikace programového dokumentu.

ZMĚNY NÁVRHU STRATEGICKÉHO PLÁNU SZP – ZÁSADNÍ BODY

Investice do zemědělských podniků

- Zachování původního návrhu limitu částky dotace 30 000 000 Kč, tj. max. limit způsobilých výdajů ve výši 50 000 000 Kč (při max. míře dotace 60 %).
- Příslušné limity lze v Pravidlech jakkoli snížit.

Investice do zpracování zemědělských produktů

- Navýšení limitu částky dotace na dvojnásobek oproti původnímu návrhu, tedy na 30 000 000 Kč, tj. max. limit způsobilých výdajů ve výši 60 000 000 Kč (při max. míře dotace 50 %).
- Rozšíření způsobilých žadatelů i o velké podniky, a to pouze v případě vybraných investic, zaměřených zejména na zmírňování změn klimatu, udržitelný rozvoj a účinné hospodaření s přírodními zdroji, zlepšování životních podmínek zvířat či ekologickou produkci.
- Příslušné limity lze v Pravidlech jakkoli snížit.



Zásadní otázkou v kontextu možnosti realizovat jednotlivé intervence → **VÝŠE ROZPOČTU**



Klíčová výše kofinancování II. pilíře z národních zdrojů – ponecháno **KOFINANCOVÁNÍ VE VÝŠI 65 %**

SEZNAM INTERVENCÍ V RÁMCI STRATEGICKÉHO PLÁNU SZP (II. PILÍŘ) + ALOKACE

Intervence	Alokace v EUR/období	Alokace v mil. Kč /období (kurz 25 Kč/EUR)
Oblasti s přírodními a jinými omezeními (ANC)	874 376 583	21 859
Oblasti Natura 2000 na zemědělské půdě	4 812 750	120
Investice do zemědělských podniků	427 000 000	10 675
Investice do zpracování zemědělských produktů	200 000 000	5 000
Inovace v zemědělské prvovýrobě	5 000 000	125
Inovace při zpracování zemědělských produktů	8 000 000	200
Investice do lesnické infrastruktury	80 000 000	2 000
Technologické investice v LH	50 000 000	1 250
Technologie snižující emise GHG a NH ₃	80 000 000	2 000
Investice do obnovy kalamitních ploch	17 495 940	437
Investice do ochrany MZD	4 042 572	101
Vodohospodářská opatření v lesích	6 238 308	156
Zalesňování zemědělské půdy – založení porostu	902 830	23
Zalesňování zemědělské půdy – péče o založený porost	365 480	9
Založení agrolesnického systému	3 917 700	98
Péče o založený agrolesnický systém	1 357 200	34
Ekologické zemědělství	439 700 789	10 993
AEKO Meziplodiny	38 300 000	958
AEKO Zatravňování orné půdy	20 418 445	510
Pozemkové úpravy	105 389 200	2 635
Staré závazky plošných opatření	55 152 159	1 379
AEKO – Ošetřování extenzivních travních porostů	488 731 058	12 218
AEKO – Krajnotvorné sady	672 215	17
AEKO – Podpora biodiverzity na orné půdě	65 985 231	1 650
Leso-envi - Biodiverzita	12 030 850	301
Leso-envi - Genofond	2 272 000	57
Neproduktivní investice v lesích	7 807 098	195
Přeměna porostů náhradních dřevin	15 216 390	380
Zahájení činnosti mladého zemědělce (převod z I. pilíře)	106 868 375	2 672
LEADER	201 384 054	5 035
Investice do nezemědělských činností	65 056 888	1 626
AEKO – Integrovaná produkce	101 087 459	2 527
AEKO – Omezení používání pesticidů v OPVZ na orné půdě	15 100 000	378
Zvýšení obranyschopnosti v chovu prasat vakcinací	84 331 305	2 108
DŽPZ	153 081 500	3 827
Podpora poradenství	9 994 000	250
Podpora vzdělávání	5 000 000	125
Podpora operačních skupin a projektů EIP	10 000 000	250
PUZČ	4 000 000	100
Technická pomoc	38 461 538	962
celkem rozpočet SP SZP	3 809 549 917	95 239
z toho rozpočet ze zdrojů II. pilíře	3 702 681 542	92 567

NEJBLIŽŠÍ DALŠÍ KROKY PŘI PŘÍPRAVĚ SP SZP

- Záměr - **oficiální předložení EK** prostřednictvím informačního systému **do 31. 1. 2022**
- Veřejné projednání k SEA a **stanovisko MŽP (únor 2022)**
- **EK se vyjádří do 3 měsíců po předložení SP (květen 2022)**
- EK schválí SP do 6 měsíců, za předpokladu že byly předloženy nezbytné informace a plán je v souladu s podmínkami právních předpisů (předpoklad II. polovina roku 2022)
- Předložení SP vládě – poté co bude stanovisko k SEA a ideálně se zapracovanými zásadními připomínkami EK, aby se další verze SP EK zasílala již po schválení Vládou ČR
- V mezidobí příprava administrativního a kontrolního systému SZIF; příprava národních prováděcích předpisů

DĚKUJI ZA POZORNOST

