

29. 11. 2021

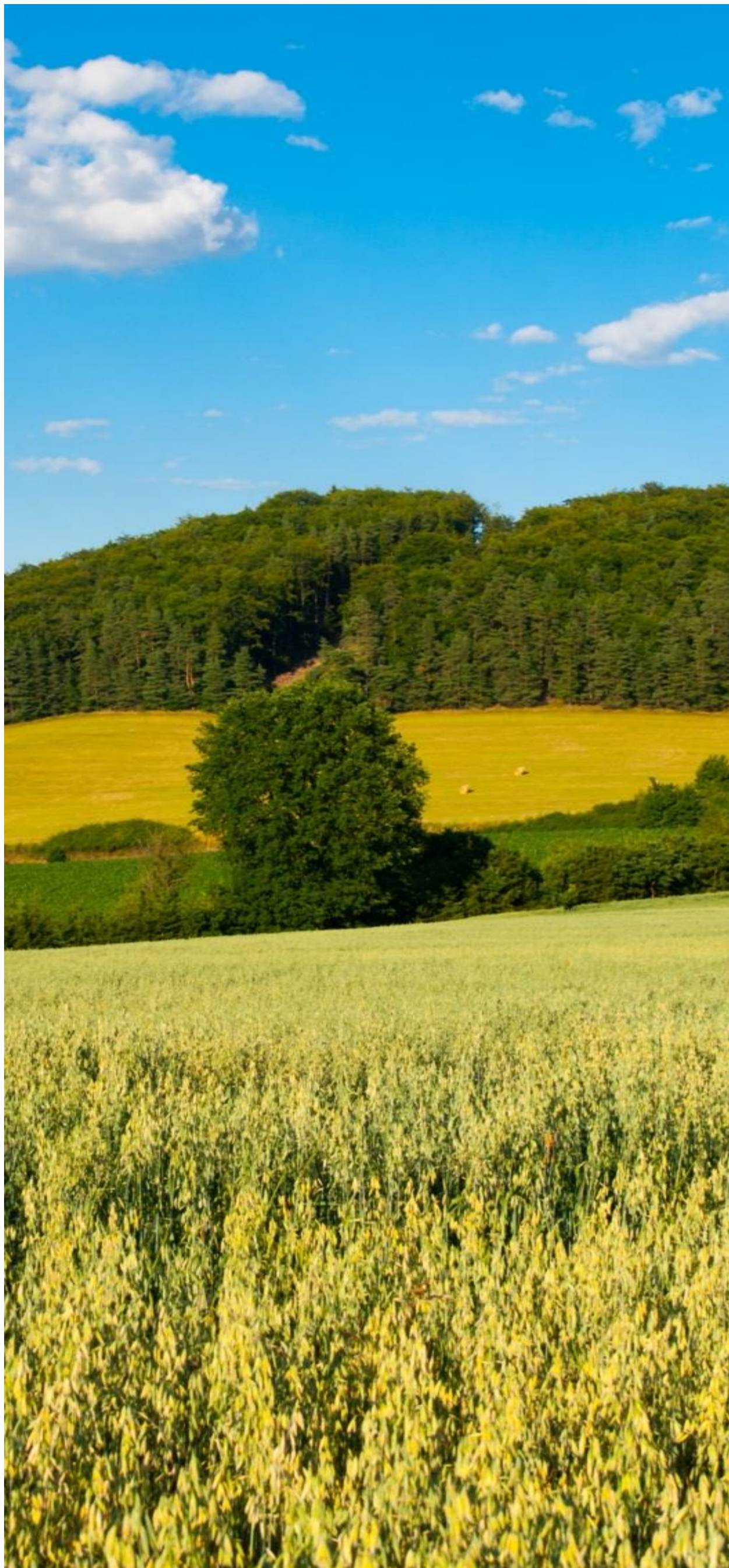
SZP 2023 - 2027

STRATEGICKÝ PLÁN SZP



MINISTERSTVO ZEMĚDĚLSTVÍ





OBSAH

- ZÁKLADNÍ CÍLE PRO NASTAVENÍ SP
- POŽADAVKY NA NÁPOČTY VARIANT
- MODELOVÉ VÝPOČTY
- VYSVĚTLENÍ PODPORY EXTENZIVNÍHO HOSPODAŘENÍ
NA TTPV I.P
- AKTUALIZOVANÉ INFO KE GAEC
- **DISKUSE**

ZÁKLADNÍ CÍLE PRO NASTAVENÍ

- Priority MZe, podle nichž byl připraven návrh SP:
 - Udržet **citlivé sektory**
 - Stabilizovat příjmy** zemědělských podniků, včetně příjmů v ANC
 - Posílit **ekologické zemědělství**
 - Zajistit **redistribuci** ve prospěch menších a středních zemědělských podniků

POŽADAVKY NA NÁPOČET VARIANT

- Z pracovní skupiny dne 19. 11. 2021 vplynuly mj. požadavky na:
 - Předložit analýzu dopadů návrh SP
 - Připravit modelové výpočty pro redistributivní platbu až na 30 % obálky
 - Zařadit do ekoplátby podporu precizního zemědělství
 - Zařadit do podpory citlivých komodit len, konopí a trávu na semeno
 - Přeřadit podporu extenzivního hospodaření na TTP z 1.P zpět do 2.P
- Modelové výpočty pro varianty:
 - A – SP dle návrhu MZe pro situaci 40 % kofinancování
 - B – SP dle návrhu MZe pro situaci 65 % kofinancování
 - C – teoretické akceptování připomínek = doplnění precizního zemědělství, nových citlivých sektorů, redistribuce ve výši 20 % obálky
 - D – teoretické akceptování připomínek = doplnění precizního zemědělství, nových citlivých sektorů, redistribuce ve výši 30 % obálky

NOVĚ ZAŘAZENÉ CITLIVÉ SEKTORY (VCS)

Ekonomika lnu olejného

lín olejný	průměr 2011-2020
Výnos hlavního výrobku (t/ha) ¹⁾	1,36
Provozní podpory jednotkové (Kč/ha)	6 653
návrh VCS podpory 2023+ (Kč/ha)	3 700
Realizační cena lnu (Kč/ha) ²⁾	20 910
Náklady jednotkové (Kč/ha) ³⁾	22 103
Nákladová rentabilita (%)	-5,4
Souhrnná rentabilita bez VCS na lín (%)	24,7
Souhrnná rentabilita vč. VCS na lín (%)	41,4

Ekonomika konopí setého

Konopí seté - produkce stonku	průměr 2011-2020
Výnos hlavního výrobku (t/ha) ¹⁾	9,0
Provozní podpory (Kč/ha)	6 287
návrh VCS podpory 2023+ (Kč/ha)	3 700
Realizační cena lnu (Kč/ha) ²⁾	19 800
Náklady jednotkové (Kč/ha) ³⁾	20 961
Nákladová rentabilita (%)	-5,5
Souhrnná rentabilita bez VCS na konopí (%)	24,5
Souhrnná rentabilita vč. VCS na konopí (%)	42,1

Ekonomika trav na semeno

položka	Náklady	Tržby	míry rentability	položka
	plošné platby	návrh VCS		
	Kč/ha	Kč/ha	%	
1. rok - založení porostu+sklizeň krycí plodiny	31 742	26 400	-17%	nákladová rentabilita 1. rok
Plošné platby / Návrh VCS podpory (Kč/ha)	7 403	2 500	6%	souhrnná rentabilita bez VCS 1. rok
2. rok - vedlejší produkce + osivo 1. sklizeň	31 162	36 200	16%	nákladová rentabilita 2. rok
Plošné platby / Návrh VCS podpory (Kč/ha)	7 403	2 500	40%	souhrnná rentabilita bez VCS 2. rok
3. rok - vedlejší produkce + osivo 2. sklizeň	28 348	31 800	12%	nákladová rentabilita 3. rok
Plošné platby / Návrh VCS podpory (Kč/ha)	7 403	2 500	38%	souhrnná rentabilita bez VCS 3. rok
4. rok - vedlejší produkce + osivo 3. sklizeň	29 979	27 400	-9%	nákladová rentabilita 4. rok
Plošné platby / Návrh VCS podpory (Kč/ha)	7 403	2 500	16%	souhrnná rentabilita bez VCS 4. rok
Celkem náklady / tržby	121 230	121 800	0%	nákladová rentabilita 1.-4. rok
Celkem plošné platby bez VCS	29 612	-	25%	souhrnná rentabilita bez VCS
Celkem Návrh VCS podpory (Kč/ha)	-	10 000	33%	souhrnná rentabilita vč. VCS

MODELOVÉ VÝPOČTY – METODICKÉ POZNÁMKY

- Z celkové množiny 70 kategorií podniků jsou představeny ty, které nejlépe v rámci možností FADN ilustrují hlavní záměry analyzovaných variant politiky: **ANC, výrobního zaměření a velikost**.
- Každý scénář je porovnáván s bazickým obdobím (průměr 2016-19),
 - pro kategorie ekologické a konvenční zemědělství je bazické období (r. 2019).
- Hodnocené ukazatele představeny na úrovni *váženého průměru velikosti podniků* dané kategorie, který lépe odráží výraznou duální strukturu českého zemědělství.
- Kategorie „ostatní provozní podpory, včetně OZE“ představující naprostou většinu národních podpor financovaných z národního rozpočtu (PVP, Podpory dle zásad MZe, PGRLF, apod.), jsou ve všech scénářích (variantách) ponechány na současné úrovni.
- Totéž platí o podílu investičních podpor z národních zdrojů z celkových investičních podpor.
- Hodnocení zaměřeno na vývoj a **dopad do příjmové situace (SC „A“)**, ostatní cíle nejsou předmětem analýzy.

MODELOVÉ VÝPOČTY – VLIV VARIANT NA ROZPOČET

Rozpočet I. a II. pilíře vč. národního spolufinancování (roční)

ROZPOČTOVÉ PODMÍNKY	Současnost - průměr 2017- 2020	Var.A-40%	Var.B/C/D-65%
Přesun z P-I do P-II	-	0,00%	0,00%
Přesun v rámci mladého zemědělce (MLZ) do P-II	-	2,50%	2,50%
Přesun na SOT	-	1,17%	1,17%
Rozpočet P-I (mld. Kč/rok) po odpočtech	22,330	21,823	21,823
Rozpočet P-II (mld. Kč/rok) - bez přesunu MLZ	14,203	11,447	19,624
Kofinancování (podíl na rozpočtu EU v P-II, %)	35%	40%	65%
-z toho kofinancování SR (mld. Kč)	5,212	4,579	12,756

Rozpočet I. pilíře bude v novém období nižší asi o 2 %.

Rozpočet II. pilíře bude v důsledku maximálního krytí potřeb (65 %) navýšen asi o 38 %.

MODELOVÉ VÝPOČTY – DOPADY REDIST. PLATBY (MODEL „NA PRVNÍ HEKTARY“)

	SC. A – RP 10%,	SC. C – RP 20%	SC. D – RP 30%	oprávněné ha pro jedn. sazby RP
Nárokové ha - Pásmo-1: do 50 ha (Kč/ha)	2 074	4 148	6 222	701 837
Nárokové ha - Pásmo-2: do 100 ha (Kč/ha)	1 556	3 111	4 667	321 057
Nárokové ha - Pásmo-3: do 150 ha (Kč/ha)	1 037	2 074	3 111	219 167
průměrná vážená sazba RP na oprávněnou plochu RP (Kč/ha)	1 757	3 514	5 271	1 242 061
obálka RP (Kč)	2 182 364 086	4 364 728 173	6 547 092 259	
výměra oprávněné plochy celkem (ha)	3 541 608	3 541 608	3 541 608	
průměrná vážená sazba RP na celkovou plochu (Kč/ha)	616,21	1 232,41	1 848,62	
průměrná platba na ha prům. vel. 117ha	7 871	7 871	9 224	575 487
průměrná platba na ha z.p. všech	6 162	6 162	6 162	3 541 608
R6	1,277264728	1,496869378	1,725293086	

- Průměrná sazba RP se nemění do 50 ha, poté klesá degresivně s výměrou. Relativní rozdíl (navýšení) jednotkové přímé podpory u **PODPRŮMĚRNĚ** velkých podniků (tj. pod 117 ha) činí mezi variantou A (10 % obálka na RP) a variantami C (20 % RP) a D (30 % RP) 17 %, resp. 35 %:
- Každá kategorie podniku v projekci čerpá jinou průměrnou redistributivní sazbu.

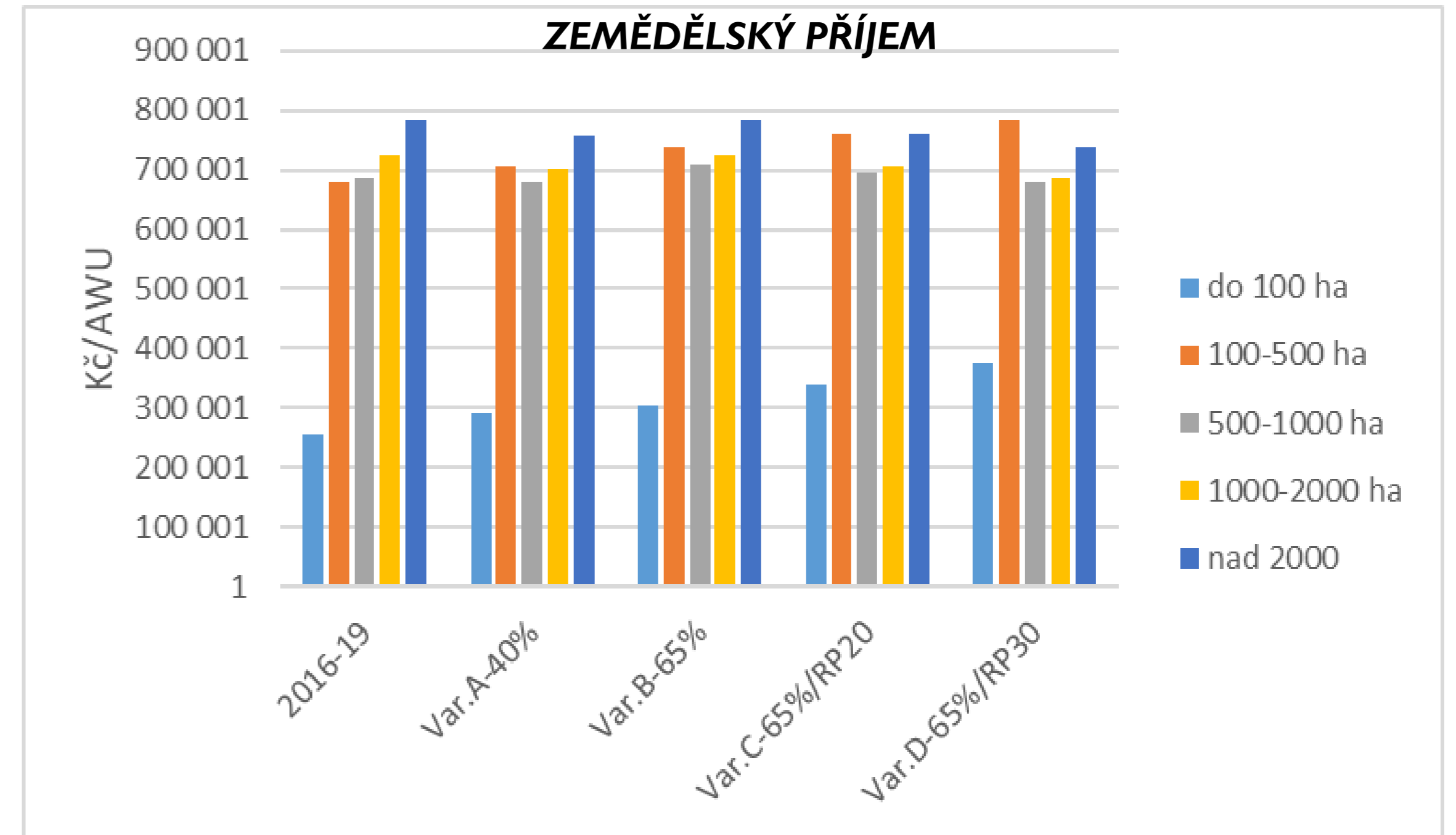
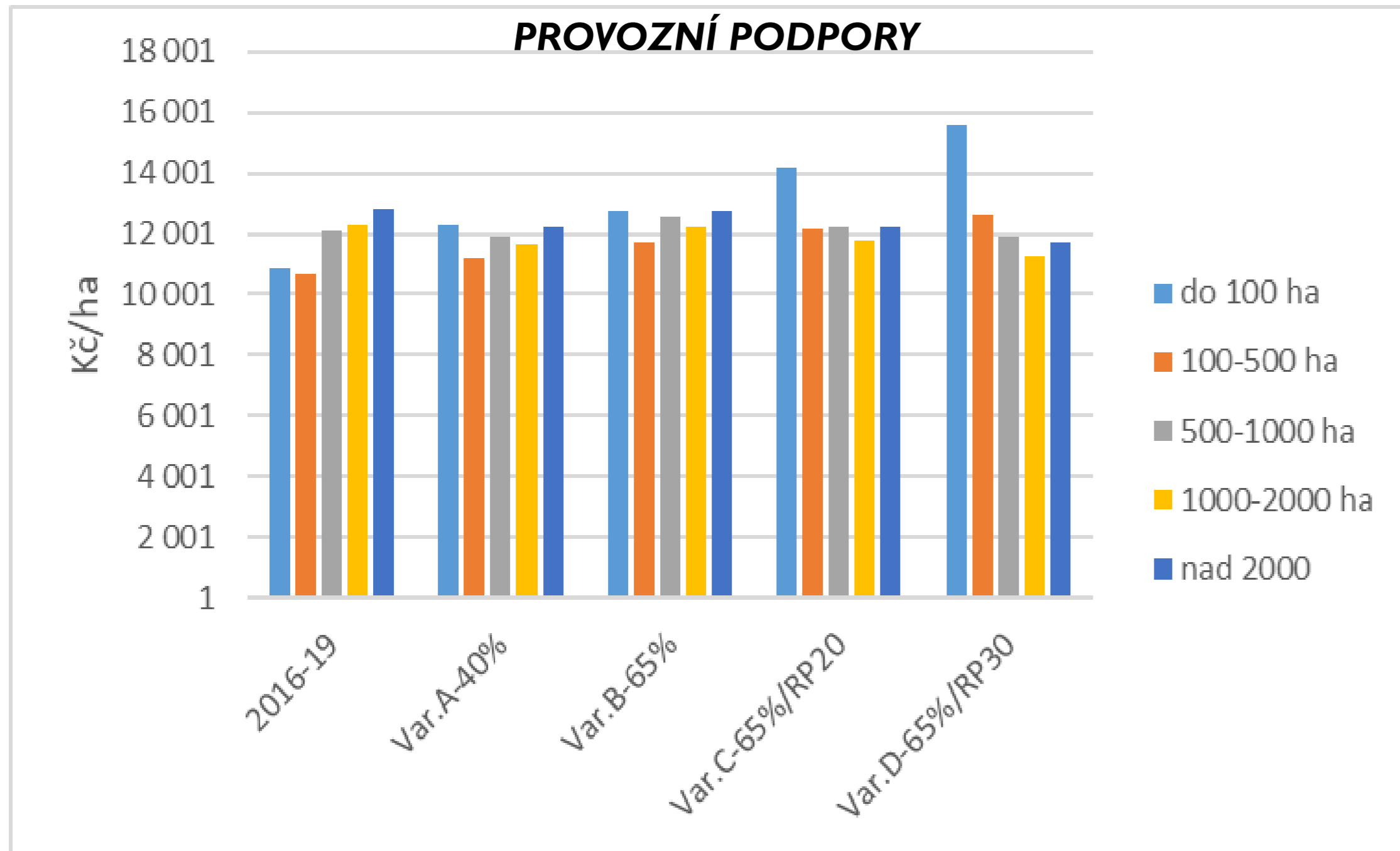
MODELOVÉ VÝPOČTY – REDISTRIBUTIVNÍ PLATBA

Kategorie podniků	Průměrná výměra (ha)	Var.A-40%/RP10 a Var. B-65%/RP10	Var.C-65%/RP20	Var.D-65%/RP30
ne-ANC	205,4	150,8	301,6	452,4
ANC-J	206,7	206,2	412,4	618,6
ANC-H	190,3	374,6	749,3	1 123,9
polní výroba	188,0	222,1	444,2	666,2
mléko	358,4	240,6	481,1	721,7
ostatní skot	128,8	710,3	1 420,7	2 131,0
smíšená výroba	348,4	125,3	250,6	375,9
do 100 ha	35,5	2 074,1	4 148,1	6 222,2
100-500 ha	220,2	1 054,5	2 109,0	3 163,5
500-1000 ha	729,4	318,5	637,0	955,6
1000-2000 ha	1 417,6	129,9	259,8	389,7
nad 2000	2 975,7	74,3	148,5	222,8
Chmel	1 018,6	240,0	480,0	720,0
Brambory	57,6	2 001,4	4 002,9	6 004,3
Cukrová řepa	312,7	793,4	1 586,7	2 380,1
Zelenina	88,8	1 881,6	3 763,2	5 644,7
Ovoce	42,6	2 074,1	4 148,1	6 222,2
Ovce, kozy	52,7	2 074,1	4 148,1	6 222,2
EZ - mléko	246,1	948,0	1 896,1	2 844,1
EZ - ostatní skot	156,5	1 491,1	2 982,2	4 473,3
EZ - smíšená výroba	134,5	1 615,3	3 230,5	4 845,8
ekologické zemědělství celkem	141,4	1 587,0	3 173,9	4 760,9
KZ - mléko	337,6	691,1	1 382,3	2 073,4
KZ - ostatní skot	73,1	1 910,3	3 820,5	5 730,8
KZ - smíšená výroba	356,2	655,0	1 310,0	1 965,0
konvenční zemědělství celkem	225,1	1 036,4	2 072,9	3 109,3

Kategorie s PODPRŮMĚRNOU sazbou RP

Kategorie s NADPRŮMĚRNOU sazbou RP

MODELOVÉ VÝPOČTY – SROVNÁNÍ MEZI VELIKOSTÍ PODNIKŮ



ČPH/AWU (při 10 % RP):

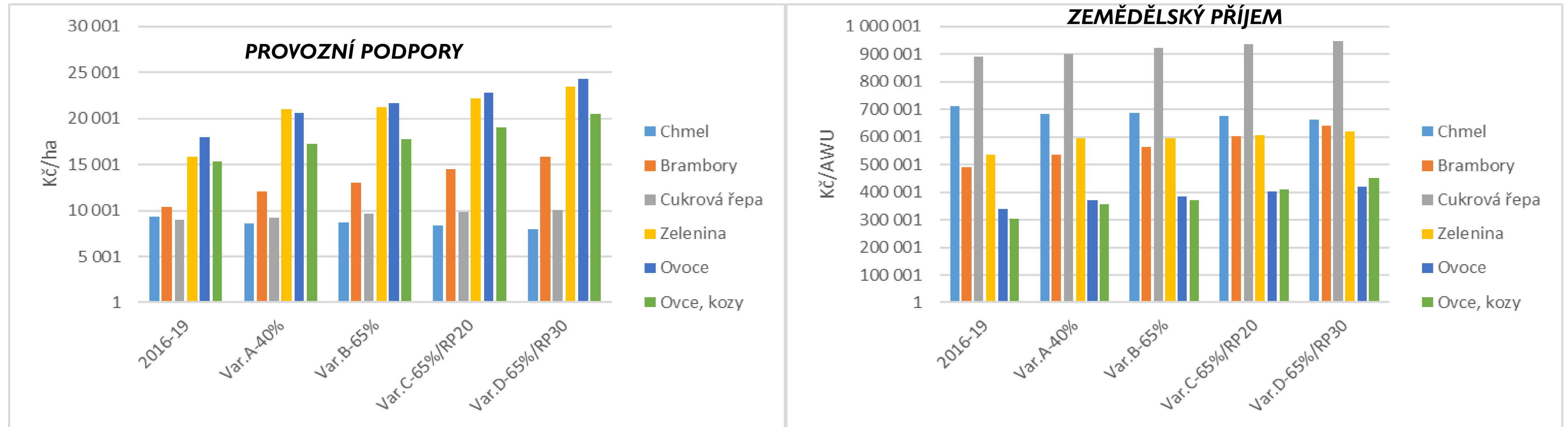
- kategorie DO 100 ha **+ 19 %**
- kategorie 100 - 500 ha **+ 9 %**
- kategorie 500 – 1000 ha **+ 3 %**
- Kategorie 1000 – 2000 ha **- 0,2 %**
- Kategorie nad 2000 ha **- 0,2 %**

ČPH/AWU (při 30 % RP):

- kategorie DO 100 ha **+ 47 %**
- kategorie 100 - 500 ha **+ 15 %**
- kategorie 500 – 1000 ha **- 1 %**
- Kategorie 1000 – 2000 ha **- 6 %**
- Kategorie nad 2000 ha **- 6 %**

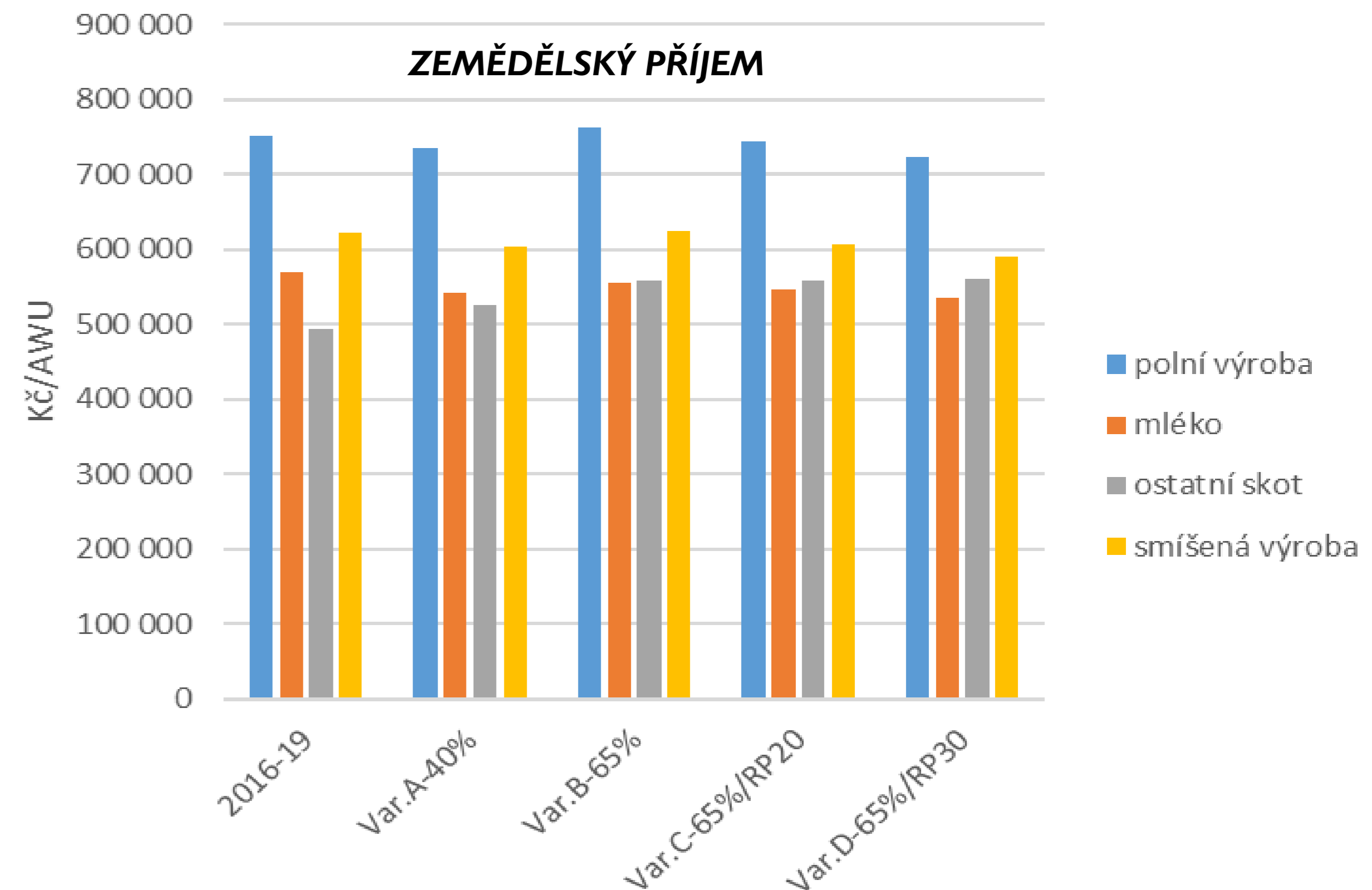
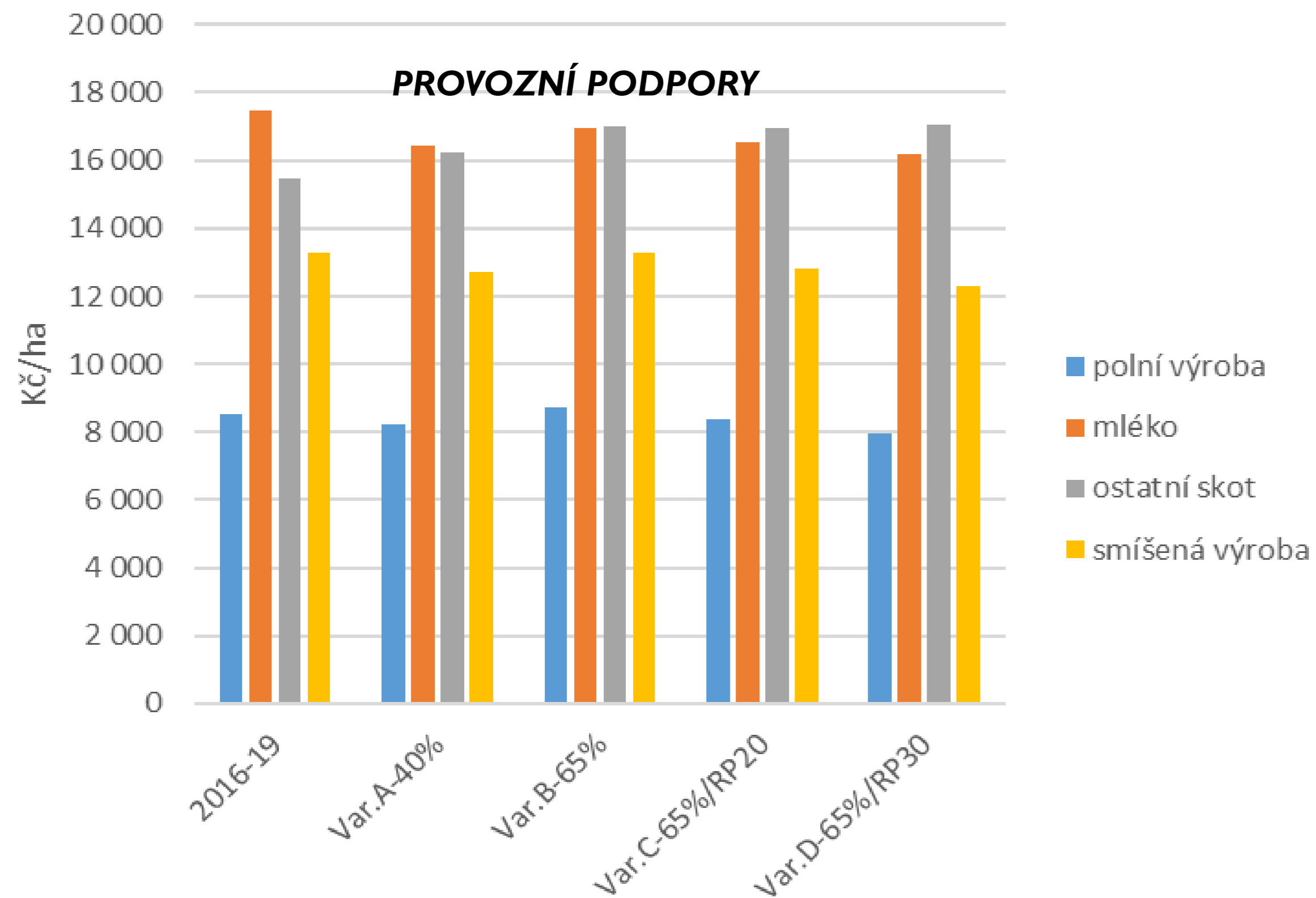
Vyvážený efekt redistribuce

MODELOVÉ VÝPOČTY – SROVNÁNÍ MEZI VCS SEKTORY



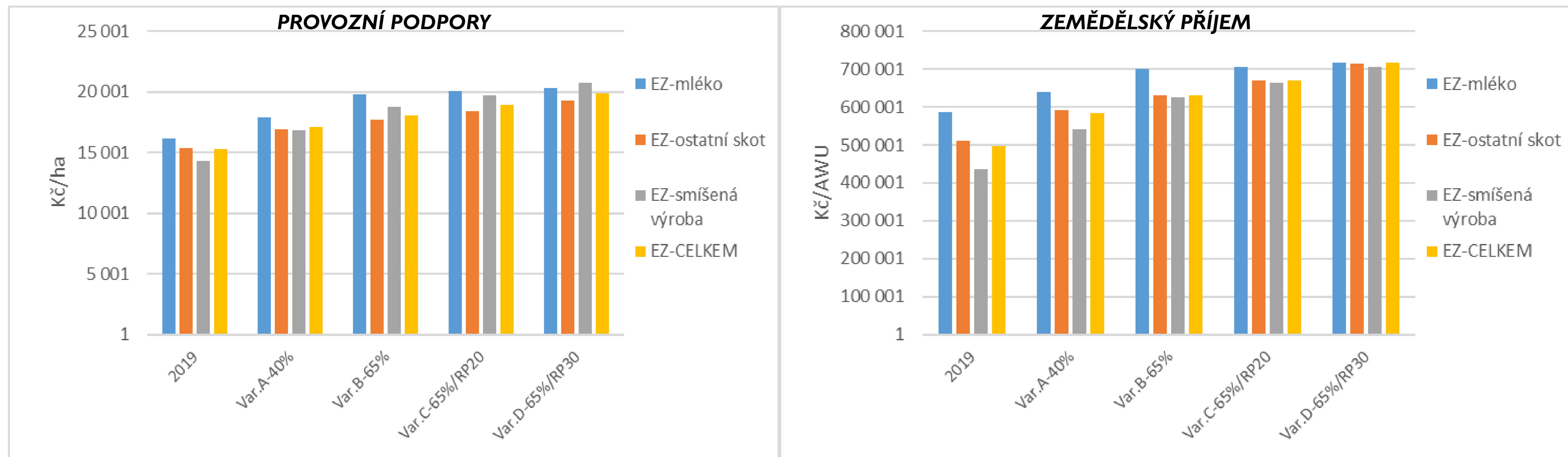
- Reprezentovány podniky s minimálním podílem produkce 20 % dané komodity na celkové produkci.
- Posilování RP s vyšší alokovanou obálkou by zvýšilo podpory kromě podnikům do velikosti 500 ha také na tyto citlivé plodiny: **brambory, ovoce a zelenina a chovatelé ovcí a koz.**
- U sektorů **zeleniny** a **ovoce** působí nejen efekt redistribuce, ale i navýšení sazeb v důsledku odstranění obálky na konzumní brambory.
- Pokles celkových podpor u pěstitelů **chmele** je také způsoben relativně nižší průměrnou redistributivní platbou, protože se pěstuje v podnicích v nadprůměrně velkých podnicích (973 ha).

MODELOVÉ VÝPOČTY – SROVNÁNÍ MEZI SPECIALIZACEMI



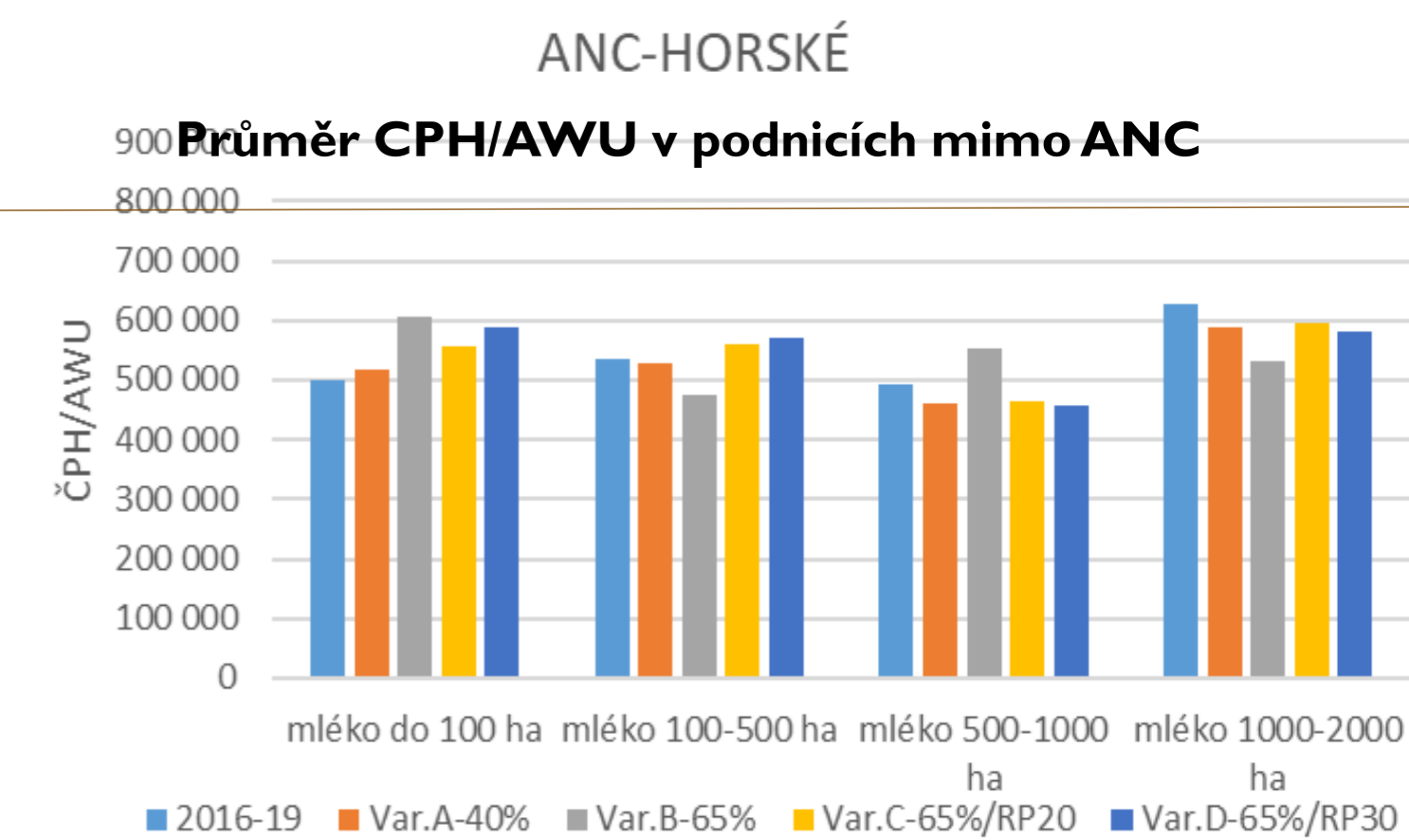
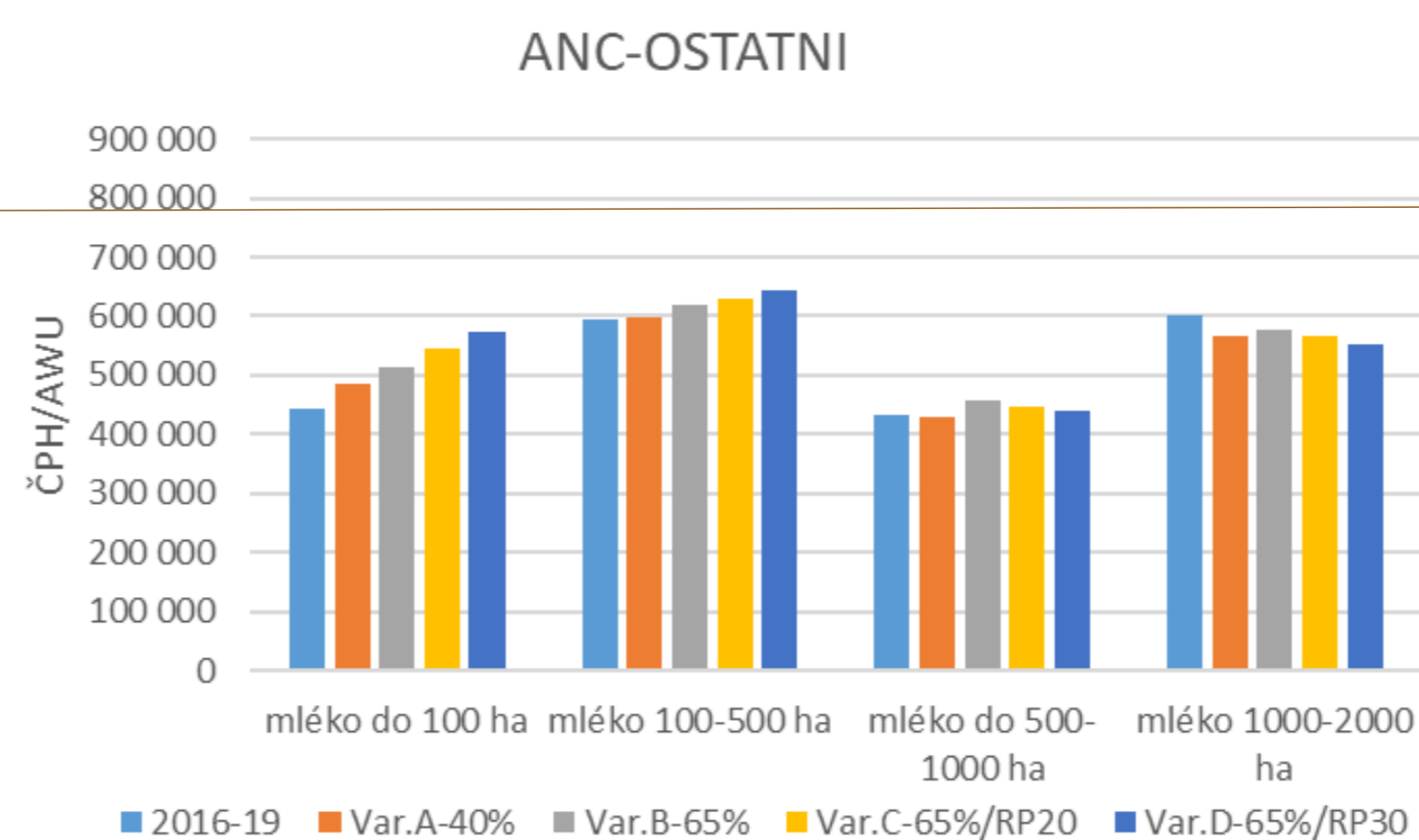
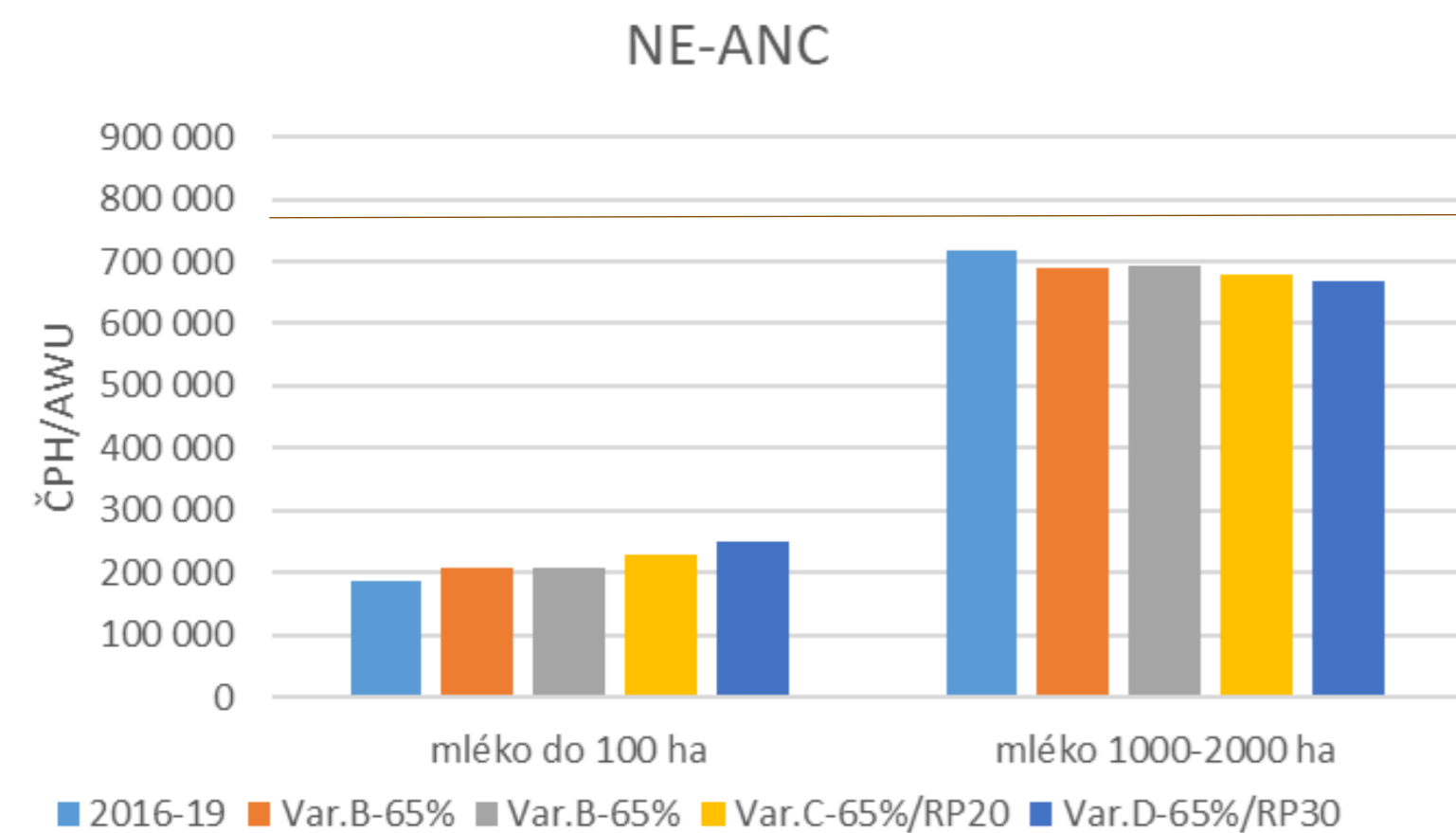
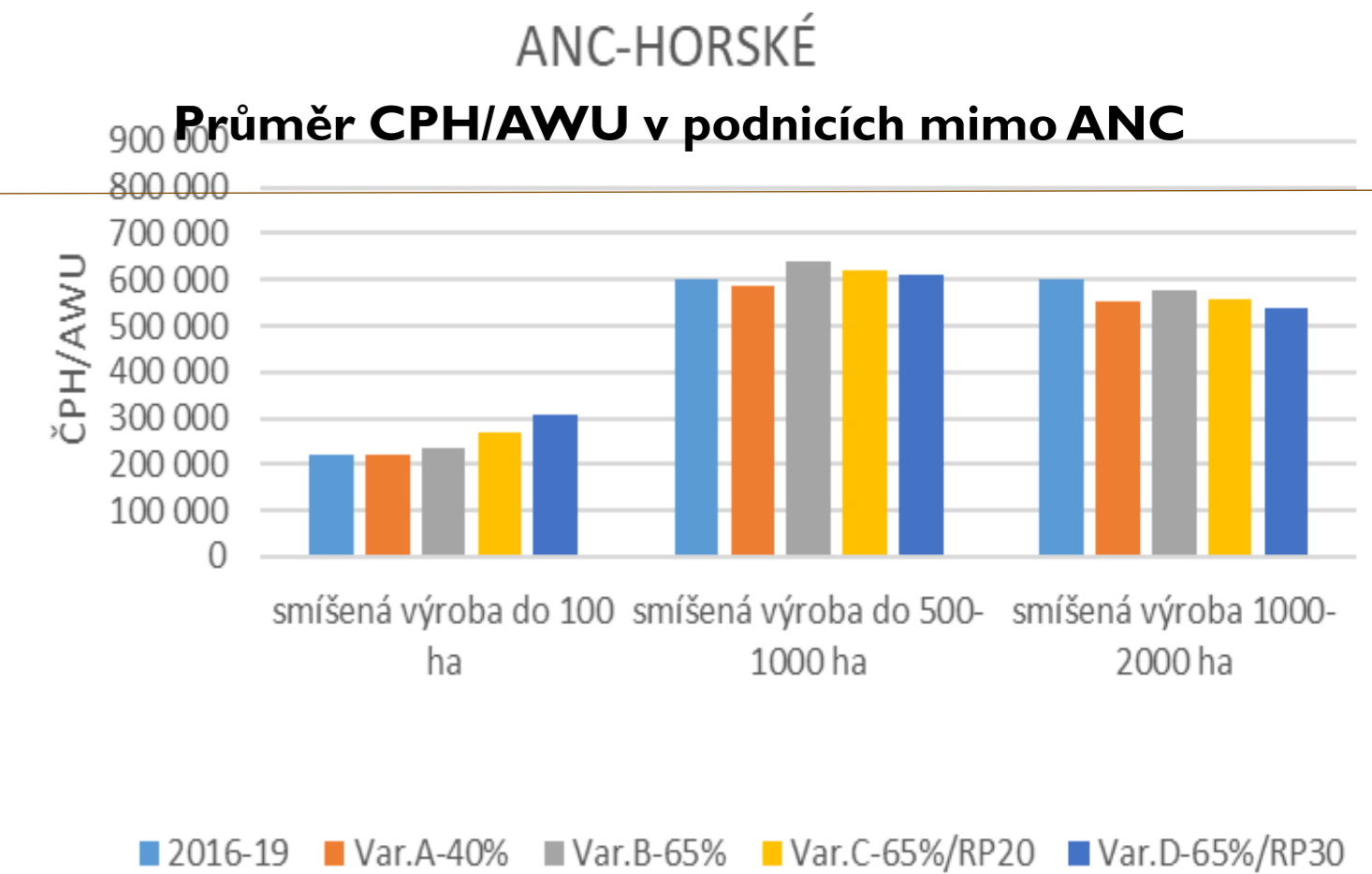
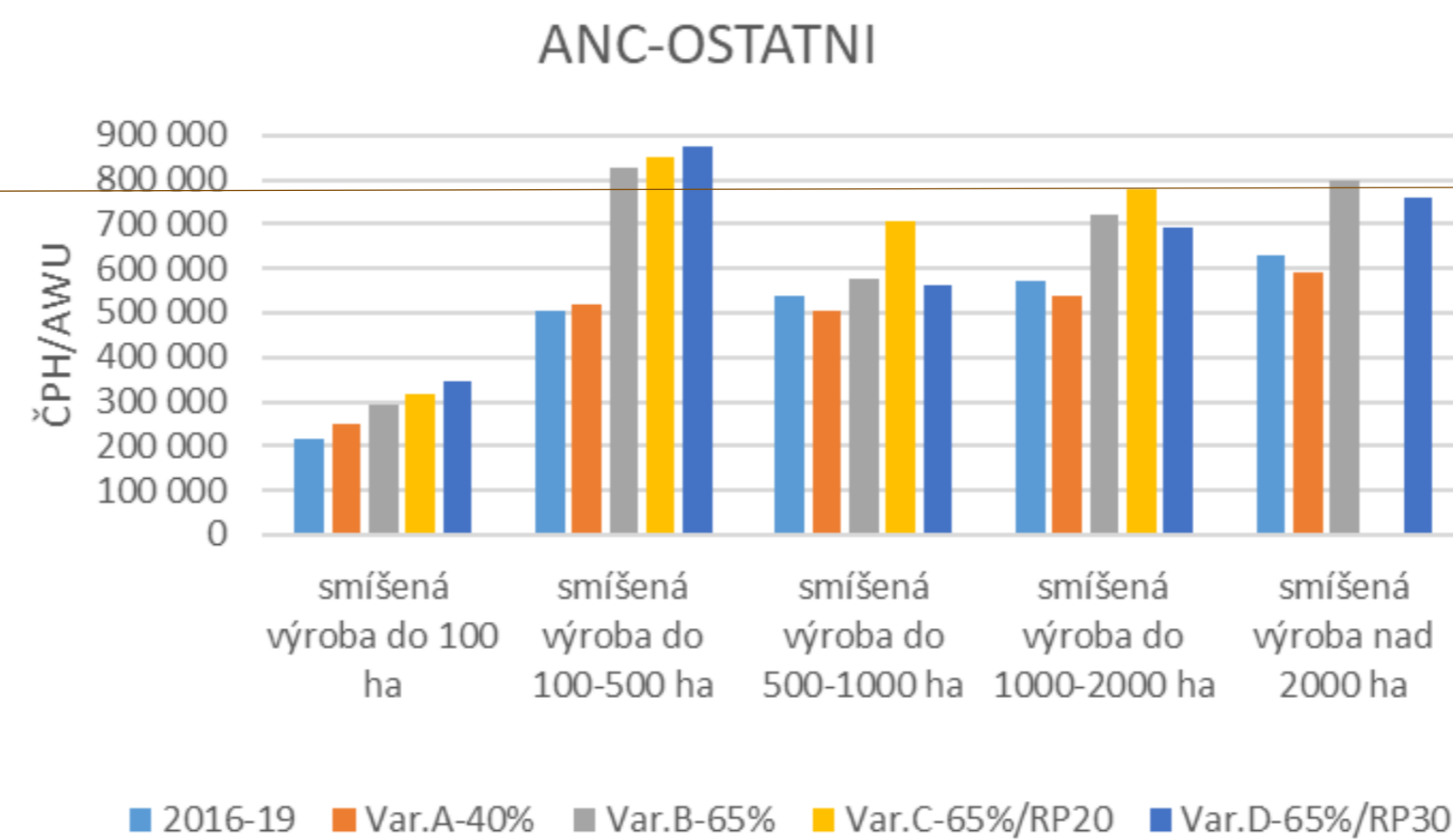
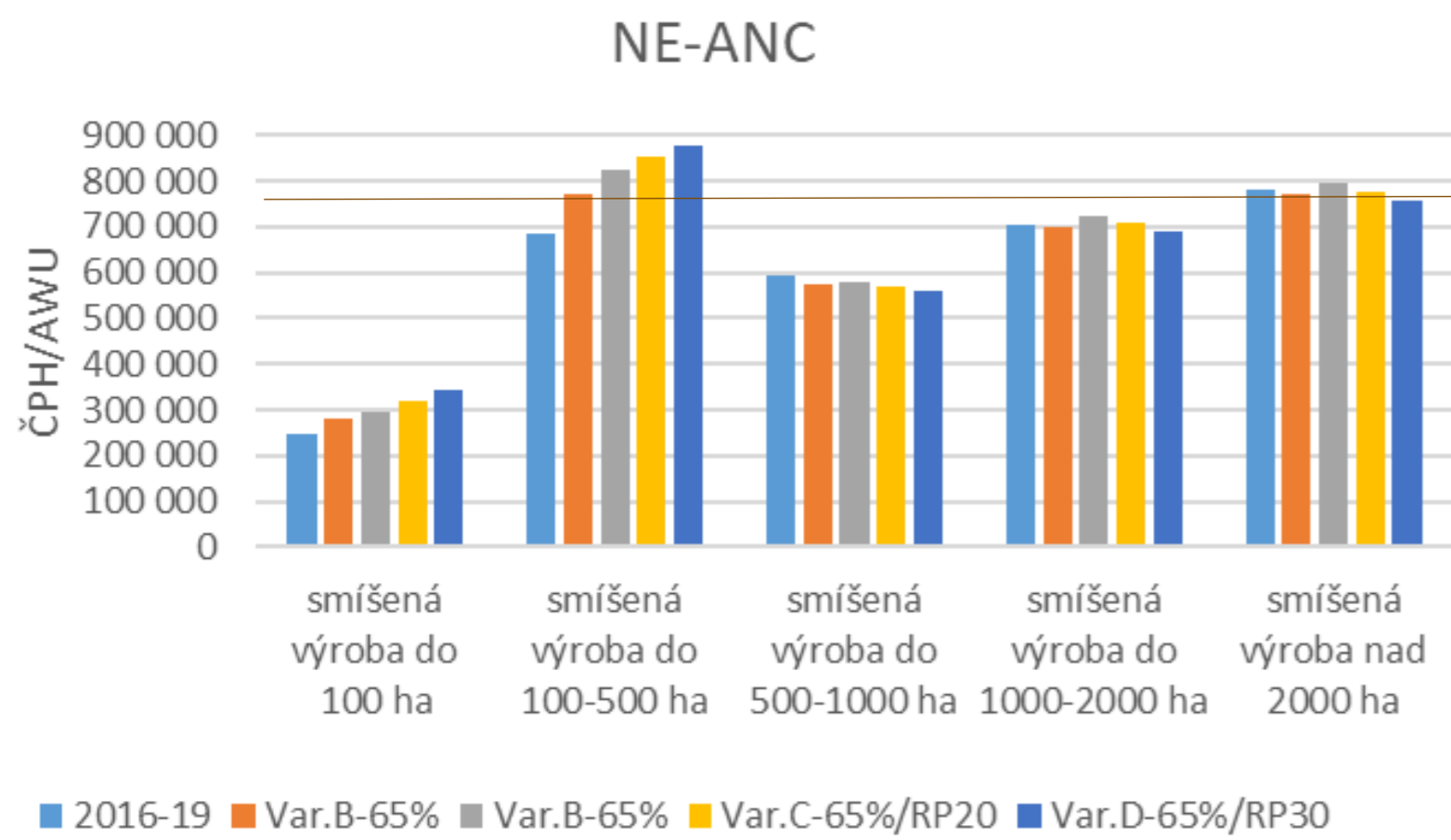
- Polní výroba zůstává přibližně na polovině provozních podpor ve srovnání s produkcí mléka (ostatního skotu). Přesto zůstává zemědělský příjem **nadprůměrný**. Nejvýznamnější nárůst podpor u polní výroby je v kategorii **AEKO-biopásy**.
- Převažující kladný dopad navržených scénářů do ČPH/AWU vykazují specializace na **zeleninu/ovoce, chov ovcí a koz a chov ostatního skotu**. I přes výraznější zvýšení podpor ve všech sledovaných scénářích **nedošlo** u těchto sektorů ke srovnání zemědělského příjmu s ostatními kategoriemi.
- Převážně záporný efekt do ČPH/AWU lze pozorovat u **polní výroby, chovatelů mléčného skotu, smíšené výroby a dále u pěstitelů chmele**.

MODELOVÉ VÝPOČTY – SROVNÁNÍ REŽIMU EZ



- Relativní růst příjmu u *ekologických* farem je ve sledovaných scénářích vyšší oproti růstu podpor.
- Samotné navýšení rozpočtu na 65% kofinancování vede k růstu podpor v průměru u EZ o 17 %, zatímco u konvenčních farem o 9 %. Nevyšší nárůst je u smíšené výroby v EZ.
- Stejně tak tyto subjekty při rostoucí RP získají nárok na vyšší celkové podpory, a to v průměru za sledované ekologické podniky asi o 30 % oproti bazickému období.
- V důsledku navýšení všech podpor do EZ, zejména ve scénářích C, D by se **celkový příjem sledovaných podniků zvýšil téměř o 45 %**.

MODELOVÉ VÝPOČTY – PŘÍJEM V DÍLČÍCH KATEGORIÍCH ANC

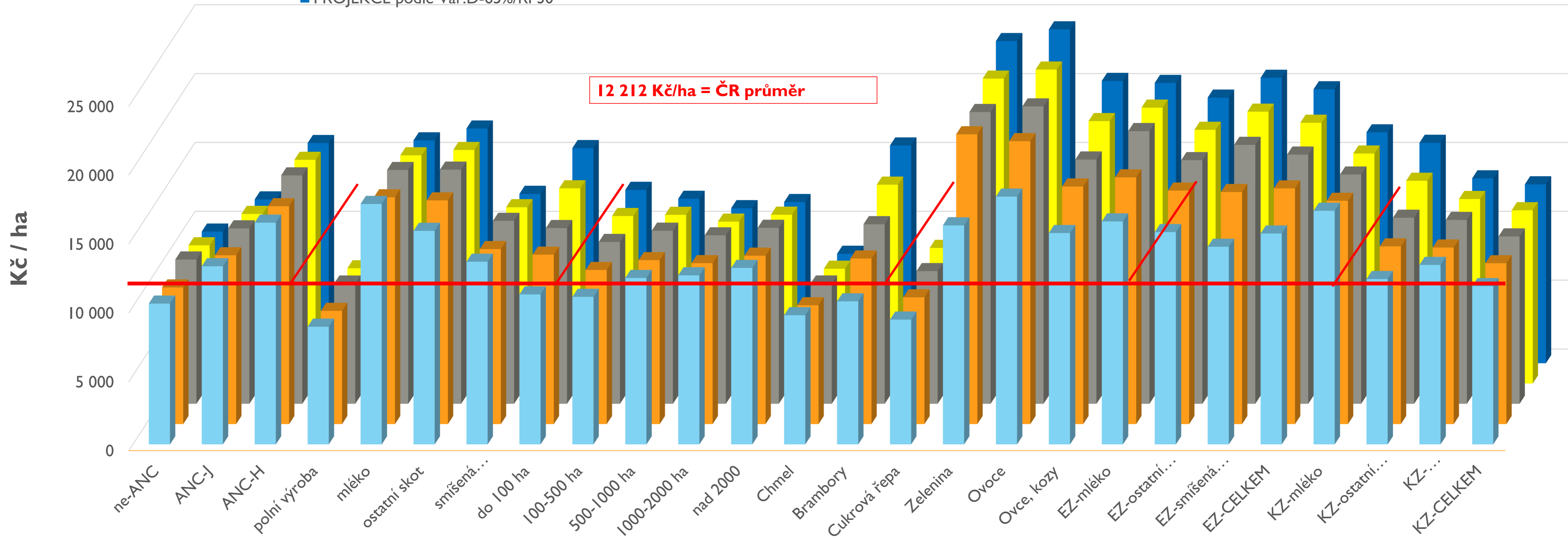


ANC-HORSKÉ zůstávají v příjmu (ČPH/AWU) mírně podprůměrné vůči stejným kategoriím mimo-ANC.

SOUHRNNÉ DOPADY DO VÝŠE PROVOZNÍCH PODPOR

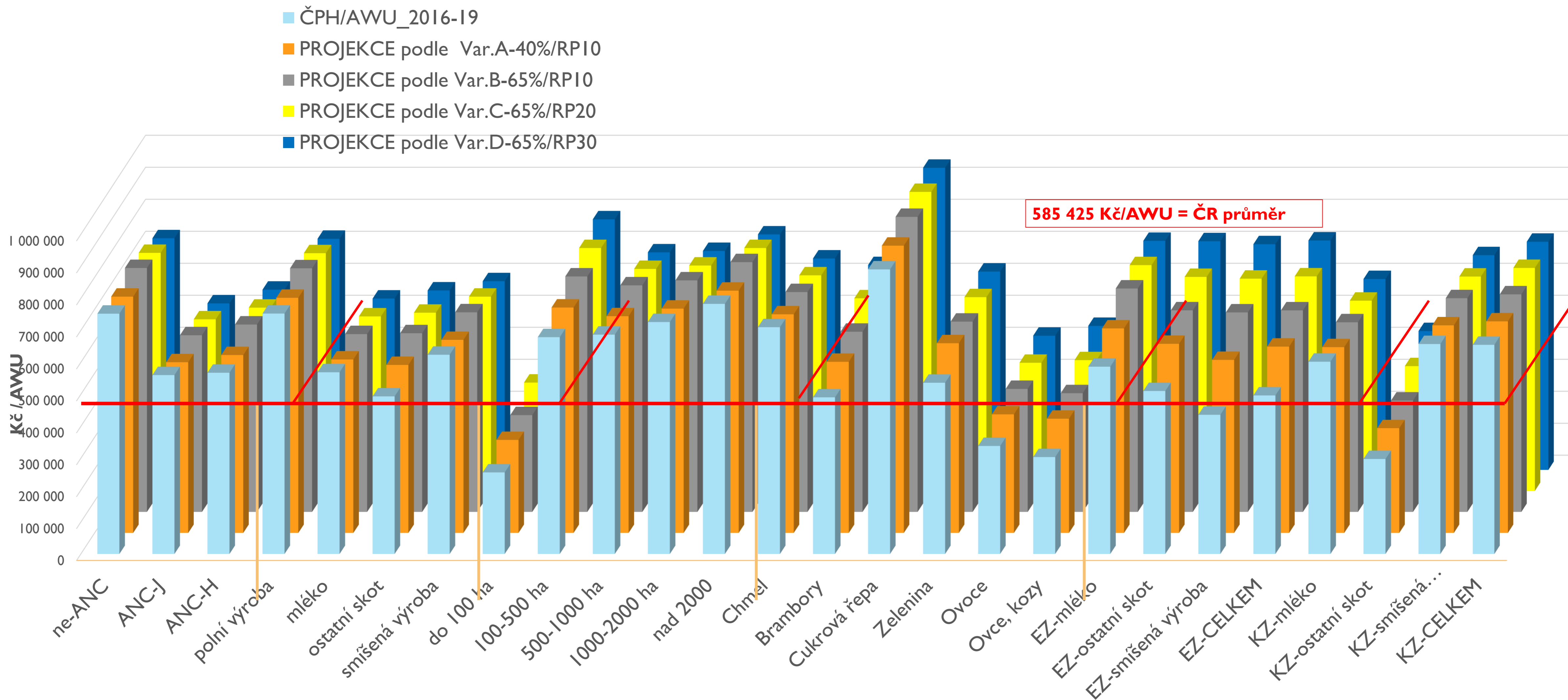
Provozní podpory Kč/ha z.p.

- provozní podpory/ha_2016-19
- PROJEKCE podle Var.A-40%/RP10
- PROJEKCE podle Var.B-65%/RP10
- PROJEKCE podle Var.C-65%/RP20
- PROJEKCE podle Var.D-65%/RP30



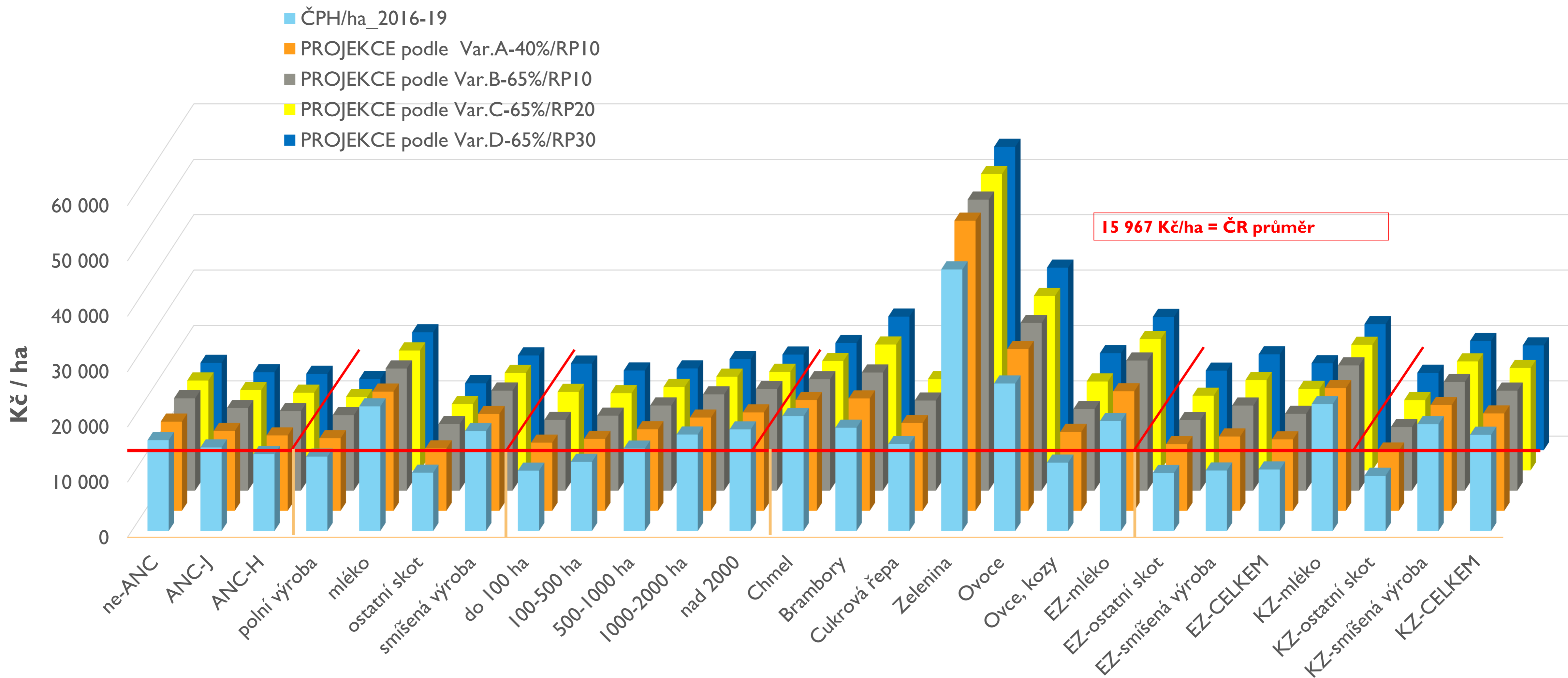
SOUHRNNÉ DOPADY DO PŘÍJMOVÉ SITUACE PODNIKŮ

● Příjmovým ukazatelem je ČPH / AWU



SOUHRNNÉ DOPADY DO PŘÍJMOVÉ SITUACE PODNIKŮ

● Příjmovým ukazatelem je ČPH / ha



VYSVĚTLENÍ PODPORY EXTENZIVNÍHO HOSPODAŘENÍ NA TTP V I.P

- Návrh ekoschémat v souladu s příklady zemědělských aktivit, které uvádí EK v dokumentu „List of potential Agricultural Practices that Eco-schemes could support“ jako možná ekoschéματα
 - *Establishment and maintenance of permanent grassland*
 - *Extensive use of permanent grassland*
- Přechodový stupeň od standardního hospodaření na TTP k AEKO-OCTP
- Podpora v I. P umožní rozšířit prvky hospodaření přispívající k biodiverzitě (ponechávání nepokosených ploch) popř. ochraně vody (hnojení v souladu s limity stanovenými nitrátovou směrnicí) na větší rozlohu TTP než v případě AEKO
- Finanční náročnost podpory extenzivních TTP je cca 89,9 mil. EUR/rok

VYSVĚTLENÍ PODPORY EXTENZIVNÍHO HOSPODAŘENÍ NA TTP V I.P

- Zařazení základní/extenzivní údržby TTP do podpory v rámci I. P je důvodem i zajištění určité rozpočtové vyrovnanosti. Rozpočtové prostředky, které nejsou ve 2. pilíři vázány na základní podporu TTP umožňují
 - nárůst sazeb v rámci Intervence EZ v porovnání se současným obdobím, až o 37 % v případě zeleniny a speciálních bylin (příspěvek k plnění cíle Strategie Biodiverzity - Nejméně 25% z.p. v režimu EZ)
 - zavedení podpory AEKO - IP Brambor a AEKO – OPVZ (příspěvek k plnění cíle Strategie Biodiverzity - Redukce pesticidů o 50 %)
 - zavedení podpory Druhově bohatého pokrytí o.p. a Kombinovaných biopásů v rámci Intervence AEKO - Podpora biodiverzity na o.p. (příspěvek k plnění cíle Strategie Biodiverzity - Úbytek opylovačů)
 - zavedení intervence Antimikrobika (příspěvek k plnění cíle Strategie F2F – Redukce prodeje antimikrobik o 50 %)
 - zavedení intervence Meziplodiny

AKTUALIZOVANÉ INFO KE GAEC

- EK distribuovala aktualizované metodické materiály ke GAEC
- Na EU úrovni běží pracovní jednání, dopřesňují se podmínky
- **GAEC 4 (pásy podél vodních toků)**
 - Připomínky k novému metodickému vymezení pásů
 - Návrh MZe směřuje k eliminaci:
 - obtíží stanovit břehovou čáru a od ní příslušnou šíři pásu
 - nedorozumění při kontrolách
 - komplikovaným zákresům plodiny
 - Cílem zjednodušení a posílení právní jistoty zemědělců
 - V reálu dojde k mírné navýšení ploch pásů x z hlediska ochrany vod žádoucí, navíc připomínkováno ne zcela dostatečné pokrytí této problematiky

AKTUALIZOVANÉ INFO KE GAEC

GAEC (nový) 6 - pokryvnost

- Návrh MZe kopíruje stávající nastavení, tj. včetně možnosti zapravení organiky
- Připomínky EK:
 - zapravení organiky = nesoulad s cílem GAEC
 - dotazy k omezení na sklonité pozemky

GAEC (nový) 7 – rotace plodin

- Návrh MZe předpokládá také využití meziplodin
- Připomínky EK:
 - meziplodiny lze, nicméně porost alespoň 4 – 5 měsíců

GAEC (nový) 8 – neprodukční plochy

- Přiléhající prvky není možné zahrnout, pouze ty nacházející se na orné půdě
- Výjimky na 75 % pěstování trav platí individuálně, nejsou kumulativní
- Přepočítací koeficienty mohou být využity z greeningu

DĚKUJEME ZA POZORNOST DISKUSE



EKONOMICKÉ DOPADY VCS PLATBY NA CUKROVOU ŘEPU

		Skutečná data			Projekce									
	Rok	2018	2019	2020	2021	2022	2023	2024	2025	2026	2027	2028	2029	2030
Hektarový výnos hlavního výrobku	t/ha	66,4	69,2	62,5	64,3	65,9	67,4	68,8	70,1	71,3	72,5	72,7	72,8	73,0
Náklady celkem	Kč/ha	58 056	60 183	61 097	61 652	62 166	62 645	63 092	63 513	63 909	64 284	64 640	64 978	65 301
Náklady jednotkové	Kč/t	874	870	977	954	938	925	912	901	891	881	884	887	889
Průměrná realizační cena	Kč/t	783	729	700	717	733	748	750	752	753	755	757	758	760
Podpory celkem	Kč/ha	17 700	14 829	16 913	13 216	13 216	13 216	13 216	13 216	13 216	13 216	13 216	13 216	13 216
Jednotková podpora celkem	Kč/t	266,4	214	271	206	201	196	192	189	185	182	182	181	181
Rentabilita bez dotací - nákladová	%	-10,4	-16,1	-28,4	-25,2	-22,3	-19,5	-18,3	-17,1	-15,9	-14,9	-14,9	-15,0	-15,0
Rentabilita s dotacemi - bez VCS	%	8,8	-3,5	-13,3	-13,0	-10,2	-7,5	-6,3	-5,2	-4,1	-3,1	-3,3	-3,4	-3,5
Rentabilita s dotacemi celkem	%	20,1	8,5	-0,7	-1,0	1,7	4,3	5,4	6,4	7,4	8,3	8,1	8,0	7,8