

5.11.2018

AKTUALITY PRO ROK 2019

PŘÍPRAVA SZP 2020+

ING. DAVID KUNA



MINISTERSTVO ZEMĚDĚLSTVÍ





OBSAH

- ZMĚNY V NAŘÍZENÍ VLÁDY (DŽPZ, EZ, AEKO, PPO, ANC + PP A CC)
- STAV PROJEDNÁVÁNÍ SZP 2020+ NA EU ÚROVNI
- STAV PROJEDNÁVÁNÍ SZP 2020+ NA NÁRODNÍ ÚROVNI
- PŘÍPRAVA STRATEGICKÉHO PLÁNU
- UZAVÍRÁNÍ ZÁVAZKŮ AEKO + EZ

ZMĚNY V NAŘÍZENÍCH VLÁDY

- **DŽPZ** (NV 74/2015 Sb.)
- **AEKO** (NV 75/2015 Sb.)
- **EZ** (NV 76/2015 Sb.)
- **PPO** (NV 44/2018 Sb.)
- **ANC** (NV 43/2018 Sb.)
- **PP** (NV 50/2015 Sb.)
- **CC** (NV 48/2017 Sb.)





NÁVRH ZMĚN V OPATŘENÍ DŽPZ

- ZKRÁCENÍ OBDOBÍ ZÁVAZKU PRO VŠECHNA PODOPATŘENÍ
 - nově období závazku **od 1.6. do 28.2.** (posledního den února)
 - změna je navrhována s účinností pro žádosti o dotaci podané v roce 2019
- SJEDNOCENÍ RETENČNÍHO OBDOBÍ PRO VŠECHNA PODOPATŘENÍ; OBDOBÍ ZÁVAZKU = RETENČNÍ OBDOBÍ
 - nově jednotné retenční období **od 1.6. do 28.2.** (posledního dne února)
- ÚPRAVA KONEČNÉHO TERMÍNU PRO PODÁVÁNÍ HLÁŠENÍ PRASAT DO IZR
 - hlášení za únor se bude podávat **do 10. 3.2020**; konečný termín pro úpravu již podaných hlášení je 10. 3. 2020
 - změna je navrhována s účinností pro žádosti o dotaci podané v roce 2019
- PODOPATŘENÍ ZAJIŠTĚNÍ PŘÍSTUPU DO VÝBĚHU PRO SUCHOSTOJNÉ KRÁVY
 - sazba dotace stanovena ve výši **42 EUR/VDJ** (původně 63 EUR/VDJ)
- PODOPATŘENÍ ZLEPŠENÍ ŽIVOTNÍCH PODMÍNEK PRO PRASNIČKY
 - sazba dotace stanovena ve výši **147 EUR/VDJ** (původně 107 EUR/VDJ)
- DOPLNĚNÍ DEFINICE ZPŮSOBILOSTI SUCHOSTOJNÉ KRÁVY
 - stávající znění NV (§ 17 odst. 1 písm. h)) – pokud by bylo zjištěno v rámci SWK porušení podmínky v § 11 odst. 3 písm. a) (zajištění přístupu do výběhu) u jedné dojnice, došlo by k zamítnutí dotace pro celé hospodářství
 - nově – dotace nebude poskytnuta pouze na dojnici, u které bylo zjištěno porušení podmínky (nebyla min. 30 dní na hospodářství s výběhem)
 - **změna je navrhována s účinností pro žádosti o dotaci podané v roce 2018**



SPOLEČNÉ ZMĚNY V OPATŘENÍ AEKO A EZ

PRO SLEDOVÁNÍ VÝSKYTU ŠKODLIVÝCH ORGANISMŮ UMOŽNĚNO POUŽÍVAT NEJNOVĚJŠÍ DOSTUPNÉ TECHNOLOGIE

- lze využívat meteorologické stanice, které jsou schopny vyhodnocovat pravděpodobnost výskytu škůdců na základě výzkumu prahových hodnot a sumy teplot
- po té co je vyhodnocena 100 % pravděpodobnost výskytu škodlivých organismů nutné začít sledování a vyhodnocování pomocí technických zařízení (např. sklepávadla, feromonové lapače atd.)
- AEKO - IP ovoce a IP zeleniny a jahodníku
- EZ – intenzivní ovocné sady

UPŘESNĚNÍ POSTUPU HODNOCENÍ LIKVIDACE NEDOPASKŮ

- EZ - management na T a G
- AEKO – OTP, zatravňování o.p. a zatravňování DSO
- upřesnění situace, kdy se jedná o přerušení pastvy ve vazbě na vyhodnocování povinnosti likvidace nedopasků po skončení pastvy
- přerušení pastvy je možné pouze po dobu maximálně 29 kalendářních dnů, je-li přerušení pastvy delší, je považováno za ukončení pastvy a zahájení pastvy nové a vzniká povinnost sekání nedopasků mezi 2 cykly pastvy
- sjednocení s podmínkami pro evidenci pastvy v rámci evidence o používání hnojiv podle zákona o hnojivech



NÁVRH ZMĚN V OPATŘENÍ EZ

- INTENZIVNÍ OVOCNÉ SADY – ZÁKRES UMÍSTĚNÍ TECHNICKÉHO ZAŘÍZENÍ PRO SLEDOVÁNÍ METEOROLOGICKÝCH PRVKŮ
 - **odstranění povinnosti přikládat k žádosti o dotaci zakres umístění technického zařízení pro sledování meteorologických prvků**
 - sjednocení s podmínkami AEKO - IP ovoce
 - zjednodušení podání Jednotné žádosti pro žadatele



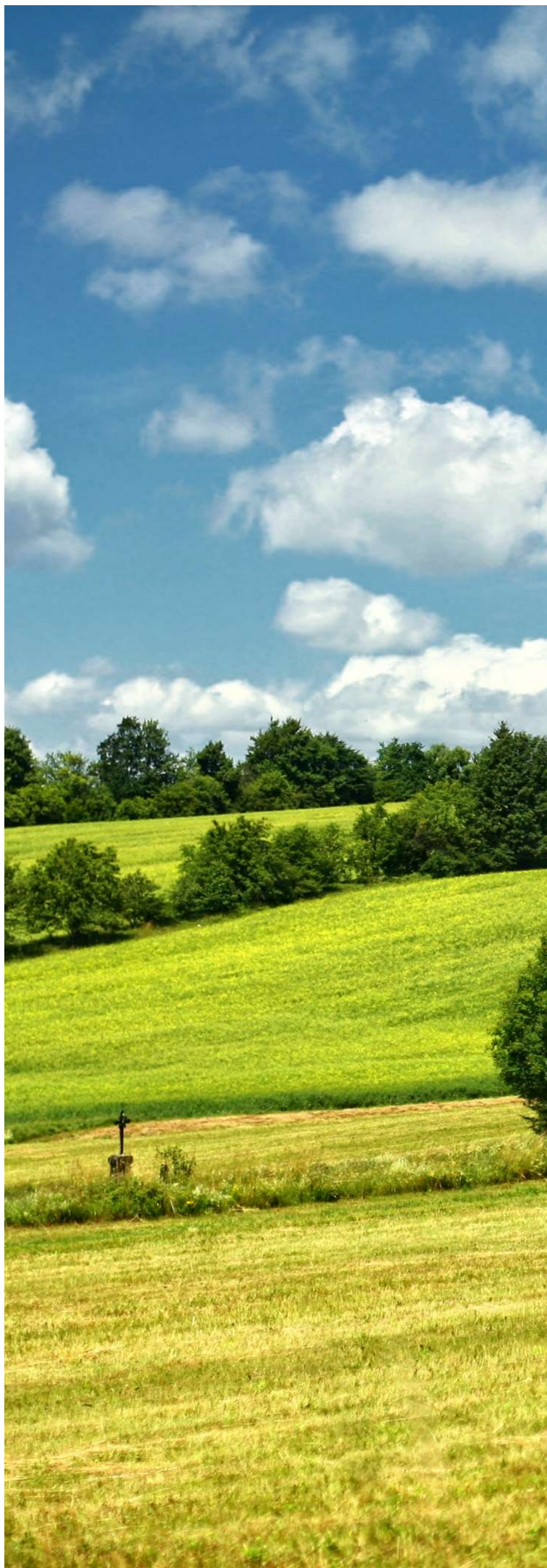
NÁVRH ZMĚN V OPATŘENÍ AEKO

IP OVOCE, IP ZELENINY A JAHODNÍKU – ROZBORY VZORKŮ OVOCE/ZELENINY A PŮDY NA TĚŽKÉ KOVY

- zaváděna povinnost v termínu do 31.1. příslušného kalendářního roku dokládat SZIF kopie záznamů o výsledcích provedených rozborů vzorků ovoce/zeleniny /jahod a pokud je to relevantní i půdy
- sankce - doklady předloženy v období 1.2. -15.2. snížení dotace o 3 %; doklady nepředloženy do 15.2. – sankce vyřazení z podopatření a vrátka již poskytnutých finančních prostředků
- *reakce na závěry auditního šetření Evropské komise RD2/2017/012/CZ*
- týká se žádostí o dotaci podaných v roce 2019 (vzorky ovoce a zeleniny/jahod) a žádostí o zařazení podaných v roce 2016 (vzorky půdy)

IP ZELENINY A JAHODNÍKU – EVIDENČNÍ KARTY DÍLŮ PŮDNÍHO BLOKU

- zaváděna povinnost dokládat SZIF kopie evidenční karty DPB
- *souvisí s povinností dokládat kopie záznamů o výsledcích provedených rozborů*
- sankce - doklady předloženy v období 1.2. -15.2. snížení dotace o 3 %; doklady nepředloženy do 15.2. – snížení dotace o 25 %
- týká se žádostí o dotaci podaných v roce 2019



NÁVRH ZMĚN V OPATŘENÍ AEKO

OTP – SOUHLASNÁ STANOVISKA OOP

- se souhlasným stanoviskem OOP lze:
 - snížit limit přívodu N pastvou (DBP)
 - odložit nebo vynechat jednu ze sečí nebo pastvy
 - provést seč nebo pastvu před stanoveným termínem
- stanoveny termíny, kdy nejpozději musí žadatel SZIF souhlasná stanoviska doručit, v opačném případě je považováno za nedodržení podmínky
- *umožní lépe reagovat na extrémní klimatické situace a přizpůsobit jim hospodaření*

ZATRAVŇOVÁNÍ – ÚPRAVA SANKČNÍHO SYSTÉMU

- v případě, že má žadatel uzavřeno více závazků, sankce za porušení se uplatní pouze vůči závazku, v rámci kterého došlo k porušení
- změna je navrhována s účinností pro žádosti o dotaci podané v roce 2019

BIOPÁSY – MAXIMÁLNÍ VELIKOST BIOPÁSŮ

- navrhováno zvýšení podílu biopásů z 20 % na **40 %** výměry DPB
- úprava napomůže vyššímu využívání podopatření

BIOPÁSY – MINIMÁLNÍ VZDÁLENOST MEZI BIOPÁSY

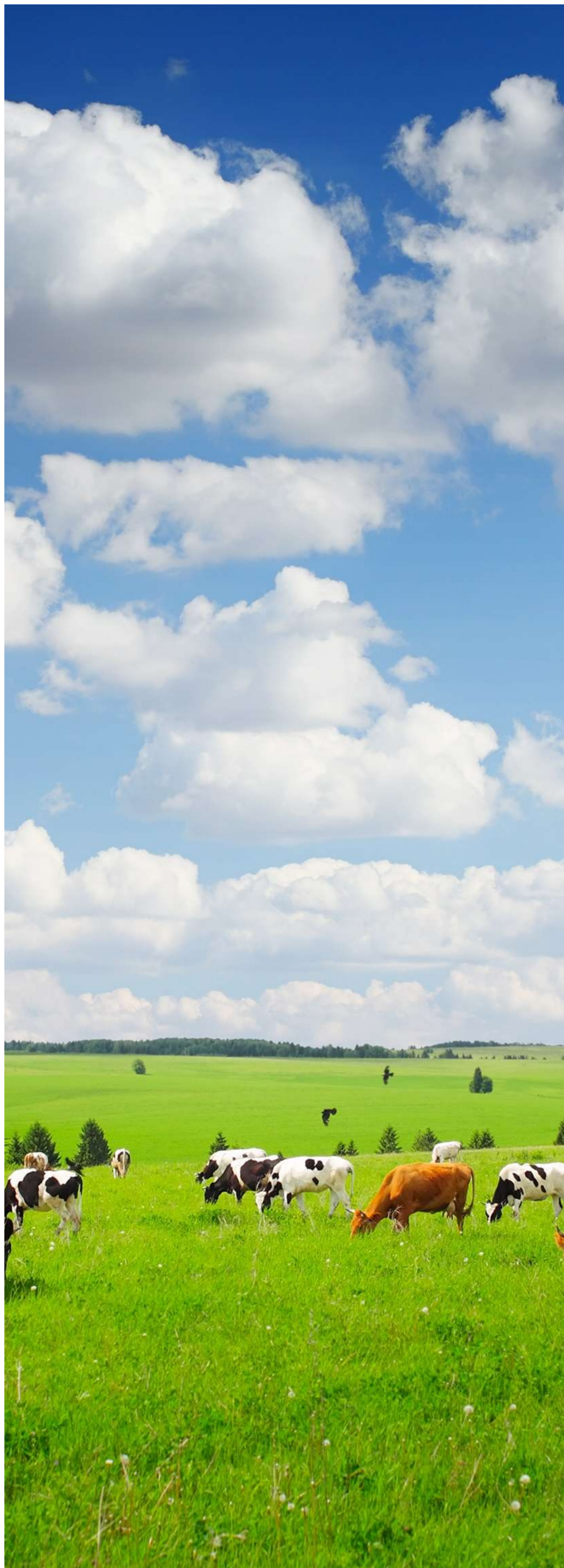
- **biopás může být přerušen maximální prolukou až 50 m, slouží-li vzniklá proluka k vjezdu zemědělské techniky na DPB**
- v tomto případě nebude posuzována vzdálenost min. 50 metrů jako mezi 2 biopásky
- úprava napomůže vyšší flexibilitě a vyššímu využívání podopatření



NÁVRH ZMĚN V OPATŘENÍ PPO

DOPLNĚNÍ DEFINICE ŽADATELE V PPO

- žadatelem subjekt, kterému byla přiznána dotace podle NV 72/2015 Sb., nebo podle NV 44/2018 Sb.
- *pro případy převodu zemědělského podniku, kdy není možné prokázat přiznání platby podle NV 72/2015 Sb. (převod, který je oznámený po 30.9.)*



ZMĚNY V OPATŘENÍ ANC PRO ROKY 2019 A 2020

- *nařízení vlády č. 197/2018 Sb. – nabytí účinnosti 12.9.2018*

ANC – ÚPRAVA KONTROLNÍHO OBDOBÍ PRO PŘIŘAZENÍ VÝROBNÍHO ZAMĚŘENÍ

- umožněno v žádosti 2019 oznámit zasažení zemědělského podniku suchem v roce 2018 – pak zkráceno kontrolní období pro výpočet intenzity za rok 2018 o 4 měsíce na období od 1.1.2018 do 30.9.2018
- umožněno v žádosti 2020 oznámit zasažení zemědělského podniku suchem v roce 2018 – pak zkráceno kontrolní období pro výpočet intenzity za rok 2019 o 4 měsíce na období od 1.5.2019 do 31.12.2019
- oznámení na formuláři Jednotné žádosti
- reakce na sucho 2018

TÉMATATA

● Návrh nařízení vlády č. 48/2017 Sb. - podmíněnost

- DZES 7d: omezení plochy plodiny do 30 ha
- DZES 5: výjimka z účinnosti nového DZES
- DZES 7a: úprava podmínek u krajinného prvku mokřad v rámci standardu č. 7

● Návrh nařízení vlády č. 50/2015 Sb. – přímé platby

- § 12a: nová plocha v ekologickém zájmu – medonosný úhor
- Příloha č. 3: úprava váhového koeficientu pro medonosný úhor
- § 12: úprava úhoru standardního v souvislosti se zavedením úhoru medonosného
- zjednodušení textace u N-vázajících plodin
- povinné zákresy plodin
- výzvy – výsledek auditu EK



INFORMACE K SAZBÁM PRO ROK 2018

Jednotná platba na plochu zemědělské půdy (SAPS):

- V roce 2018 podalo žádost o SAPS **30 143** žadatelů na více než **3, 5 mil. ha** zemědělské půdy
- Sazba SAPS pro rok 2018 činí **3 388,15 Kč/ha**

Platba pro mladé zemědělce:

- Žádost o platbu pro mladé zemědělce podalo **5 307** žadatelů na **112 389 ha** zemědělské půdy
- V rámci tzv. nařízení Omnibus ČR využila možnost od roku 2018 navýšit tuto platbu z **25 %** SAPS na **50 %**
- Sazba platby pro mladé zemědělce pak činí **50 %** z částky SAPS, tj. **1 694,08 Kč/ha**

STAV PROJEDNÁVÁNÍ





DOSAVADNÍ PRŮBĚH JEDNÁNÍ NA EU ÚROVNI

- Komise předložila Radě a Evropskému parlamentu **soubor návrhů nařízení k budoucí SZP 1. června 2018**
- **přezkum všech tří návrhů základních aktů probíhá na pracovních skupinách Rady od června 2018** → písemné připomínky a návrhy na úpravu textu nařízení
- **zásadní komentáře AT PRES shrnulo ve třech zprávách o stavu projednávání** → zprávy byly prezentovány na jednáních SCA (10.9., 19.9., 24.9.)
↓
- 15. října byla na Radě ministrů představena souhrnná **zpráva o pokroku pro informaci Rady o stavu přezkumu nařízení ke strategickým plánům**

KLÍČOVÉ BODY ŘEŠENÉ NA EU ÚROVNI



Zjednodušení - definice skutečného zemědělce; ekoschémata; cíle a finanční plány na roční bázi

Flexibilita – zastropování; kondicionality

Včasné zahájení implementace - způsobilost výdajů

Finanční otázky – dostatečný rozpočet; n+3 - řeší MF

DALŠÍ VÝVOJ JEDNÁNÍ NA EVROPSKÉ ÚROVNI

2018

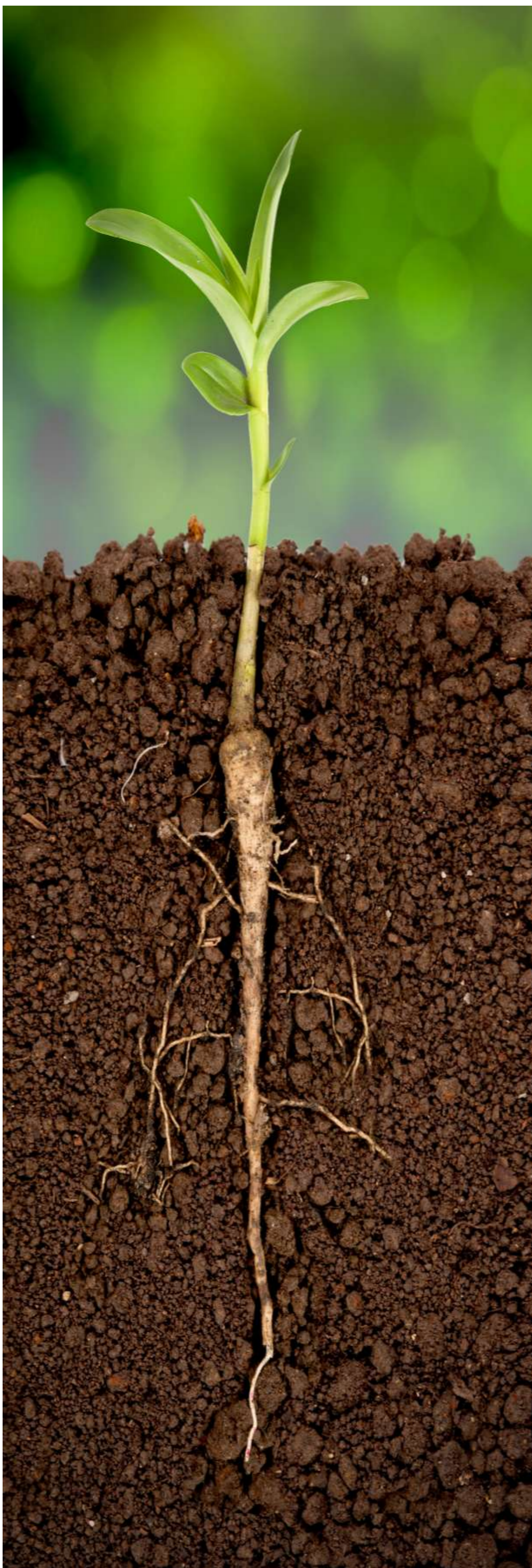
- pokračování přezkumu nařízení PS Rady - revidované texty
- politická diskuse na SCA , Radě ministrů,
- příprava a publikace zprávy EP (listopad)
- bilaterální jednání s EK, EP k vysvětlení klíčových bodů pozice ČR

2019

- pokračování v přípravě legislativního rámce
- neoficiální jednání s EK při přípravě strategického plánu k SZP
- prosinec 2019 – oficiální předložení strategického plánu Komisi

2020

- oficiální projednávání strategického plánu s Komisí



NUTNÉ KROKY V RÁMCI PŘÍPRAV NA NÁRODNÍ ÚROVNI – DO KONCE ROKU 2018

- **Analýza SWOT, definice potřeb** – projednání, konsolidace podkladů k jednání s EK
- **Návrh opatření k řešení potřeb** – rozpracování intervencí – postupné zapojení SZIF do příprav detailů opatření
- Indikace potřeby rozvoje informačních a kontrolních systémů
- Indikace potřeby změny právního rámce ČR
- Výběr ex –ante hodnotitele a jeho zapojení do procesu příprav

DALŠÍ VÝVOJ JEDNÁNÍ NA NÁRODNÍ ÚROVNI

2019

- Rozpracování intervencí SP – technické konzultace s EK, konzultace s partnery
- Příprava právního rámce ČR
- Příprava nastavení informačního systému (LPIS, IRZ)
- Nastavení institucionální struktury k provádění SP

2020

- Informace partnerů o postupu projednávání SP s Komisí
- Příprava prováděcích předpisů CZ (nařízení vlády, pravidla)
- Finalizace nastavení informačního systému
- Informační kampaň pro žadatele

2020

- Příprava prováděcích předpisů CZ pro projektová opatření
- Zahájení příjmu žádostí o dotaci

DEFINICE POTŘEB A NÁVRHY ŘEŠENÍ

- pro každý specifický cíl ustavena pracovní skupina (MZe+ ÚZEI + odborníci)
- Dne 11.10.2018 představeny první výstupy (analýzy, definice potřeb a návrhy řešení)
- Do 2.11.2018 možnost NGO připomínkovat představené návrhy
- Připomínky NGO budou diskutovány v rámci příslušné PS



DEFINICE POTŘEB

Specifický cíl A – „Podpora a stabilita příjmů“

1

Posílit orientaci zemědělců generovat příjem z trhu a zvýšit jejich schopnost odolávat rizikům

2

Posílit společensky účinnější tvorbu příjmu mezi kategoriemi podniků s přírodním znevýhodněním, velikostí a výrobním zaměřením vzhledem k jejich dlouhodobému společenskému významu

DEFINICE POTŘEB

Specifický cíl B – „Konkurenceschopnost zemědělství a potravinářství“

1

Zvyšovat účinnost výrobních faktorů při trvale udržitelném managementu zdrojů a posílit zavádění postupů s vyšší přidanou hodnotou s využitím nejnovějších poznatků z oblasti výzkumu, technologií a digitalizace

2

Posilovat diverzitu zemědělské produkce

3

Zvyšovat efektivitu agrárního zpracovatelského sektoru

4

Posilovat zavádění inovací v potravinářství i spoluprací s VaV v souladu se spotřebitelskými trendy

DEFINICE POTŘEB A NÁVRHY ŘEŠENÍ

Specifický cíl C – „Zlepšovat postavení zemědělců v hodnotovém řetězci“

1

Eliminovat nekalé obchodní praktiky a dominanci maloobchodních řetězců

2

Posílit zavádění jakostních produktů či potravin zaručujících jejich jedinečnost v podobě zvláštních vlastností anebo výrobních metod a jejich marketing

3

Stimulovat funkční organizace producentů vyvažující tržní sílu navazujících článků

NÁVRHY ŘEŠENÍ (PŘÍJMY ZEMĚDĚLCŮ, KONKURENCESCHOPNOST A ODOLNOST VÝROBCŮ V CELÉ VERTIKÁLE)

1. Přímé platby

- Posílit výplatu PP podmínkami vůči ŽP (ekorežimy)
- Zachovat potřebné komoditně vázané platby, u ostatních nahradit odvětvovými intervencemi (podmíněny existencí organizací producentů)
- Zavést redistributivní platbu do 150 ha velikosti podniku
- Stropy PP - podporovat nákladově efektivní model stropování přímých plateb s ohledem na efekty multifunkčního zemědělství

2. Podpora investic

- Produktivní investice zaměřené na privátní statky (investiční projekty) financovat s využitím finančních nástrojů (dotace úroků a poskytnutí garancí k úvěrům) - opatření ke zvyšování přidané hodnoty také při výrobě potravinářských výrobků
- Infrastrukturní investice (pozemkové úpravy) financovat s využitím grantového financování

3. Spolupráce

- Rozvoj inovací při vývoji nových produktů, jejich zpracování a uvádění na trh; podpora projektů operační skupiny v rámci Evropského inovačního partnerství pro zemědělskou produktivitu a udržitelnost s využitím grantového financování

4. Výměna znalostí a informací

5. Podpora oblastí s přírodními nebo jinými omezeními a podpora diverzifikace hospodářství

6. Odvětvové intervence

- Povinné a dobrovolné zavádění

DEFINICE POTŘEB

Specifický cíl D – „Změna klimatu“

1

Zvýšit odolnost zemědělství ke klimatické změně

2

Snížit emise GHG ze zemědělství včetně
sekvestrace C do půdy

3

Využít dostupný potenciál biomasy k výrobě
energií z OZE

DEFINICE POTŘEB

Specifický cíl E – „Hospodaření s přírodními zdroji“

1

Zlepšit stav zemědělské a lesní půdy

2

Zvýšit zadržení vody v krajině a zlepšit jakost podzemní a povrchové vody

DEFINICE POTŘEB

Specifický cíl F – „Ochrana biodiverzity a krajiny“

1

Zlepšit stav populací druhů ovlivněných hospodařením na zemědělské a lesní půdě

2

Zvýšit pestrost a ekologickou stabilitu zemědělské krajiny a zachovat přírodní a přírodě blízká stanoviště na zemědělské a lesní půdě

NÁVRHY ŘEŠENÍ (KLIMA, PŮDA, VODA, BIODIVERZITA)

- **Zlepšit ochranu půd** (podpora dodávání organické hmoty, pestré osevní postupy, omezení prostředků na ochranu rostlin, vegetační pokryv půdy)
- **Zlepšit stav přírodních zdrojů** vytvářením **mimoprodukčních ploch** a **krajinných prvků**
- Podpora drobných opatření pro **zpomalení odtoku vody** z krajiny
- **Optimalizace velikosti** dílů půdních **bloků**
- Nadále podporovat **šetrnější způsoby hospodaření** na travních porostech, orné půdě a trvalých kulturách
- Zvýšit variabilitu podmínek hospodaření na travních porostech s důrazem na lepší efekt
- Nadále provádět **cílené managementy** na podporu ochrany vybraných druhů a stanovišť
- Zvýšit osvětu a poradenství

DEFINICE POTŘEB

Specifický cíl G – „Generační obměna“

1

Získávání mladých zemědělců

DEFINICE POTŘEB

Specifický cíl H – „Podpora rozvoje venkova“

1

Zvýšení a stabilizace podnikatelských aktivit na venkově s ohledem na udržitelný rozvoj venkovského prostředí

2

Zlepšit úroveň vybavenosti venkova

NÁVRHY ŘEŠENÍ (VENKOV)

- Zefektivnit podporu zakládání **činnosti mladých zemědělců** (zejména u FO)
- Leader je silný nástroj s relativně nízkou podporou (5%), přitom svými strategiemi **míří přesně na lokální** problémy
- Občané i MAS se hlásí k tématům **péče o krajinu** (výsadba stromů, protierozní opatření, retence vody v krajině, OZE) → podpora této praxe
- Posílit podporu zaměstnání na venkově - především mikro nebo malých podniků, tj. vhodných pracovních míst pro cílové skupiny
např. sociální podnikání/zemědělství, flexibilní pracovní místa dle potřeb území
- Podpora komunitních center a podpora mobilních odborných týmů a inovací

DEFINICE POTŘEB

Specifický cíl I – „Zdravé potraviny a welfare“

1

Snížit rizika pro zdraví veřejnosti, zdraví zvířat a pro životní prostředí plynoucí z přítomnosti reziduí pesticidů a těžkých kovů v potravinách a v krmivech pro zvířata

2

Snížit rizika pro zdraví veřejnosti, zdraví zvířat a pro životní prostředí plynoucí z rezistence k antimikrobikům u zvířat, potravin a z životního prostředí a dále z přítomnosti reziduí antimikrobik

3

Zlepšit dobré životní podmínky hospodářských zvířat na takovou úroveň, aby vyhovovala zvířatům i spotřebiteli

NÁVRHY ŘEŠENÍ (ZDRAVÉ POTRAVINY A WELFARE)

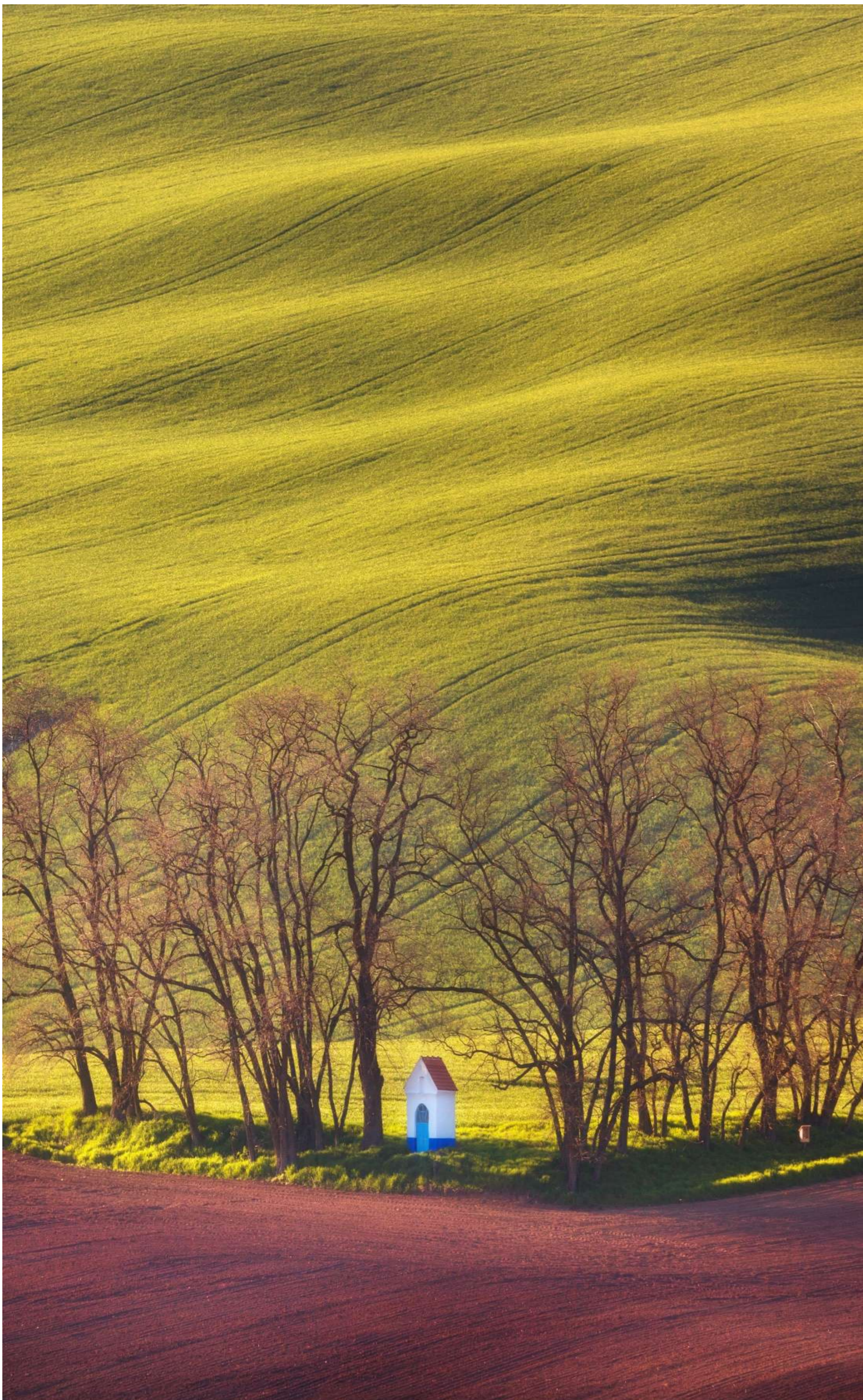
- **Omezit frekvenci a výskyt** reziduí pesticidů v produktech
- Zlepšit **podmínky registrace** přípravků na ochranu rostlin v ČR
- **Posílit** speciální **objektivní poradenství** v ochraně rostlin
- **Omezit používání antimikrobik** celkově i specificky u vybraných skupin zvířat
- Zaměřit se na zlepšení v oblasti biologické bezpečnosti, vakcinace a používání alternativních prostředků (probiotika, prebiotika, vitamíny, esenciální kyseliny, herbální přípravky apod.)
- **Zlepšit DŽPZ** (dobré životní podmínky zvířat) v oblasti odchovu selat, telat (omezení bolestivých zákroků), u dojnic (zlepšení péče o mléčnou žlázu po porodu, kontrola mleziva aj.) + snížit koncentraci zvířat v chovech
- Posílit poradenství chovatelům v oblasti DŽPZ, zdraví zvířat, užívání antimikrobik

DEFINICE POTŘEB

Specifický cíl J – „Přenos znalostí“

1

Zvýšit úroveň znalostí v zemědělství, potravinářství a lesnictví



UZAVÍRÁNÍ ZÁVAZKŮ AEKO + EZ

Probíhají diskuze na půdě MZe

Uzavření příjmu žádostí o zařazení v roce 2020

- nedojde k tak výraznému zatížení rozpočtu SZP 2020+
- umožněna kontinuita

Možnost uzavírat roční závazky po skončení 5-ti letého závazku

- není nutné sledovat kvóty pro meziroční navyšování/pokles zařazené výměry
- pouze jednoletá vratka v případě porušení
- projednání s EK



MINISTERSTVO ZEMĚDĚLSTVÍ

DĚKUJI ZA POZORNOST

Kontakty: Ing. David Kuna, Ministerstvo zemědělství – odbor environmentálních podpor PRV,
david.kuna@mze.cz, tel. 221 8112 665

Autor fotografií: