



FARMÁŘSKÉ LISTY

Vydává Českomoravský svaz zemědělských podnikatelů

Speciální číslo



Podnikavý zemědělec

Speciální číslo Farmářských listů se věnuje rozhovorům se zemědělci a farmáři z různých koutů nejen naší země. Ti se svěřili, jaké byly začátky jejich podnikání, jak se rozvíjí a mění do dnešní doby nebo jaké jsou jejich sny a cíle. Častým tématem se staly dotace z různých programů. Zaměřili jsme se i na neziskové organizace a členství v celostátních a místních organizacích. Soustředili jsme se i na osobní názory na dnes hodně diskutovanou Spo-

lečnou zemědělskou politiku po roce 2020 – koho se změny dotknou více a koho méně. Kdo má obavy a kdo věří, že přijdou lepší časy. Mnohdy byly naše rozhovory plné emocí. Všichni, jež jsme navštívili, jsou lidé, kteří svou práci dělají s láskou a nadšením. Přestože každý z dotazovaných zažil chvíle, kdy by s tím nejraději „praštili“, je pro ně jejich práce životní náplní a určitým posláním. Doufáme, že se tyto příběhy stanou pro čtenáře obohacením a mož-

nou inspirací k dalšímu rozvoji jejich podnikání.

„Osobně všem děkuji za poskytnuté rozhovory, děkuji, že nám respondenti umožnili nahlédnout na jejich farmy a statky. Děkuji za jejich názory a rady. Současně patří dík všem, kteří se mnou spolupracovali, včetně mých kolegů a pracovníků ministerstva zemědělství ČR,” řekla ředitelka ČMSZP Karolína Menclová.

ČMSZP je samostatnou právnickou osobou sdružující právnické a fyzické osoby, které realizují svoji podnikatelskou činnost především v zemědělské výrobě. Jednou z hlavních aktivit svazu je prosazování rovnoprávných podmínek pro podnikání v zemědělství vůči ostatním podnikatelským subjektům, podpora trvale udržitelného rozvoje zemědělství a venkova včetně podpory chovu skotu v ANC oblastech.

ČMSZP je účasten všech významných aktivit týkajících se tvorby a realizace Společné zemědělské politiky, jako je například jednání Monitorovacího výboru PRV, poradenství pro ministra zemědělství nebo Antibyrokratické komise ministerstva zemědělství ČR. Dalšími partnery ČMSZP jsou zemědělské odbory, příslušná ministerstva (především zemědělství, financí a pro místní rozvoj), Státní pozemkový úřad (SPÚ) nebo Podpůrný a garanční rolnický a lesnický fond (PGRLF).

Svaz je členem mezinárodních organizací GEOPA a ELO v Bruselu.

Vysoké zdanění a snížení výdajových paušálů brzdí rozvoj farmaření

Farmář Karel K. z Petrova nad Desnou se narodil v roce 1953 v Šumperku, kde rovněž absolvoval Střední zemědělskou technickou školu. V oboru ale nepracoval, žil v Kanadě, kde se věnoval podnikání v jiném oboru.

Po zkušenosti z této země, kde byly podmínky pro podnikání daleko příznivější, se v 90. letech rozhodl vrátit se do svého rodiště a začít farmařit. O své zkušenosti se podělil v následujícím rozhovoru.



Můžete našim čtenářům přiblížit vaši farmu?

Jak vznikla a jaká je její historie?

Farmařit jsem začal v roce 1996 asi na 13 hektarech, na které jsem si koupil první desítku jalovic. Začal jsem se systémem bez ustájení, všechna zvířata byla venku s jedním přístřeškem. Byly to tvrdé začátky, ale díky tomu, že jsem dělal ještě jiný byznys, jsem si farmaření mohl sám financovat z jiných, nezemědělských činností. Ostatně žádné zemědělské dotace v té době nebyly. Časem jsem začal pošilhávat po nevyužitých budovách vedle farmy a začal jsem skupovat některé objekty a stáje ve veřejných dražbách. Současně jsem převzal i část nájmu půdy a zahájil výkup pozemků. Ze třinácti hektarů jsem se dostal na 170 a musel jsem rychle navyšovat stádo, aby vše fungovalo tak, jak má.

Jaké je vaše podnikání v současnosti?

Za 20 let se podařilo vše dohnat. Na celkovou výměru 170 hektarů mám jednoho zaměstnance, který se stará o základní stádo, jež čítá 80 kusů krav bez tržní produkce mléka. S telaty a býčky v extenzivním výkrmu mám přes 150 kusů dobytka. Farma běží kompletně v režimu ekologického hospodaření.

Jste vy osobně nebo vaše firma členem nějaké neziskové organizace zabývající se zemědělskou tematikou, popřípadě místní akční skupiny? Pokud ano, jste v této organizaci aktivní?

Jsem členem Českomoravského svazu zemědělských podnikatelů, jiných organizací ne. Působil jsem v někdejší MAS Údolí Desné, která svou činnost ukončila. Nahradila ji MAS Šumperský venkov, ale do ní jsem se už nezapojil, jen obec.

Využíváte dotace z PRV, popřípadě nějaký jiný dotační titul pro vaše podnikání?

Dotace z PRV jsem v minulosti nevyužíval. Mám v plánu požádat na jeden stroj, tak uvidíme.

Bylo by vaše podnikání udržitelné i bez dotací?

Bez základních dotací by to možná šlo, ale musely by se výrazně změnit výkupní ceny. Dotace nás na jedné straně drží, ale na druhé, když to vyhodnotím, z nich státu odvedu téměř 35 % na dani z příjmu a na odvodech na sociální a zdravotní pojištění. A to jen za svoji osobu. Finance bych daleko lépe využil například na investice do budov, stájí



a strojů, případně na růst mzdy mého zaměstnance. Velké minus vidím ve zmíněném zdanění, zvláště pak v razantním snížení výdajových paušálů, které nám, menším zemědělcům, umožnily snížení administrativy na minimum. Na jedné straně musíme v rámci dotací uzavřít pětileté závazky, na straně druhé se v průběhu tohoto období významně mění podmínky našeho hospodaření. V takové situaci může farmář těžko zodpovědně plánovat svůj další rozvoj.

Využil jste možnost diverzifikace nezemědělských činností v rámci PRV? Je pro vás zajímavá oblast agroturistiky?

Měl jsem zaregistrovanou agroturistiku, chováme několik koní. Ale pak přišly komplikace a zrušil jsem ji. Nevidím v tom budoucnost. Jinou diverzifikaci zatím neplánuji.

Finalizujete v rámci podnikání svou výrobu? Využíváte nějaká odbytová družstva nebo spolupráci s jinými subjekty?

Výrobu nefinalizuji, maximum dobytka prodávám jako zástav. Je dobře, že ti, kteří jsou silnější, začínají rozjíždět i ekologická jatka. Byly doby, kdy jatka skončila a nebylo kde porážet. Mrzí mne, že část ekologické produkce je pak porážena jako konvenční a práce s bio pak přijde vniveč. Výrobky byly uměle předraženy, v současnosti není na ekologii odbyt a část jde na vývoz, ale už se to lepší. Podpořil bych odbytové družstvo. Nemám čas shánět přímý odbyt, k tomu jsou zprostředkovatelé, kteří ho zajišťují. Kdyby byl nutný odbyt 100%, zapojil bych se. Otázkou je ale cena. I odběr za průměrné ceny bych podpořil, kdyby oživil odbyt v této oblasti.

Farma s více než stoletou tradicí nabízí vzdělávací programy pro malé a velké

Po generace obhospodařovaný statek, jehož počátky sahají do minulého století, se nachází na Plzeňsku. Rodinnou tradici udržela rodina Moulisových i přes dobu státem řízeného hospodářství. Zvítězila píle a odhodlání v podnikání pokračovat a rozvíjet firmu. Tamější farma není zaměřená pouze na chov skotu, ale také koní, ovcí a koz. Současně majitelé pořádají hned několik edukativních programů pro veřejnost.

Můžete představit vaše podnikání, jeho začátky?

Historie hospodaření Moulisů v obci Milínov sahá na začátek minulého století, kdy se na statek přišel Josef Prokeš, jehož syn František si v roce 1931 vzal Bohumilu Moulisovou. Od té doby je statek neodlučně spojen s dalšími generacemi rodu Moulisových. Život na statku ovlivnily obě světové války, nejvíce však komunistická kolektivizace a s ní spojený vstup statku do družstva. Pro mě byl přelomový rok 2001, kdy jsem musel převzít správu farmy po náhlém úmrtí mého otce Jaroslava, kterému vděčíme za „polistopadovou“ obnovu hospodaření. Od té doby se společně s mou rodinou snažíme rozvíjet odkaz našich předků.



Jak je vaše podnikání v současnosti?

Máme široký záběr podnikatelských aktivit. Hospodaříme v režimu ekologického zemědělství na celkem 150 ha zemědělské půdy. Specializujeme se na pastevní chov skotu masný simental. Chováme také koně, nejmenší evropské plemeno skotu dexter a pro účely agroturistiky a edukativních programů ovce

a kozy. V přímém prodeji nabízíme vyzrálé hovězí maso v bio kvalitě. Zemědělskou činnost se snažíme kloubit se zážitkovou agroturistikou. Kromě ubytování na farmě nabízíme zážitkové a edukativní programy s farmářskou tematikou, ve kterých především nejmladší generaci představujeme historickou i současnou podobu zemědělství. Dojení mléka na figuríně krávy, stloukání másla, mláčení a mletí obilí, pečení chleba v peci, jízda na koni či péče o hospodářská zvířata zaručeně pohlí i dospělé návštěvníky.

Součástí aktivit farmy je pořádání akcí pro veřejnost. Již tradiční jsou červnové Slavnosti sena. Letos jsme u nás hostili výstavu Ústavu pro studium totalitních režimů Rozkulačeno! Půlstoletí perzekuce selského stavu. Její součástí byly workshopy, především pro studenty středních škol, které představily dopady existence nesvobodného komunistického režimu na tisíce občanů, venkov a krajinu.

Zapomenout nesmím ani na jezdecký klub, který funguje při naší farmě a který sdružuje na 75 členů, především z řad dětí a mládeže. Pochlubit se můžeme nejedním dobrým soutěžním výsledkem, ale především kvalitními trenéry, dobrým zázemím a partou lidí, které prostě koně baví.

Jste členem nějaké neziskové organizace, která se zabývá zemědělskou tematikou, případně místní akční skupiny? Jste aktivní v této organizaci?

V roce 1999 jsem byl u vzniku profesní organizace mladých farmářů Společnosti mladých agrárníků České republiky. Jedním z hlavních motivů pro založení organizace byl zájem o spolupráci a sdílení zkušeností s mladými farmáři



z Evropy. Deset let jsem se v pozici prezidenta organizace společně se svými kolegy snažil prosazovat a hájit zájmy mladých lidí podnikajících a pracujících v zemědělství a žijících na venkově, poskytovat jim vzdělávací a poradenskou činnost, prosazovat zájmy našich členů v partnerských organizacích a také orgánech EU, spolupracovat s ostatními profesními organizacemi, s orgány státní správy, komerční sférou a dalšími subjekty pro dosažení obecně prospěšných cílů organizace a jejích členů, podporovat dobré jméno zemědělství jako odvětví.

Nyní jsem členem Asociace soukromého zemědělství ČR a Českého svazu chovatelů masného skotu. Rozvoj nových aktivit na farmě mě aktuálně natolik pohlcuje, že si pro sebe nezvykle užívám „luxusu“ řadového člena obou organizací.

Využíváte dotace z PRV či z jiných dotačních programů pro vaše podnikání?

PRV považuji s ohledem na možnosti, které zemědělcům nabízí, za celkem unikátní příležitost, která bude ovšem mít omezenou dobu trvání. Proto se jí v rámci možností snažíme maximálně využít.





A to jak pro rozvoj zemědělské výroby, počínaje zlepšením zázemí pro chovaná zvířata až po vybavení mechanizací, tak pro rozvoj dalších aktivit na farmě. Momentálně stavíme nový apartmánový dům a rekonstruujeme jízdárnu. Pro rozvoj aktivit v oblasti cestovního ruchu se snažíme využívat i dalších národních či krajských programů. Pro zlepšení okolí farmy s ekologickými aspekty jsme využili podpory Státního fondu životního prostředí a v letošním roce i ministerstva pro místní rozvoj.

Bylo by vaše podnikání udržitelné i bez dotací?

V principu je podnikání činnost, která má generovat zisk. Ti, kteří zisku vykazují, jsou úspěšní podnikatelé. Ti, kteří dosahují dlouhodobě ztrátu, jsou neúspěšní podnikatelé a měli by ukončit svoji činnost a uvolnit tak místo pro rozvoj těch úspěšných. Optimisticky si tak myslím, že naše podnikání by bylo úspěšné i bez dotací, ale za předpokladu určitých změn. Rovněž děláme vše pro to, aby dotace netvořily významnou část našich příjmů, jelikož se domnívám, že z dlouhodobého hlediska není dobré být závislý na státu a jeho politice nebo na vůli úředníka. Reálně se na položenou otázku špatně odpovídá. Pokřivení tržního systému je vlivem dotací tak zásadní a komplexní, že se obtížně odhaduje, jak by se našemu podnikání dařilo, kdyby tu dotace nebyly třeba vůbec. V každém případě se radím snad do stále rostoucí skupiny zemědělců, kteří by poskytované dotace rádi směnili za větší míru svobody zemědělského podnikání, snížení byrokracie a vlivu „centrálních plánovačů“.

Využili jste možnost diverzifikace nezemědělských činností v rámci PRV? Je pro vás zajímavá oblast agroturistiky?

Ubytování na farmě a poskytování doplňkových služeb pro návštěvníky je naší snad nejrychleji se rozvíjející aktivitou. Ale také rekonstrukce jízdárny na parametry pro pořádání jezdeckých závodů pod hlavičkou České jezdecké federace, či zlepšení zázemí pro členy jezdeckého klubu. Chystáme se na dětské hřiště, altán pro pořádání akcí a řadu dalších vylepšení. Pro úspěch je zásadní snaha neustále vzájemně propojovat a podporovat jednotlivé aktivity nabízené na farmě – ubytovací a stravovací služby, zážitkové a edukativní programy, pořádané akce, aktivity jezdeckého klubu atd. Ano, pro rozvoj těchto aktivit jsme podporu PRV využili a velmi nám pomohla.

Finalizujete v rámci svého podnikání výrobu? Využíváte nějaká odbytová družstva nebo spolupráci s jinými subjekty?

Svým zákazníkům nabízíme v přímém prodeji vyzrálé bio hovězí maso. Odbyt zajišťujeme vlastními silami. Hledání partnerů, se kterými bychom mohli posunout jakékoli naše aktivity zase o krok vpřed, je nikdy nekončícím procesem. Ale také obtížnou disciplínou. Spolupráce musí být vždy postavena na společných potřebách, oboustranné výhodnosti a jakémisi partnerském souznění. Toho nelze nikdy dosáhnout dotační motivací. Při zpracování našeho masa spolupracujeme se sousední farmou, jelikož jde o oboustranně výhodné sdílení zpracovatelských kapacit.

Jaký je váš pohled na SZP po roce 2020?

Podoba SZP bude záviset na síle a aktivitě jednotlivých zájmových skupin, respektive organizací, které je zastupují. Kdo je nejsilnější zájmovou skupinou na úrovni České republiky, je myslím zřejmé, a od toho lze odvozovat i budoucí podobu SZP, kterou se bude ČR snažit prosazovat. Výsledky voleb rozhodně nenapomohly k podpoře malého a středního podnikání na českém venkově. Nově se bude silněji prosazovat i vliv laické veřejnosti na její budoucí podobu.

Zapojujete se do připomínkování nařízení a pravidel prostřednictvím pracovních skupin na ministerstvu zemědělství?

Řekl bych, že jen omezeně. Prostřednictvím vaší organizace jsem se jako zástupce Českého svazu chovatelů masného skotu několikrát zúčastnil jako „odborník“ pracovních skupin k PRV a zároveň jsem členem pracovní skupiny pro agroturistiku jako zástupce ČZU v Praze.

Jaké máte zkušenosti s fungováním organizací, jako jsou SZIF, PGRLF a kontrolními orgány?

Dalo by se říct bohaté. Pokud bych měl uvést alespoň jednu obecnější zkušenost, pak mám pocit, že v průběhu času dochází k čím dál tím většímu „odcizování“ zemědělců jako příjemců dotací a uvedených organizací. Přičemž zájem obou skupin by měl být přeci společný – efektivní využití dotačních prostředků pro rozvoj českého zemědělství. Také si nejsem jist, že by nový způsob administrace investičních podpor v PRV byl jednodušší a efektivnější než byl dříve. Moje zkušenost je přesně opačná. Nový systém klade větší důraz na předprojektovou připravenost žadatele, ale také připravenost SZIF na každé nové kolo, a to se nenaplnuje. Bohužel s rozdílnými důsledky vycházejícími z postavení obou skupin a osobní odpovědností každého, kdo je v daném systému účasten. Na druhou stranu je potřeba říci, že na regionální úrovni se setkávám s neuvěřitelnou vstřícností a snahou věci řešit, nikoliv komplikovat. I zde se mi potvrzuje životní zkušenost, že lidé, kteří jsou sami spokojeni a srovnání se svým životem, nemají potřebu komplikovat život ostatním, a naopak.

Lidé se přesunují ze supermarketů za kvalitou na farmářské trhy

Pedagogickou kariéru vyměnila farmářka Jana Horová za lopatu na statku. Později v 90. letech začali s manželem hospodařit a z malé farmy vybudovali prosperující podnik s kvalitními bio produkty. Stěžejní je chov hovězího, produkci však rozšiřují a plánují mimo jiné vybudování moštárny.

Můžete nám představit sebe a vaši farmu, jak vznikla a jaká je její historie?

Vystudovala jsem pedagogickou školu a dlouho jsem žila ve městě. Sem jsme s manželem přišli po narození naší první dcery. A vlastně jsme úplně změnili životní styl. Byl to obrovský skok, ale našeho rozhodnutí jsme nikdy nelitovali. Začínali jsme na bývalém státním statku od lopaty a učili se všemu prakticky od nuly. V roce 1991 se nám naskytla příležitost vzít si tuto farmičku do podnájmu a později ji i odkoupit. Začali jsme na 70 ha zemědělské půdy a s postupem času jsme si přivzali dalších 300 ha. V začátcích jsme měli 80 dojníc a dojili jsme mléko zhruba 8 let. Jak jsme se vyvíjeli a pomalu měnili, přešli jsme na pastevní způsob a začali se věnovat chovu masného skotu.

Jaké je vaše podnikání v současnosti?

Dnes obhospodařujeme na 1050 ha a chováme na 550 kusů masného skotu, konkrétně plemeno limousine. Současně se staráme o ovocné sady. Od roku 2007 prodáváme vlastní vyzrálé bio hovězí maso. Věnujeme se i agroturistice, a to už od roku 1987. Máme v péči také krásné louky a pastviny. Naše tři děti zde s námi zůstaly a tak tady pracuje celá rodina, za což jsme s manželem rádi. Pomáhají nejen naše děti, ale i jejich partneři. A všichni spolu báječně vycházíme. Nechci opomenout naše zaměstnance, kteří jsou momentálně 4 a na letní sezónu k nám přicházejí i brigádníci.

Jste členem nějaké neziskové organizace, která se zabývá zemědělskou tematikou, popřípadě místní akční skupiny?

Jsmo členy Agrární komory a Českomoravského svazu zemědělských podnikatelů.

Využíváte dotace z PRV či z jiných dotačních programů pro vaše podnikání?

Zprvu jsme měli poradce, kteří nám radili s dotačními systémy, ale nakonec jsme zjistili, že je nejlepší se vše naučit a zajišťovat si žádosti sami. V minulosti jsme využili dotace na postavení haly – venkovní zimoviště pro skot, a to pro 230kusové stádo. Dále jsme dostali dotace na porážku. A nyní řešíme přes PRV dotace pro vybudování moštárny a konzervárny. Nejprve jsme vše museli zaplatit sami a teď jsme již po úspěšných kontrolách a čekáme na slíbenou podporu.

Bylo by vaše podnikání udržitelné i bez dotací?

Už od roku 1991 začínáme různé vlny podnikání. A již nyní se připravujeme na to, že dotace budou nižší, musíme s tím počítat. Spadáme do LFA oblastí. Pokud nebude finanční podpora, která nám teď pomáhá, musí stát povolit alespoň částečné podmínky hospodaření zejména v CHKO. Primárně potřebujeme kvalitní potravu pro zvířata a bez dotací nebo právě bez úpravy půdy to nepůjde. Chápeme a jsme rádi, že se stát snaží udržet půdu ve stavu, v jakém je, ale pro udržitelnost našeho životního stylu se musí někde ustoupit.



Finalizujete v rámci svého podnikání výrobu? Využíváte odbytová družstva nebo spolupráci s jinými subjekty?

Využíváme odbytová družstva a také prodáváme zástavní skot. Bohužel musím konstatovat, že hodně spolupracujeme se zahraničními odběrateli kvůli lepším cenám. Část jde na produkci masa a část právě na odbyt. Naše maso necháváme vyzrát, máme 5 různých chladicích boxů, a dále jej prodáváme vakuově balené na trzích nebo do obchodů. Momentálně jsou pro nás opravdu skvělé farmářské trhy. Lidé snad již přechází ze supermarketů právě sem. A zdá se mi, že více dokážou ocenit kvalitu. Hodně jezdíme do Prahy a občas se vyskytujeme i v Děčíně. Máme tři konečné produkty – vakuově balené maso, klobásy z 80 % hovězího a 20 % vepřového masa. Je to skutečně postaru dělaná klobása. A poslední je sušené hovězí maso jednak s česnekem, nebo jen se solí. Maso máme v bio kvalitě.

Zapojujete se do připomínkování nařízení a pravidel prostřednictvím pracovních skupin na MZe?

Máme možnost připomínkovat, ale času mám tak málo, že na to není moc prostoru.

Jaké máte zkušenosti s fungováním organizací, jako jsou SZIF, PGRLF a kontrolními orgány?

Zkušenosti máme jak dobré, tak špatné. Co nás opravdu a nejvíce trápí, je byrokracie. Dřív jsme měli na statku i jiná zvířata. Protože ale nyní musím trávit děsně moc času v kanceláři, museli jsme upustit od chovu drobných zvířat. Myslím, že by se stát měl zamyslet a přijmout nějaká opatření, aby nám od nesmyslného papírování pomohl.

Kontroly přispívají spíše k získávání zkušeností a nových poznatků

S nelehkými začátky se potýkala rodina, která získala v restituci hospodářství po bývalém JZD. Lidé z jejich okolí jim v začátku příliš nepřáli a farmáři museli prokázat, že svoji práci dělají dobře a rádi. V roce 1997 začali hospodařit ekologicky, a tak se mohou pochlubit tím, že založili první bio farmu u nás.

Můžete představit vaši farmu?

Jak vznikla a jaká je její historie?

Naše podnikání začalo po rodinné domluvě v roce 1992. V restituci se nám vrátilo 13 ha zemědělské půdy, živý a mrtvý inventář. Podotýkám, že živým inventářem byly krávy „brakovačky“, krávy vyřazené z chovu pro špatnou dojivost anebo se špatnou kvalitou mléka. Vráceným mrtvým inventářem se v pojetí vedení JZD rozuměly stroje vytažené z kopřiv s minimální možností použití do dalších let. Takže prvních několik let jsme měli jako největší pomocníky hrábě a ruce, což bylo moc tvrdé. Pro obyvatele vesnice jsme s manželem představovali černé ovce a mohu spočítat na prstech jedné ruky, kolik lidí s námi mluvilo. Podle všech ostatních jsme ukradli družstvu to, na čem oni celý život, od padesátých let pracovali. Valná většina do družstva nevložila vůbec nic a jedině, co vlastnili, byla červená knížka. Dnes si nedovedu představit, jak jsme to všechno ustáli. Byla v nás ale obrovská dávka euforie a cítili jsme, že to má smysl. Žádné dotace nebyly, takže jsme nějaký čas žili na hranici bídy, co se týče vlastních potřeb. Po vnitřní stránce spokojenosti jsme na tom byli dost dobře. Já jsem ještě chodila do práce, což byla naše záchrana. Ráno jsem vstávala o půl třetí, pomohla jsem manželovi vydojit krávy a ošetřit mléko a potom se rychle připravila do práce. Pracovala jsem jako vedoucí finanční účtárny, což také nebyla žádná slast. Ale postupem času se vše začalo zlepšovat a v roce 1997 jsme začali hospodařit ekologicky a byli jsme prvními průkopníky bio farem, což také v očích ostatních představovalo důvod k posměchu. Časem se to ale otočilo a dnes máme normální vztahy s okolím. Skončili jsme s chovem mléčných krav a obnovili jsme

stádo masného skotu aberdeen angus. Od roku 1997 provozujeme malé ubytování na farmě formou agroturistiky.

Jaké je vaše podnikání v současnosti?

V současnosti jsme oba dva s manželem v důchodu. V roce 2009 jsme předali veškeré hospodářství synovi, který k naší radosti i nadále podniká. Nyní hospodaříme na 120 ha, něco jsme ještě přikoupili a něco máme v pronájmu. Ale vzhledem k tomu, že nedovedeme být v klidu a nic nedělat, rozhodli jsme se, že k našemu ubytování vybudujeme malou hospůdku pro ubytované. Vznikla hospůdka o 35 místech k sezení. A současně u toho nás napadlo, že bychom si k tomu měli vybudovat vlastní chladírnu na zrání masa, jelikož maso z tohoto plemene je hodně kvalitní a chuťově vynikající. Zpočátku nám to veterinární správa nechtěla povolit, ale nakonec se pracovníci zachovali vstřícně a náš záměr se podařil. Hospůdka je v provozu od pátku do neděle a vaříme zde převážně z vlastního stařeného masa. Já mám ještě dost velkou zeleninovou zahrádku, z níž zásobuji kuchyni vlastní zeleninou a bylinkami. Vařím také sama, samozřejmě mám k ruce pomocnice, hlavně vlastní rodinu – dceru, jejího manžela a obě její dcery. Zpočátku jsme se potýkali s malou návštěvností, protože jsme žádné inzertní ani reklamu nedělali. Vsadili jsme na to, co si lidé řeknou mezi sebou a ono to vyšlo. V současné době hospůdku provozujeme čtvrtým rokem a máme stále nabitou k prasknutí a moc nás mrzí, když musíme pro plnou obsazenost lidi odmítat. Nejsem vyučená kuchařka, zpočátku jsem si moc nevěřila, ale musím říci, že jsem zúročila kuchtění z dob, kdy jsme farmu budovali a já jsem ještě vařila pro regiment zedníků a řemeslníků, kteří nám pomáhali. Hospůdka má ještě svoji další historii, ale to tady



už nebudu zmiňovat. Řeknu jen to, že nám se začátkem a sestavením pomohl jeden „pan kuchař“, který u nás byl ubytovaný, a my jsme mu vypravovali, jak bychom si to do budoucna představovali. Slíbil, že až k tomu někdy dojde, abychom se ozvali, že nám s tím pomůže. Asi po šesti letech jsme si vzpomněli, zavolali jsme mu a on pomohl. Mohu říci, že bez jeho pomoci by hospůdka asi neprosperovala tak, jak prosperuje.

Využíváte dotace z PRV či z jiných dotačních programů pro vaše podnikání?

Ano, dotací využívá náš syn, a to na nákup nových strojů. Také jsme využili možnosti od MAS, kde jsme získali 300 tisíc korun na zařízení kuchyně v hospůdce.

Bylo by vaše podnikání udržitelné i bez dotací?

To určitě nebylo. Dotace umožňují, aby potraviny byly za cenu, za jakou jsou.

Finalizujete v rámci svého podnikání výrobu? Využíváte odbytová družstva nebo spolupráci s jinými subjekty?

Máme vlastní chladírnu, kde zraje naše vlastní produkce masa.

Jaké máte zkušenosti s fungováním organizací, jako jsou SZIF, PGRLF a kontrolními orgány?

Máme jen samé dobré zkušenosti. Tato práce je spíše poslání, a když ji vykonáváte v souladu se svým svědomím, tak kontroly přispívají spíše k získávání zkušeností a nových poznatků. Neměli jsme nikdy žádný problém. Kontroly v oboru bio zemědělství jsou spíše nutností, pokud chceme jíst čisté potraviny, jsou nezbytné.

Více než legislativa trápí zemědělce voda

O ekologickém zemědělství v regionu šumavských hor a jeho přínosech nejen ekonomických, ale i sociálních jsme vedli rozpravu s Janem Debnánem. Společnost, v jejímž čele stojí, pomáhá farmám, zemědělcům i zpracovatelům, kteří se již rozhodli nebo se teprve chystají vydat cestou ekologického hospodaření. „Obyvatelé zde již řadu let neviděli práškovací letadlo. Což jim může být alespoň částečně odměnou,“ říká.



Můžete přiblížit vznik firmy, ve které pracujete?

Firma, ve které působím od roku 2009, byla založena na popud farmářů a ministerstva zemědělství, a to již roku 1999. Její prioritní agendou byl a stále je výkon inspekce a na to navazující certifikace zemědělských produktů bio včetně zemědělských potravin bio. Dále se zabýváme prezentací a osvětou bio zemědělství.

Jaký je váš názor na četnost inspekce na farmách? Je to momentálně jedna z velkých otázek v EU.

Pan Hogen (pozn. red.: Phil Hogen, evropský komisař pro zemědělství a rozvoj venkova v Evropské komisi) v EU vede velkou diskuzi, jak provádět inspekce. Řeší se otázka jejich četností. Názor v řadě zemí EU je takový, že by se měly alespoň částečně omezit, ale jedná se zatím pouze o rozpravu. My ze zákona respektujeme ministerstvo zemědělství, které říká, že právě ekologické zemědělství musí být kontrolováno každoročně. Na farmách jsou prováděny námatkové kontroly a dále pak státní do-

zorové kontroly – ÚKZUZ, SZPI a SVS. I naše firma má v tomto ohledu svá pravidla a kdo se jimi nechce řídit, musí se s námi rozloučit. Můžeme s radostí říci, že až 90 % našich klientů nemá z pohledu ekologie žádné problémy.

Je možné najít společnou cestu, aby se kontroly sjednotily, a usnadnit tak práci farmám a zemědělcům?

To je bohužel dost nereálné, jelikož u nás všechny organizace fungují zcela samostatně. Nejsou nijak propojitelné. My na jednotlivých farmách konzultujeme dané problémy a pomáháme s přípravou podkladů. Od roku 2007 máme také otevřené dva nové programy. Jeden napomáhá s výběrem krmiv do ekologického zemědělství a druhý program se soustředí na stravovací provozy jak zčásti bio, tak plně bio.

Je vaše firma členem některé neziskové organizace?

Nejsme členem žádné z neziskových organizací. I přesto, že jsme již dostali nabídky, zatím jsme na žádnou nepřistoupili.

Jaké máte slovo při připomínkování některých zákonů?

Státu nic nepřipomínkujeme, ani dalším subjektům.

Co byste řekl, že trápí momentálně nejvíce ekologické zemědělce v České republice?

Od roku 2008 se evropská a ani česká legislativa nijak výrazně nezměnila. Ti, kteří dnes v tomto oboru působí, nemají výrazné problémy. Co se častěji upravuje, jsou dovozy ze třetích zemí. Větší přelom v této problematice očekávám kolem roku 2020. Nejvíce pak zřejmě zemědělce trápí průběh počasí. Ti, kteří žijí v souladu s přírodou, vědí, že se neustále mění. Například podzemní voda chybí, což vidí již několik let. Zemědělci se stále na tento problém snaží upozornit, avšak stát se touto problematikou zabývá zhruba poslední dva roky.

Kde se nachází nejvíce ekologických farem?

Ekologické zemědělství je více spjaté s horskými a podhorskými oblastmi. Hodně ekologických farem se nachází na Šumavě. Je zde zastoupeno 95 % ekologického zemědělství.

Je možné udržet finanční stabilitu ekologického zemědělství i bez dotačních příspěvků?

Ekologické zemědělství je finančně náročné, a tak je těžké na tuto otázku odpovědět. Já osobně se však domnívám, že bez nich to fungovat nebude.

Myslíte si, že by mohla být diverzifikace pro zemědělce správným směrem? Je řešením přímý prodej konečným zákazníkům?

Dnes farmáři vyrábí takové množství, které jsou schopni ze dvorku prodat. Větší množství se jim již nevyplácí. Stále to však bez těch zmiňovaných dotací nelze.

Co je vaším doporučením, jakým způsobem zlepšit život zemědělcům, kteří se zabývají bio výrobou?

Už nyní víme, že přísun peněz z dotací se po roce 2020 bude snižovat, a tak se snažíme připravit zemědělce na to, aby uměli své výrobky nejen vypěstovat, vychovat, ale i prodat. Ministerstvo pomáhá například spuštěním programu v rámci propagace zemědělských bio výrobků, to by mělo také značně pomoci.

Během jednoho roku přišlo na farmu 18 kontrol

Nádherná krajina zasazená do prostředí Ústeckého kraje se na první pohled může jevit jako ráj na zemi, avšak kopcovitý terén nepřeje hospodaření, které je na něm náročné. Majitel zdejší farmy se zde rozhodl pokračovat v započaté práci svého otce a strýce a dále ji rozvíjí. Stejně jako ostatní podnikatelé bere svou práci vážně a dělá ji s radostí. Trápí ho však nadměrné kontroly, které ho zatěžují nejen časově, ale i finančně.

Můžete představit vaše podnikání, jeho začátky?

V roce 1992 tuto společnost založil můj otec s jeho bratrem. Já sám jsem do firmy přišel před deseti lety a bohužel jsem na to zůstal sám. Naše firma podniká v oblasti masného chovu. Úzce spolupracujeme s další firmou, která se zabývá produkcí obilovin, ale také chovem skotu. Tu vede moje sestra, takže jsme si blízko a pomáháme si.

Jaké je vaše podnikání v současnosti?

Mohlo by být lépe, ale zase tak špatně si nevedeme. Momentálně máme okolo 30 zaměstnanců, což se mění s ročním obdobím a podle prací, které jsou potřeba zajistit. Hospodaříme na 900 ha a stádo skotu čítá kolem 350 ks. Dále pak máme kolem 45 ha ekologických sadů. Celá farma je v režimu ekologického hospodaření.

Jste členem nějaké neziskové organizace, která se zabývá zemědělskou tematikou, případně místní akční skupiny? Jste aktivní v této organizaci?

Jsem členem Českomoravského svazu zemědělských podnikatelů, kde působím v dozorčí radě. I přesto, že mám někdy pocit, že se pereme s větrnými mlýny, myslím si, že je potřeba bojovat, a i kdyby se nám podařilo prosadit jedno procento z navrhovaného, pak je to určitý úspěch.

Jsem také členem Místní akční skupiny Labské skály. Realizoval jsem s ní projekt rekonstrukce ovčína. Účastníme se akcí pořádaných touto organizací, kterou vedou akční ženy, které drží její řízení pevně v rukou. Myslím, že se jim daří, proto zůstávám pouze členem a nevměšuji se do jejího vedení.

Využíváte dotace z PRV či z jiných dotačních programů pro vaše podnikání?

Snažil jsem se čerpat z těchto zdrojů asi tak před deseti lety. Čerpali jsme například na Mladého zemědělce nebo na pastevní areály. Avšak cesta, kterou se program momentálně ubírá, není nic pro nás. Je to čím dál tím složitější a administrativně velmi náročné. A to i s pomocí organizací, které se o dotace starají.

Myslíte si, že by bylo v dnešní době podnikání udržitelné i bez dotací?

To není tak jednoduchá otázka. Jde hodně o místo, kde člověk hospodaří. U nás je půda jílovitá a kamenitá, dále pak je potřeba říci, že naše pozemky jsou hodně svažité. V těchto podmínkách bychom bez finanční pomoci mohli hospodařit tak možná jeden měsíc.

Co si myslíte o diverzifikaci? Byla by pro vás přínosem? Je pro vás zajímavá oblast agroturistiky?

Máme diverzifikaci na výrobu palivového dřeva a s tím je spojené zpracování náletového dřeva, s čímž také souvisí údržba pastvin. Částečně nám to ekonomicky pomohlo, ale přínos není zase tak veliký. Nyní máme podaný projekt na stavební stroje. Bohužel administrace je dosti náročná, a tak uvidíme, zda se dobereme ke zdárnému konci. Věřím a doufám, že ano.



Finalizujete v rámci svého podnikání výrobu? Využíváte nějaká odbytová družstva nebo spolupráci s jinými subjekty?

Momentálně máme několik odběratelů, se kterými spolupracujeme. V dnešní době uzavíráme převážně smlouvy s obchodníky z České republiky. Uvažovali jsme také o zpracování vlastní produkce. V současné době je to takový boom a tak si kladu otázku, zda jde o krok správným směrem, zda trh již v našem okolí už není přesycen.

Jaký je váš pohled na SZP po roce 2020?

To je trochu problém. Jelikož nikdo neví, jak to vlastně bude. Nám by nejvíce pomohla podpora typu plateb na masné tele. Kdybychom věděli, s jak velkou pomocí můžeme počítat a hlavně, v jakém časovém horizontu můžeme dlouhodobě počítat s touto platbou, měli bychom volně ruce k lepšímu hospodaření firmy a ke zlepšování podmínek pro zvířata. Nyní je vše spojené s rozvojem venkova, ale ne vždy to pomáhá samotným farmářům. Taková pomoc nám usnadnila práci a stát by ušetřil nemalé peníze.

Jaké máte zkušenosti s fungováním organizací, jako jsou SZIF, PGRLF a kontrolními orgány?

Jednou jsem počítal, kolik máme za rok kontrol, a dostal jsem se k číslu 18. Což je opravdu přehnané. Nejednou se nám stalo, že v jeden den přišly i dvě kontroly a dohadovaly se, která z nich je důležitější. Jsou kontroly, které jsou potřebné a nápomocné. Avšak mnohé jsou pro nás spíše zátěží, a to nejen časovou, ale i finanční.

Kvalitu udržujeme, aby se k nám zákazník vracel spokojený

Před příjezdem na farmu okouzlí návštěvníka malebná krajina s pasoucím se stádem. Druhé okouzlení nastává v okamžiku, když vystoupíte z vozidla a z místního občerstvení ucítíte nádhernou vůni. Jde o návštěvu, kterou nelze zakončit jinak, než ochutnávkou místních dobrot z vyzrálého hovězího masa. Tady vás omámí pomocí většiny smyslů.

Můžete nám říci něco o vaší farmě? Jak vznikla a jaká je její historie?

Naše rodina udržuje tradici zemědělské výroby již více než 100 let. Můj otec pokračoval ve stopách prarodičů a v roce 1991 jsem začal na plný úvazek hospodařit společně s ním i přesto, že nemám zemědělskou školu, vyučil jsem se truhlářem. Jak říkaly generace přede mnou: sedlákem se naučí dělat cokoli, ale sedlákem se každý stát nemůže. Začal jsem to dělat, protože jsem prostě chtěl. Nyní už je otec v důchodovém věku a pomáhal mi neustále, dokud zdraví dovolilo.

V 90. letech jsme měli chov dojného skotu, od nějž jsme pak upustili a věnovali jsme se pouze rostlinné výrobě. Zlom nastal mým rozhodnutím v roce 2014, že si vykrmíme 2 až 3 kusy masného skotu pro vlastní potřebu, no a výsledkem je přibližně 120 kusů dobytka částečně z vlastního chovu a částečně ze zástavu. Býky vykrmujeme do hmotnosti 800 kg a výše. Poté míří na porážku.

Jaké je vaše podnikání v současnosti?

Naše farma obhospodařuje zhruba 300 ha pozemků. Převážně zemědělskou půdu, ale také pastviny a lesy. Proto jsme schopni produkovat pro náš chov vlastní krmivo v nejvyšší kvalitě i pro zimní měsíce, kdy je skot ustájen. V rostlinné výrobě jsme plně soběstační, takže kvalitu máme pod kontrolou. Zaměřujeme se na chov hovězího dobytka pro masnou produkci, rostlinnou výrobu a zabýváme se také zpracováním zemědělských produktů. Nově můžete navštívit naši prodejnu a občerstvení, kde prodáváme vyzrálé hovězí maso z našeho chovu, u kterého máte zajištěn

původ a můžete tak podpořit i místního farmáře. Kvalitu udržujeme z prostého důvodu, aby se k nám zákazník vracel spokojený, což je jeden z největších motivů, proč tuto práci dělám.

Jste vy osobně nebo vaše firma členem nějaké neziskové organizace zabývající se zemědělskou tematikou, popřípadě místní akční skupiny?

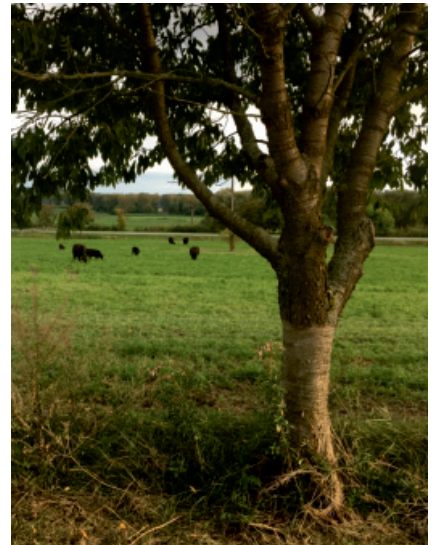
Jsme členy Českého svazu chovatelů masného skotu, ale nejráději bych nebyl nikde. Je totiž těžké se sdružovat do svazu, když každý zemědělec má svůj jedinečný názor. Pokud však směřujete své vize a plány směrem k šlechtitelství, členství se nevyhnete. V naší oblasti je MAS, kde nejsem členem a nikdy jsem nežádal, postrádal jsem smysl.

Využíváte dotace z PRV, popřípadě nějaký jiný dotační program pro vaše podnikání?

Využíváme jen program PGRLF. Zkoušeli jsme dotaci přes PRV, ale nevyšlo to z důvodu bodového hodnocení, nicméně se nám podařilo náš plán zrealizovat i bez těchto dotačních prostředků a díky financování úvěru z PGRLF máme i ekonomickou návratnost projektu.

Bylo by vaše podnikání udržitelné i bez dotací?

Na to je velmi jednoduchá odpověď, musí. Ekonomiku si prostě musíte umět spočítat. Když jsem v této oblasti začínal s masným skotem, všichni mi naznačovali, že jsem zešílel. Ale jelikož jsem to chtěl dělat, tak to taky dělám po svém a funguje to. Dotace mají svůj líc i rub. Tím je nepřiměřená administrativní zá-



těž, včetně následných kontrol a různých pravidel, na které bych musel mít vyčleněny lidské kapacity. Už nyní jsme zahlceni spoustou termínů a pravidel, které ne vždy korespondují s reálnými podmínkami v praxi.

Využil jste možnost diverzifikace nezemědělských činností v rámci PRV? Je pro vás zajímavá oblast agroturistiky?

Nevyužil. Jak jsem říkal, jediné, co jsme využili, je financování úvěru z PGRLF, náš rozvoj šel směrem k distribuci přímo zákazníkům, tedy finalizaci masných produktů za pomoci obchodu a malého občerstvení u farmy. Novým projektem v blízké budoucnosti je pro mě možnost embryotransferu a zapojení se do šlechtitelského programu, vše musí jít postupně.

Finalizujete v rámci svého podnikání výrobu? Využíváte nějaká odbytová družstva nebo spolupráci s jinými subjekty?

Produkty si finalizujeme, po porážce přepravujeme hovězí čtvrtě z jatek zpět na farmu, kde jsou umístěny kvůli zranění na 3 až 5 týdnů do chladicích boxů. Porcované je pak vakuově zabalíme a distribuce je zajištěna u nás na farmě, kde si objednané zboží můžete vyzvednout.



S rozumnými výkupními cenami tržních plodin a mléka by to šlo i bez dotací

Ne za všemi akciovými společnostmi stojí jeden velký subjekt. Jedním z takových podniků je družstvo hospodařící na pomezí Moravy a Čech. Díky přístupu zaměstnanců i akcionářů se mu daří úspěšně rozvíjet a zaměstnávat obyvatele v nejbližším okolí.



Můžete představit vaše podnikání, jeho začátky?

Naše firma vznikla vydáním restitučního majetku oprávněným osobám a následným vložením tohoto majetku do akciové společnosti. Počáteční stav akcionářů v roce 1993 činil 26 osob. Postupně se ustálil na nyníjších 320. Následně jsme si pronajali majetek od pozemkového fondu a od vlastníků půd. Základem našeho hospodaření je živočišná výroba.

Jaká je současnost vašeho podnikání?

Nyní máme 73 zaměstnanců. Naše stádo skotu čítá 1650 ks dobytka, z toho 650 ks dojných krav, 100 ks krav bez tržní produkce a dále mladý skot. Hlavní činností je výroba mléka. Již po dobu pěti let dodáváme přes 4 milióny litrů mléka v kvalitě Q. V rámci rostlinné výroby obhospodařujeme 1975 ha zemědělské půdy, z toho 950 ha orné rozdělené na 430 ha produkce obilnin, 180 ha kukuřice a dále lusku obilného a jetelotrávní směsky, trávy na semeno a další. Veškerá produkce je směřována na podporu živočišné výroby.

V roce 2013 jsme zahájili provoz vlastní

bioplynové stanice, kde zpracováváme asi 55 % objemu hnoje, 15 % kukuřice a zbytek představuje zpracování travní senáže. Stanici jsme postavili bez dotací a je plně kryta úvěrem. Primárně dodává energii pro provoz střediska firmy a přebytky dodává do veřejné sítě. K realizaci produkce mléka provozujeme již 7. rokem také mléčný automat.

Jste členy nějaké neziskové organizace nebo svazu či sdružení věnujícího se zemědělské tematice?

Jsme členy MAS Horní Pomoraví, ČMSZP, OAK Šumperk a Svazu výrobců mléka, kde jsme také významní akcionáři. O spolupráci s ČMSZP se dá říci, že jsme zakládajícími členy, protože se svazem spolupracujeme již od roku 1993, kdy začal aktivně pracovat. Celou dobu byl zástupcem tehdejší ředitel společnosti Ing. Jurásek, který pracoval v předsednictvu svazu. Od roku 2013 se stal jeho nástupcem také člen úzkého vedení, náš předseda představenstva Ing. Buchta, a v současné době vykonává funkci prvního místopředsedy.

Bylo by vaše podnikání udržitelné i bez dotací?

Udržitelnost hospodaření bez dotací je velice složitá otázka. Provoz podniku hospodařícího z poloviny na orné půdě a z poloviny na TTP s rozumnými výkupními cenami tržních plodin a mléka by měl být udržitelný i bez dotací. Důležitá je cena mléka a rozumné náklady. Za rozumnou cenu mléka považuji 9 Kč za litr a při nákladech 8 Kč je výroba z mého pohledu rentabilní. EU je založená na dotační politice, máme tady silné státy Francii, Německo, které nemohou připustit klesající cenu mléka, já osobně bych dotace zrušil v celé EU. Dokážete si představit, co by se dělo s takovou masou vzdělaných úředníků, kteří nám nejdříve vezmou prostředky na daních, a pak o ně musíme složitě, troufnu si říct každý rok složitěji, žádat, nezřídkou přes různé agentury, které nám z toho krajice také odkousnou? Dotace jsou administrativně velice složité a náročné.

Biopotraviny i řemeslné dílny. Farma, která vítá hosty sedm dní v týdnu

Největší farma pro chov dojných koz a ovcí u nás se nachází v Libereckém kraji. Toto místo je zasazené v malebné vesničce nedaleko Jablonce nad Nisou. A každý návštěvník je zde vítán sedm dní v týdnu s otevřenou náručí. Také proto, že se tu snoubí řemeslo i tradiční produkce potravin. Farma totiž pořádá exkurze do sklářské výroby, ale i do zemědělské části.



Můžete představit vaši farmu?

Jak vznikla a jaká je její historie?

Kořeny naší farmy sahají do minulého století. S prvními zvířátky jsme začali hospodařit už před dvaceti lety. Já i moje žena jsme vystudovali zemědělskou školu a věděli jsme, že se této práci chceme věnovat i po studiích. Máme opravdu kladný vztah jak ke zvířatům, tak i k rostlinám. Začali jsme s chovem koz a naše první kozy jsme svázeli osobním autem.

Jaké je vaše podnikání v současnosti?

Dnes mohu s patřičnou hrdostí říci, že jsme největší farmou pro chov dojných koz a ovcí v celé České republice. Chováme stádo čítající tisíc koz a 500 ovcí. A vše dojíme a zpracováváme v naší vlastní dojírně. Jsem moc rád, že u nás na farmě zůstal i náš syn, a tak tu pracujeme společně. Také máme spolehlivé zaměstnance, kterých je nyní 15.

Jste členem nějaké neziskové organizace nebo svazu či sdružení věnujícího se zemědělské tematice?

Ano, jsem členem Místní akční skupiny Achát a pracuji v orgánech této MAS.

Využíváte dotace z PRV popřípadě nějaký jiný dotační program pro vaše podnikání?

Ano, využíváme dotací. Například v loňském roce jsme z programu PRV modernizovali a rozšířili dojírnou a zakoupili nový krmný vůz. V letošním roce se nám podařilo vyměnit pastér a pořizujeme plnicí linku na láhve. Na příští rok máme již schválený projekt na přehrnovače krmení.

Bylo by vaše podnikání udržitelné i bez dotací?

Ono je to těžké, lidé moc nevidí, jak ty dotace fungují a jak se s nimi podniká. Spousta lidí si myslí, že do zemědělství

tečou zbytečné peníze, ale ono by to bez nich opravdu nešlo. Když si člověk vezme, že před 30 lety zemědělec dostával za litr mléka 5 Kč, ale nafta stála také 5 Kč, tak to bylo jiné. Kdybychom dneska dostávali stejnou cenu za litr mléka, jako stojí nafta, pak bychom dotace nepotřebovali.

Využil jste možnost diverzifikace nezemědělských činností v rámci PRV?

Je pro vás zajímavá oblast agroturistiky?

Součástí naší farmy je výroba skleněných korálků. Celá exkurze je spojená s procházkou a ukázkou zvířat a trvá přibližně hodinu. Máme zde i řemeslné dílny, kde si návštěvníci mohou vyrobit dárky z korálků nebo vlny. V létě jezdí z farmy výletní vláček na hodinovou projíždku k faře a kostelu na Krásné. Návštěvníci mohou ochutnat naše speciality v občerstvení, které je součástí farmy. Náš rozsah agroturistiky je tedy široký a celý jsme ho zařídili bez jakýchkoli dotací. Myslím, že mohu říci, že máme pestrý sortiment. Vyrábíme sýry, tvarohy, kysané nápoje i jogurty.

Finalizujete v rámci svého podnikání výrobu? Využíváte odbytová družstva nebo spoluprací s jinými subjekty?

Nespolupracujeme s žádným odbytovým družstvem, ale s distribucí nám pomáhají různé nasmlouvané firmy.

Jaký je váš pohled na SZP po roce 2020?

Společenskou zemědělskou politiku po roce 2020 nevidím moc optimisticky, pokud tedy nějaká bude. V Unii je momentálně příliš mnoho migrantů a ti se o peníze hlásí dříve a hlasitěji, a tak se obávám, že to bude na úkor jiných skupin obyvatel.

Jaké máte zkušenosti s fungováním organizací, jako jsou SZIF, PGRLF a kontrolními orgány?

Zkušenosti mám za těch 20 let veliké. A musím říci, že kontroly ze strany státu jsou dle mého názoru příliš časté. Už dávno nevěřím tomu, že nás náhodně vybírá počítač. Přes všechny problémy, které nás potkaly, se stále držíme a děláme to, co nás baví. To samé přejí i ostatním zemědělcům a farmářům. Všechny, koho zajímá výroba kvalitních biopotravin, zvu na návštěvu naší farmy. Já tomu říkám veřejná kontrola, máme otevřeno sedm dní v týdnu a každý je u nás vítán.

Málokterý farmář by bez dotací neživořil

V podhůří Jeseníků v Moravskoslezském kraji hospodaří farmář, který kromě půdy vsadil i na rozvoj svých aktivit v agroturistice. Provozuje malebný penzion s možností relaxace v sauně či vířivce a nabízí i výbornou domácí kuchyni. Zdejší hosté si zde mohou pochutnávat na mase, které pochází přímo z farmy majitele.

Můžete představit vaše podnikání, jeho začátky?

S podnikáním jsem začínal v roce 1998 na zelené louce. V restituci jsem získal 12 hektarů, a to byl můj začátek. Nic jiného jsem neměl. Postupem času jsem si pronajímal a vydražoval pozemky. Dále pak také budovy, které jsem přeměnil na kravin a skladovací haly. Začátky nebyly jednoduché, ale jsem rád, že jsem to ustál a šel dál.

Jaké je vaše podnikání v současnosti?

Momentálně hospodařím na 300 ha a mám 250 ks dobytka. Jsem moc rád, že mám svoje vlastní skladovací prostory a také vlastní prostory pro ustájení. O zvířata je u nás dobře postaráno a mají kvalitní zázemí. Stále se však snažíme něco zlepšovat.

Jste členem nějaké neziskové organizace nebo svazu či sdružení věnujícího se zemědělské tematice?

Jsem členem Agrární komory a Svazu marginálních oblastí. A také jsem členem předsednictva Českomoravského svazu zemědělských podnikatelů.

Využíváte dotace z PRV, popřípadě nějaký jiný dotační program pro vaše podnikání?

Ano, využívám některých dotací z PRV, ale to pouze na svou vedlejší činnost. A v té se zabývám vedením penzionu a agroturistikou.

Bylo by vaše podnikání udržitelné i bez dotací?

Za těch několik let mého podnikání bohužel musím konstatovat, že bez dotací by to nešlo. Myslím, že mluvím za všechny, když řeknu, že jen málokterý farmář či zemědělec by bez dotací přežil a neživořil.

Využil jste možnost diverzifikace nezemědělských činností v rámci PRV? Je pro vás zajímavá oblast agroturistiky?

Ano, jak jsem se již zmínil, mojí vedlejší činností je právě agroturistika.

Finalizujete v rámci svého podnikání výrobu? Využíváte odbytová družstva nebo spolupráci s jinými subjekty?

Finalizujeme výrobu pro sebe. Zabýváme se porážkou skotu pro náš penzion.



Jaký je váš pohled na SZP po roce 2020?

Pokud stát bude platby za služby, které pro něj děláme, omezovat, komplikovat a snižovat, nebudeme konkurenceschopní. A to bude problém, troufám si říci, nejen pro nás, ale pro všechny zemědělce a farmáře.

Zapojujete se do připomínkování nařízení a pravidel prostřednictvím pracovních skupin na ministerstvu zemědělství?

Zapojuji se do připomínkování a myslím si, že to má smysl. I když možná neprosadíme všechny naše názory a připomínky, tak alespoň část můžeme ovlivnit.

Jaké máte zkušenosti s fungováním organizací, jako jsou SZIF, PGRLF a kontrolními orgány?

Jsem rád, že mohu říci, že naše zkušenosti s kontrolními orgány jsou dobré. Nikdy jsme neměli větší problémy. Nikdy u nás nebyly nalezeny žádné závažné nedostatky.



Byly chvíle, kdy jsem toho měl plné zuby

Navázal na hospodaření svého strýce s nulovými zkušenostmi a pár hektary půdy. Věnuje se rostlinné i živočišné produkci, které se vzájemně doplňují. Zemědělec Petr H. z východních Čech hovoří v následujícím rozhovoru o svých strastech a slastech v rámci hospodaření, rodinné tradici a životních zkušenostech.

Můžete nám říci něco o vaší farmě?

Jak vznikla a jaká je její historie?

Hospodařím 21 let od svých 21 roků a začínal jsem úplně od nuly. Po revoluci jsem vystudoval zemědělskou školu, obor mechanizátor rostlinné výroby. Zdědil jsem statek a to období prvních soukromníků a restitucí mi umožnilo splnit si sen začít hospodařit. Nyní hospodařím na třech statcích, z nichž jeden patřil mému prastrýci. Od 7 let jsem sem jezdil, strýc mě k hospodaření přivedl a já se do této práce zamiloval. Skončil bych nejspíš jako traktorista na statku, kdyby nebyla možnost hospodařit samostatně.

Po učilišti jsem chtěl získat více znalostí a nastoupil jsem na nástavbové maturitní studium obor farmář – podnikatel. Také proto, že se zde nabízel zahraniční praxe na dva měsíce v Německu. Pak jsem měl možnost navštívit Švýcarsko. Znalosti jsem nabyl i z oblasti práva, plnění podmínek apod. Než jsem začal podnikat, prošel jsem vojnu a pak jsem ještě čekal na pole z důvodu běžících výpovědí u nájemních smluv. První rok jsem hospodařil na 2 ha v okolí statku, z toho 1 ha představoval sad, na zbytku jsem měl brambory a zeleninu, česnek a cibuli. Snažil jsem se to prodat mezi lidmi po okolí včetně větších zpracovatelských podniků. Bohužel někdy nebyl odbyt fakturačně plněn od větších zpracovatelů, a tak jsem pak prodával jen lidem u nás do hor. Mám momentálně 120 až 150 rodin – zákazníků. Dříve tu byl zpracovatelský průmysl, například pro výrobu brambůrků. Dnes vše zaniklo a na horách se nikde brambory nepěstují. Důvodem je podle mě i to, že se poskytovaly dotace na ozeleňování a dnešní politika podpořila zánik podnikání. Dnes se pase jen dobytek na zástav do ciziny. Podíl na ukončení hospodaření mají i bioplynové stanice. Především tím, že zvýšily náklady, kterým nemůže obyčejný zemědělec konkurovat.

Jaké je vaše podnikání v současnosti?

Hospodařím na 70 ha, z čehož většinu vlastním. Před 21 lety bylo hospodaření jiné než dnes. Když už v současnosti mohou cizinci z důvodu vstupu do Unie skupovat pozemky, jde o velkou konkurenci a omezení.

Pěstuji obilí a řepku, bez toho to nejde, je to ekonomika. Základem je obilí, ale kvůli osevňovacím postupům musím pěstovat i řepku. Nutný je také postřik kvůli zdegenerování přírody. Snažím se to ale omezit na co nejmenší množství, protože prostě vím, že to není správné. Pak mám 2,5 až 3 ha brambor a zásobuji hlavně lidi, ale nově i 11 jídelen, což je v konkurenci s velkými dodavateli úspěch. Musím zajistit kvalitu. Mám to nastavené tak, že od září zásobuji polovinu a od zimy mám plný stav, dle úrody. Jde hlavně o základní a mateřské školy, ale i střední školu. Musím stíhat práci na poli a zajistit dodání zboží, o jehož produkci se starám sám.

Pomáhají mi tu přátelé s živočišnou produkcí. Občas využívám sezónní brigádníky z okolí na přebírání brambor. Na dalšího zaměstnance nemám finance.



Jste vy osobně nebo vaše firma členem nějaké neziskové organizace zabývající se zemědělskou tematikou, popřípadě místní akční skupiny?

Jste aktivní v této organizaci?

Momentálně jsem členem pouze ASZ. Aktivní jsem jen v obci, pomáhám v zimě vyhrnout okolní cesty apod. Jinak ne.

Využíváte dotace z PRV, popřípadě nějaký jiný dotační program pro vaše podnikání?

Je to o ekonomice. Nemůžu momentálně koupit mechanizaci, jelikož mou hlavní prioritou byla a je investice do půdy, kterou nyní splácím. Tři roky nazpět jsem měl více jak 50 % pronajatých pozemků, s tím, že jsem věděl, že jejich vlastníci je časem odprodají. Proto jsem šetřil a čekal na jejich rozhodnutí. Během posledních let jsem zakoupil 20 ha půdy. Mám úvěr od banky, který je dotovaný na PGRLF v rámci úroků. Pracuji však se starými stroji, nejmladší traktor je z roku 1997. Jediný nový stroj je postřikovač, pořízený přes PGRLF, který jsem letos dopltil. Nedávno jsem koupil kombajn, který je ale už 10 let starý.





Splácím dva úvěry a to je dost, do třetího bych už nešel. I když jsem dostal nabídku na další včetně vyřízení dotací, ekonomika mi to nedovoluje. Nikdy nevíte, jestli dotace vyjde, nebo ne a úroky se platit musí. Navíc se mi potvrdilo, že dotace uměle navyšují náklady, a to tím, že musíte zaplatit projekt, potřebné dokumenty a další podklady. Chlívky jsou z roku 1890, staré kamenné budovy, žádná modernizace. Udělal jsem maximálně nové žlaby. Plány mám, ale návratnost je v nedohlednu. Děláme to po staru a ručně. Provádíme přirozené porody prasnic, žádné klece. Mají tu možnost volného pohybu, koupání a tak. Jediné, co v kotci mají, jsou zábrany, aby nedocházelo k zalehnutí selete, kdyby tam vběhlo. Jedná se o jinou ochranu oproti klasickému prasečáku.

Bylo by vaše podnikání udržitelné i bez dotací?

Nic není zadarmo. Dotace jsou pro něco dobré a jsou i k zlosti. Ráno vstáváte a hned přemýšlíte, kdo by k vám mohl přijít na kontrolu. Již léta nejsem příznivcem dotací. Beru na plochu částku, za kterou mnoho nepořídím. Víím, že do budoucna chtějí udělat, že do 90 ha by byly největší dotace do roku 2020 a pak by se již snižovaly. Ale kdo ví, jak to bude.

Využil jste možnost diverzifikace nezemědělských činností v rámci PRV? Je pro vás zajímavá oblast agroturistiky?

Diverzifikaci jako takovou nechci, jelikož ji nemám z čeho financovat. Uvažoval jsem sice o agroturistice, jako je ubytování na farmě, ale ekonomická návratnost je diskutabilní.

Finalizujete v rámci svého podnikání výrobu? Využíváte nějaká odbytová družstva nebo spolupráci s jinými subjekty?

V odbytovém družstvu nejsem. V počátcích mi byl oporou strýc, který mi pomohl jak svou prací i v pokročilém věku, tak i finančně, a jsem mu za to vděčný. K zemědělství mě přivedl a dal mi podmínku najít si manželku do hospodaření, což se mi povedlo. Taky mi zdůrazňoval, že živočišná a rostlinná část musí být dohromady.

A jak to vidíte do budoucna?

Momentálně v hospodaření náhradu nemám, mám 3 děti, a pokud by člověk někam chtěl jet, bohužel to podmínky nedovolují. Jste na malé obci a to znamená kombinaci několika faktorů včetně závisti, ale není co závidět. V 90. letech lidé spíše inklinovali k družstvům (JZD), tak nám soukromým zemědělcům moc nefandili, mně předpovídali, že do tří let skončím.

Za 20 let jsem si však vybudoval určitou autoritu a místní jsou přívětivější i s ohledem na to, co jsem dokázal. Za ty roky jsem nebyl ani jednou na dovolené a také kvůli tomu se mi rozpadlo manželství. Ale máme dobré vztahy. Nejstarší 16letá dcera se začala učit na zemědělské škole. Poslední dva roky ji to začalo bavit, ale zatím ji do ničeho netlačím. Takže hospodaření mě drží i kvůli dětem, pro budoucí generaci. Byly chvíle, kdy jsem zvažoval, že toho mám plné zuby. Ale práce mě baví, jen kdyby bylo méně byrokracie.



V cizině jsou lidé zvyklí nakupovat od místních, i když jim trh nabízí nadnárodní značky

Navštívili jsme rodinnou ekologickou farmu v podhůří Krkonoš, zabývající se ovocnářstvím již po mnoho generací. Měli jsme zde možnost ochutnat jablka, mošt a nově i sušené ovoce z místní produkce. S Petrem K. jsme si popovídali o situaci v Čechách a jeho zkušenostech ze zahraničí, a to jak evropských, tak i těch mimoevropských.

Můžete představit vaše podnikání, jeho začátky?

Převážná část našich sadů je vysázena v katastrálním území obce Ostroměř. Přírodní klimatické podmínky jsou zde velmi vhodné pro pěstování ovoce i zeleniny. Ovocné stromy se zde pěstovaly od nepaměti, první zmínky najdete v 17. století, a zrodily se zde dvě významné ovocné odrůdy. Jednou z nich je Karešova srdcovka raná – vynikající odrůda rané třešně, kterou objevil náš děda. Druhou je původní a nejznámější česká odrůda jabloně Malinové holovouské.

V současné době obhospodaruje farma 40 ha ovocných sadů se čtyřmi zaměstnanci. Jestli se nám bude dařit, záleží hodně na počasí. Největší výměru sadů představuje výsadba jabloní a třešní, dále jsou zde zastoupeny švestky, hrušně, meruňky.

Jak je vaše podnikání v současnosti?

Produkcí se snažíme zpracovávat ze dvou důvodů, aby bylo možné si ponechat naše zaměstnance po celý rok, tedy i mimo období sklizně, zároveň aby bylo možné naší produkci dodat

přidanou hodnotu. Proto se věnujeme výrobě moštu, ovoce také sušíme, a to třešně, meruňky, švestky, hrušky a jablka. Do budoucna je potřeba se zaměřit na některé, pro dnešní spotřebitele neobvyklé odrůdy. Dále počítáme s výrobou džemů a povidel, možná i dětských příkrmů.



Jste členem nějaké neziskové organizace nebo svazu či sdružení věnujícího se zemědělské tematice?

Ano, SISPO a jsem předsedou Východočeské ovocnářské unie a také ASZ.

Využíváte dotace z PRV či z jiných dotačních programů pro vaše podnikání?

Ano, pochopitelně. Využíváme pojištění PGRLF a. s. PRV je z mého pohledu moc složité a jelikož jsem časově vytížen, nemám prostor na další byrokracii. Líbí se mi přístup okolních států, kdy menším zemědělcům pomáhají s těmito povinnostmi úředníci. U nás bych to přirovnal k pracovníkům SZIF, kteří jezdí právě za těmi drobnějšími, aby jim pomohli projekt administrovat. Větší podniky na zpracování mají vlastní kapacity, a tak je nenavštěvují. V tom bych viděl možnost, jak nám pomoci.



Bylo by vaše podnikání udržitelné i bez dotací?

Pokud by byly dotace zrušeny ve všech státech, myslím si, že ano. Hodně by záleželo, jak by se odběratelé zachovali. To, co se zde vyprodukuje, by zde mělo zůstat. Když jsem navštívil Chile, ale platí to i ve Švýcarsku, místní obyvatelé jsou zvyklí nakupovat od místních i přesto, že jim trh nabízí mezinárodní značky, ať už pivo, cider či jiný produkt. Ví, že tak podpoří místní ekonomiku a taky se tím zajistí a nastaví kvalita. Protože, pokud důvěru odběratele ztratíte, těžko se získává nazpět.

Využili jste možnost diverzifikace nezemědělských činností v rámci PRV? Je pro vás zajímavá oblast agroturistiky?

Diverzifikací bych nazval můj záměr vysadit staronové odrůdy, které zde byly a posléze zanikly.

Finalizujete v rámci svého podnikání výrobu? Využíváte odbytová družstva nebo spolupráci s jinými subjekty?

Zpracováváme vlastní produkci, ať už formou sušení v naší sušárně, výrobou 100% moštů bez přidaných cukrů nebo právě výrobou džemů a povidel, kterou rozjždíme, ale nevyužili jsme k tomu podporu z PRV. Odbytové družstvo využíváme, ale letos díky mrazíkům jen z 10 %.



Stejné podmínky pro všechny zvyhodňují jen velké

Z chlapce z paneláku se stal úspěšným farmářem, který se nesnaží bojovat pouze za sebe. V rámci svých aktivit v několika neziskových organizacích poukazuje na nedostatky, které trápí farmáře a zemědělce u nás.



Můžete shrnout historii vašeho podnikání? Popsat vaše začátky?

Zprvu musím říci, že jsem člověk z paneláku. Vždy mě velmi lákala představa podnikání, především hospodaření.

Začal jsem už v patnácti letech poskytováním služeb zemědělskou technikou, zkrátka začal jsem se sekáním zahrad sousedům. Nejprve jsem si koupil malou techniku, pak se naskytla příležitost koupit políčko. Prvními zvířaty, která jsem si pořídil, byly ovečky. Pak malotraktor a pár let uplynulo a dneska mám 3 malotraktory a 23 ha pozemků a nesmím opomenout zvířata, kterým se u mě vede, snad mohu říci, dobře.

Jaké je vaše podnikání v současnosti?

Před zhruba osmi lety jsem začal vlastně od začátku. Jelikož jsem musel opustit pozemky, které jsem vlastnil. Dneska mám většinu v nájmu. Což není ideální, ale bohužel síla větších organizací nám naše podnikání neusnadňuje. Zabírají většinu pozemků a hlavně jsou schopny, nás, malé podnikatele, přeplatit.

Jste členem nějaké neziskové organizace nebo svazu či sdružení?

Ano, jsem členem neziskových organizací. Jsem prezident Společnosti mladých agrárníků ČR, dále jsem člen předsednictva Asociace soukromého zemědělství organizace okresu Přerov. Jsem předseda Svazu chovatelů koz a ovcí v Olomouckém kraji, jsem člen rady místní akční skupiny u nás v regionu a tak dále...

Využíváte dotace z PRV či z jiných dotačních programů?

Jsem seznámen s projekty PRV přes MAS, ale nežádám, a to z důvodů nastavení kritérií hlavně v oblasti zaměstnanosti. Příklad za mě – ve chvíli, kdy si chci koupit s pomocí dotací sekačku za 300 tisíc korun a mojí povinností je k tomu vytvořit pracovní místo, tak se mi to opravdu jako malému podnikateli nevyplatí.

A v tzv. „velkém“ PRV jsem úspěšně žádal s projektem na skladbu krmiva a steliv, ale prozatím mám tento projekt pozastavený. Je to pro mě zatím finančně velmi náročné.

Myslíte si, že by bylo v dnešní době podnikání udržitelné i bez dotací?

To by bylo zcela nereálné. Hlavně pro ty, co začínají. Pokud tedy člověk nemá vlastní pozemky či dobré finanční zdroje, pak bez dotačních příspěvků není reálné hospodařit. Ty podniky, které byly postaveny před rokem 1989, měly daleko jednodušší začátky. Z mého pohledu jsou momentálně docela dobře nastaveny dotace z PRV, které alespoň částečně pomáhají prvním krůčkům.

Co si myslíte o diverzifikaci? Byla by pro vás přínosem?

Uvažuji o tom často vzhledem k tomu, že mám ekologickou farmu, kde 95 % představují trvalé travní porosty, ostatní jsou sady. Chtěl jsem zpracovávat jablka. Vyrábět mošty či marmeládu. Zvládnout současně práci na farmě, práci pro neziskové organizace a ještě dělat marmeládu bohužel nejde. Vím, že diverzifikace je správný směr. A k tomu si myslím, že PRV směřuje. Opět se však dostáváme k problému s kvantitou. Dnes se to vyplácí velkým firmám. Podmínky jsou stejné pro všechny, a to bych řekl, že prostě není úplně nejšťastnější řešení.



A když se podívám třeba na bourání masa, tak jsme opět u toho samého. Je to fajn, když se bourá ve velkém, ale pro malého podnikatele je to velmi náročné.

Zapojujete se do připomínkování nařízení a pravidel prostřednictvím pracovních skupin na MZe?

Ano, snažím se připomínkovat. Jako člen Antibyrokratické komise ministra zemědělství se snažím přispívat tomu, aby farmář mohl dělat to, co má. Farmář nemá být účetní či veterinář, ale měl by se věnovat své profesi. Na to ostatní bychom tady měli mít jiné organizace, které by měly pomáhat a stát se partnery pro zemědělce.

Jaké máte zkušenosti s kontrolními orgány?

Kontroly u mě prochází každým rokem, a to hned několikrát. Nikdy jsem neměl velké problémy.

Jaký máte názor na prezentaci konečných výrobků?

V okolních zemích sdružování funguje. My jsme stále ovlivněni komunismem, a tak lidé spolupracují jen velmi obtížně. V dnešní době je pro menší farmáře jednodušší prodávat přímo ze dvora. A lidé, které znám, takto pracují a funguje jim to. Samozřejmě je snazší být situován v okolí větších měst.

Měli bychom být soběstačnými v produkci základních zemědělských komodit

V Ústeckém kraji nedaleko Děčína farmaří úspěšný podnikatel, který vedle práce zvládá studium na vysoké škole. Po absolutoriu by zde rád rozvíjel podnikání a zapojoval se aktivně do dění týkajícího se zemědělské problematiky.



Můžete představit vaše podnikání, jeho začátky?

Jsmě malá farma, která leží v okrese Děčín. Zabýváme se chovem masného skotu a rostlinnou výrobou. Farmu založil můj otec se strýcem, a to převážně za účelem výkrmu skotu. Jejich práce se mi vždy líbila, a tak jsem šel dál v jejich krocích. Postupem času se však náš směr vychýlil a v dnešní době produkuje zástavový skot.

Jaké je vaše podnikání v současnosti?

Dnes se zabýváme hlavně produkcí zástavového skotu a pěstováním ekologických obilovin. Momentálně se nám daří dobře. A jako každý zemědělec či farmář má své sny, tak ani já nejsem žádnou výjimkou. Mám svoji představu, kde bych v budoucnu naši farmu viděl a čeho bych zde rád dosáhl.

Jste členem nějaké neziskové organizace nebo svazu či sdružení věnujícího se zemědělské tematice?

Nejsme v žádné organizaci ani místní akční skupině. Možná se k tomu časem dostaneme, ale momentálně máme

hodně práce a bohužel nezbyvá čas na všechno.

Využíváte dotace z PRV či z jiných dotačních programů pro vaše podnikání?

Využíváme program PGRLF. A zatím jsme se všim spokojeni.

Bylo by vaše podnikání udržitelné i bez dotací?

Určitě by to do budoucna bylo možné a jelikož vnímáme dění kolem nás, tak už nyní se snažíme s touto variantou počítat. Avšak nebudu zastírat, že dotace nám pomáhají k lepšímu a rychlejšímu vývoji. Na druhou stranu se člověk vždy musí popasovat s tím, co má, a tak si troufám říci, že bychom zvládli i takovou situaci.

Využili jste možnost diverzifikace nezemědělských činností v rámci PRV? Je pro vás zajímavá oblast agroturistiky?

Možnost diverzifikace nezemědělských činností jsme dosud nevyužili. A co se týče agroturistiky, je pro nás zajímavou

oblastí a začínáme se o ni hlouběji zajímat. Zjišťujeme možnosti a doufám, že do budoucna nezůstane jen u toho.

Finalizujete v rámci svého podnikání výrobu? Využíváte odbytová družstva nebo spolupráci s jinými subjekty?

Zatím svoji výrobu nefinalizujeme a uvídíme, jak tomu bude nadále. S žádným konkrétním odbytovým družstvem nespolupracujeme.

Jaký je váš pohled na SZP po roce 2020?

Doufám, že se budou více podporovat malé farmy a regionální potraviny. To by měla být pro všechny prioritou číslo jedna. Dále by bylo dobré do zemědělství dostat více mladých lidí a s tím jde ruku v ruce zvýšení finančního ohodnocení pro zaměstnance, kteří pracují v zemědělství. To je také podstatná věc, jíž bychom se měli zabývat. Potom by se měly stále více a více propagovat české potraviny a české výrobky a stát se soběstačnými v produkci základních zemědělských komodit.

Zapojujete se do připomínkování nařízení a pravidel prostřednictvím pracovních skupin na ministerstvu zemědělství?

V současné době ne, protože ještě studuji dálkově vysokou školu. A tak jsem rád, že momentálně zvládám svoji práci a studium. Ale po dokončení školy bych se také tomuto tématu rád věnoval. Zajímám se o věci, které se dějí kolem a ve kterých bych mohl být prospěšný našemu pracovnímu odvětví.

Jaké máte zkušenosti s fungováním organizací, jako jsou SZIF, PGRLF a kontrolní orgány?

Máme jen dobré zkušenosti, není nic, co by nám vadilo. Osobně se setkávám spíš s ochotou a snahou poradit a pomoci, než s lidmi, kteří by nám schválně házeli klacky pod nohy. Doufám, že toto štěstí nás ani do budoucna neopustí.

Bez dotací bychom obhospodařovali sotva polovinu

Farmu, která vznikla jako pokračování někdejšího státního statku, vede zemědělec Walter Köhler již 25 let v horských oblastech šumperského okresu. Vyučený automechanik dnes hospodář v plně ekologickém režimu.

Můžete nám říci něco o vaší farmě?

Jak vznikla a jaká je její historie?

Na této farmě, na které hospodařím, jsem pracoval jako mechanizátor již za státního statku. První privatizace se nepovedla a při druhém pokusu jsem byl se společníkem osloven, zda bychom nechtěli toto podnikání zkusit. Sice nemám zemědělskou školu, vyučil jsem se automechanikem a návazně vystudoval střední průmyslovou školu se zaměřením na stroje a stavební činnost, ale práce na statku mě bavila, tak jsem do toho šel. Pracoval jsem zde od roku 1979.

Farma vznikla v roce 1994, v roce 1998 byla část podniku zaregistrována na základě bezvadné žádosti do systému ekologického zemědělství, tedy do přechodného období, a od roku 2001 jsme plně v ekologii.

Jaké je vaše podnikání v současnosti?

Zaměřujeme se na chov hovězího dobytka. Začínali jsme asi s 200hlavým stádem dojných krav červené straky a dělalo se eko mléko s odbytem v Olomouci. Postupně se přešlo na masná plemena křížením červené straky se simmentalem nebo limousine. Dnes máme 600 kusů hovězího dobytka v různých kategoriích a zhruba 80 ks jehnic, ovcí.

Jste vy osobně nebo vaše firma členem nějaké neziskové organizace zabývající se zemědělskou tematikou, popřípadě místní akční skupiny?

Jste aktivní v této organizaci?

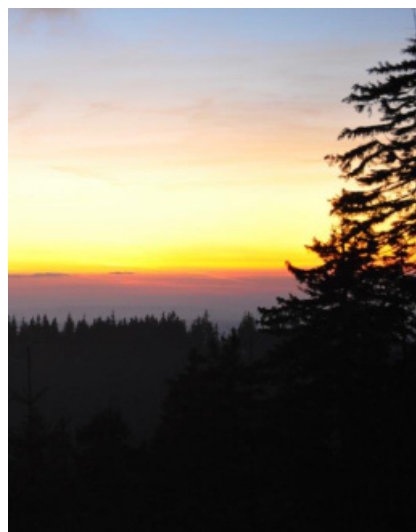
Jsme členy Svazu ekologických zemědělců, dále pak ČMSZP a také jsme byli v Agrární komoře. Tam nás to však v poslední době nenaplnovalo, a proto jsme spolupráci ukončili. V naší oblasti je místní akční skupina, již jsme členy, a já osobně jsem působil ve výběrové komisi pro projekty z minulého období.

Využíváte dotace z PRV, popřípadě nějaký jiný dotační program pro vaše podnikání?

Čerpali jsme jen z velkého PRV, přes místní akční skupinu ne. Velký projekt v řádu milionů korun byl na opravu stájí pro dobytek, kde se přecházelo z vazného na volné ustájení. Dále jsme pak čerpali jen na stroje, například na rozmetadlo chlévské mrvy, mulčovač nebo traktor.

Bylo by vaše podnikání udržitelné i bez dotací?

Myslím si, že ne, nebo ve velmi omezené míře. Místo současných 1300 obhospodařovaných hektarů a 24 zaměstnanců,



ců, včetně sezónních, bychom se museli omezit s 500 ha a maximálně deseti či osmi lidmi. Farmařilo by se spíše intenzivněji než extenzivněji. Ale to je můj odhad, který nemusí být správný.

Využil jste možnost diverzifikace nezemědělských činností v rámci PRV? Je pro vás zajímavá oblast agroturistiky?

I přestože provozujeme opravárenské středisko a poskytujeme služby v této oblasti, o investicích tohoto typu neuvažujeme. S pomocí nových projektů potřebujeme hlavně přestavět stáje. Zvýšili jsme počet dobytčích jednotek, a tak musíme rekonstruovat a ustájení upravit.

Dále vlastníme objekt hospody, proto v blízké budoucnosti přemýšlíme o možnosti ubytování do 20 osob. Máme zpracovanou stavební dokumentaci a budeme zkoušet projekt. Uvidíme, kde se povede uspět, zda přes LEADER, nebo přímo v rámci celostátního PRV.

Finalizujete v rámci svého podnikání výrobu? Využíváte nějaká odbytová družstva nebo spolupráci s jinými subjekty?

Máme jatka, ale v současnosti je provozuje úplně jiný subjekt. Zrušili jsme je, protože jsme neměli sílu najít odbyt na výrobky. Problém byl v tom, že když chce člověk dělat eko, tak nemá možnost z vlastních zdrojů jatka celoročně zásobovat. Nastaveno to máme tak, aby se telata rodila na jaře, na podzim se pak prodávají. Kontinuálně to prostě zajistit nemůžeme.

Kdyby byl zajištěn společný odbyt a dovedli bychom se domluvit na kontinuitě, tak bychom se zapojili. Ale na podzim je toho prostě hodně a na jaře málo.



Ekologické začátky na orné půdě nebyly jednoduché

Hospodaření v někdejších Sudetech je kapitolou samo o sobě. Tamější krajinu poznamenalo kolektivní hospodaření, které současní hospodáři dávají již dvě desetiletí do pořádku. Jak se jim to daří, jak museli změnit nejen zaměření své produkce, ale i způsob myšlení s důrazem na šetrnost ke krajině, kde působí, popisuje původní profesionální agronom Milan Boleslav.



Můžete představit vaše podnikání, jeho začátky?

V roce 1983 jsem po absolvování Vysoké školy zemědělské v Praze – Suchbátě nastoupil do zemědělského družstva v Horní Polici v okrese Česká Lípa na pozici agronoma. Jedná se o příhraniční oblast bývalých Sudet. Po roce 1989 se zemědělské družstvo nedokázalo vypořádat s restitučními nároky a vstoupilo do likvidace. Restituční nároky ale uplatňovali v dřívější většině již potomci někdejších vlastníků, kteří bydleli ve městě a o hospodaření na půdě neměli zájem. Těch, kteří se nakonec ujali majetku svých předků a pokračovali v zemědělské činnosti, bylo minimum. Situace byla tehdy katastrofální, rozpadly se tu dva velké státní statky, které obdělávaly 85 % výměry zemědělské půdy okresu. Stovky hektarů půdy ve vlastnictví státu zůstaly ležet ladem i několik let, nebo se na nich střídali krátkodobí nájemci.

Ve snaze zachránit kontinuitu hospodaření jsme s bývalým kolegovou založili v roce 1992 společnost a pronajali si pozemky a stroje a s několika zaměstnanci začali provozovat rostlinnou výrobu a služby. Ke konci 90. let stát konečně začal řešit těžkou situaci zejména v Sudetech a vznikaly první podpůrné programy zaměřené zejména na to, aby nedocházelo k opuštění půdy a aby se zemědělství v těchto regionech nějak stabilizovalo.

Jako nejvhodnější se se ukázaly environmentálně šetrné formy hospodaření založené na chovu býložravců, zejména chovu masného typu skotu. Krátce po roce 2000 jsme se rozhodli pro změnu výrobního zaměření od intenzivní, ale již nekonkurenceschopné rostlinné výroby, směrem k chovu masného skotu. Využili jsme tehdy nabídky a začlenili naši firmu do právě vznikajícího sdružení farmářů.

Jaká je současnost vašeho podnikání?

Těžiště naší činnosti spočívá i nadále v chovu masného typu skotu. Již v roce 2002 jsme vstoupili do režimu ekologického zemědělství, v němž celá farma funguje dodnes. V souvislosti s útlumem rostlinné výroby jsme zatravnili mnoho svažitých, kamenitých i jinak neperspektivních pozemků, tím jsme v podstatě na naší farmě vyloučili jakékoliv erozní jevy. Na rovinatých lokalitách jsme naopak ponechali zhruba 300 ha orné půdy, kde produkujeme ekologicky krmné obilí, směsky i pícniny pro potřeby farmy. Ekologické začátky na orné půdě nebyly jednoduché, ale dodržováním agronomických zásad a zejména pevného osevního postupu již dnes nemáme problém s plevele. Prioritní je pro nás dodávání organické hmoty a péče o zachování půdní úrodnosti, jelikož nemáme k dispozici umělá hnojiva a herbicidy, které zatím ještě leckde dokážou špatnou péči o půdu „zamaskovat“.

V roce 2009, tedy v době vrcholící „mléčné krize“, jsme se rozhodli obnovit v jednom objektu výrobu mléka s dodávkou do německé mlékárny v režimu bio. Chováme 80 ks dojnic. V dalších letech ještě přibyl provoz ekologického výkrmu kuřat. Na obě komodity máme vcelku bezproblémový odbyt.

Jste členem nějaké neziskové organizace nebo svazu či sdružení věnujícího se zemědělské tematice?

Ano, jsme členem Svazu marginálních oblastí, který jsme pomáhali zakládat již v roce 2002.

Využíváte dotace z PRV či z jiných dotačních programů pro vaše podnikání?

Ano, pochopitelně. Využíváme všech dostupných podpor z PRV i jiných dotačních programů státu.

Bylo by vaše podnikání udržitelné i bez dotací?

V současné době je celé zemědělské podnikání v horských a podhorských oblastech více či méně závislé na evropských či státních podporách. V neúrodných LFA oblastech určitě nemá smysl cílit podpory na rozvoj nekonkurenceschopné produkce či dokonce nadproduktu, a to hlavně v oblasti rostlinné výroby. Naopak, v těchto přírodně cenných oblastech (a nejen tam) je třeba zacílit podpory ještě více na zemědělskou činnost související s udržitelnou kultivací krajiny a ochranou zdrojů – vody a půdy. Jedná se tedy hlavně o chov býložravců, zejména pasených. Je ale nutno velmi zdůraznit, že to, co veřejnost nazývá „dotacemi“, jsou ve skutečnosti kompenzace za to, že se místní farmáři v těchto regionech vzdali intenzivní výroby přinášející sice krátkodobý zisk, ale často nevratné poškození přírodních zdrojů.

Ale ani zmiňované kompenzace za ekonomickou újmu nejsou bohužel hrazeny v plné výši, například u podpory za hospodaření v LFA oblasti stát vyplácí jen 50 % vypočtené částky. Je pochopitelné, že v čím horších podmínkách farma hospodaří, tím vyšší je závislost na dotacích, které mohou dosahovat až 80 % celkových příjmů. Jedná se o oblasti se stoprocentním zatravněním a chovem masného skotu. Toto odvětví je samo o sobě ztrátové, jelikož tržním produktem je teoreticky jedno tele od jedné krávy za rok. V praxi je to však samozřejmě ještě méně. Čili lze konstatovat, že bez dotací – kompenzací nelze chov masného skotu v současné době provozovat. Jak jsem ale již uvedl, v mnoha horských a podhorských oblastech ČR nemají farmáři ani jinou alternativu. Naproti tomu společenský přínos tohoto typu zemědělství ve smyslu pozitivního vlivu na krajinu je vysoký.

Využili jste možnost diverzifikace nezemědělských činností v rámci PRV? Je pro vás zajímavá oblast agroturistiky?

Diverzifikaci do nezemědělských činností jsme zatím nevyužili, samotný přechod a provozování ekologického zemědělství je z našeho pohledu diverzifikací, a ne jednoduchou. Zahájením produkce biomléka a výkrmu kuřat jsme opět diverzifikovali, byť jde stále o zemědělskou činnost. Pokud jde o agroturistiku, nacházíme se v turisticky atraktivní oblasti na pomezí Máchova kraje, Českého Švýcarska a Českého středohoří, existuje zde tudíž potencionální ohromná konkurence v podobě hotelů, penzionů i sezonních ubytovacích kapacit. I z tohoto důvodu o tomto podnikání zatím neuvažujeme.

Finalizujete v rámci svého podnikání výrobu? Využíváte obytná družstva nebo spolupráci s jinými subjekty?

Naše farma své komodity přímo nefinalizuje, ale kooperujeme v rámci již zmíněných subjektů, které disponují výkrmovými a zpracovatelskými kapacitami. Tam dodáváme například zástav skotu či vykrmená kuřata. Následuje distribuce hotových výrobků do obchodních řetězců. V oblasti produkce biomléka využíváme našeho členství v družstvu České bio-mléko, přes které ho prodáváme německé bio mlékárně.

Jaký je váš pohled na SZP po roce 2020?

Samozřejmě zásadní skutečnost, se kterou se všichni potýkáme, je avizovaný nižší rozpočet SZP po roce 2020. To evokuje otázku, jak tyto snížené

finanční prostředky zacílit. Z celoevropské diskuze vyplynulo, že ve světle sníženého rozpočtu již drtivá většina veřejnosti odmítá podporovat nadměrnou intenzitu hospodaření často spojenou s ničením životního prostředí či s nadprodukcí, kterou je pak nutno s další dotační podporou vyvážet. Zatím se zdá, že by budoucí evropský zemědělský rozpočet mohl být více zelený než ten dosavadní. Pro nás je zásadní, jak se s tímto problémem vypořádá naše ministerstvo zemědělství, které jedině správným nasměrováním podpor a motivací může zastavit zhoršující se stav naší půdy, ovlivnit kvalitu podzemní vody i zvýšit odolnost zemědělství v nadcházejících klimatických výkyvech, kterých jsme už dnes svědky.

Dotace pomáhají zejména při nepřízní počasí

Zemědělský podnik, který se nachází v Jihomoravském kraji, je zajímavý svou činností, nezabývá se pouze rostlinnou výrobou, ale provozuje širokou škálu dalších služeb v zemědělství. Mezi zajímavé produkty patří výroba oleje z hroznových jader.

Jaká je historie vašeho podnikání a kam jste se posunuli od svých počátků?

S naším podnikáním jsme začali v roce 2011 odloučením se od většího družstva. Dnes hospodaříme na 1000 ha. Zabýváme se jak výkrmem skotu, tak dalšími službami v zemědělství. Dále máme autodopravu, obchod s komoditami, provoz bioplynové stanice a doplňkovou potravinářskou výrobu. Co je také zajímavé, vyrábíme vinný olej, který obsahuje řadu vitaminů, je prospěšný pro cévy a přispívá k prevenci rakoviny a srdečních onemocnění. Práce je u nás mnoho a tak potřebujeme kolem sebe partu lidí, která nám se vším pomáhá. Momentálně zaměstnáváme kolem 25 lidí.



Jste členem nějaké neziskové organizace, která se zabývá zemědělskou tematikou, popřípadě místní akční skupiny? Nejsem členem žádné neziskové organizace ani žádné místní akční skupiny.

Využíváte dotace z PRV či z jiných dotačních programů pro vaše podnikání?

Dotace z PRV nevyužíváme. Využíváme pouze platby na plochu SAPS a její nedílnou součást greening.

Bylo by vaše podnikání udržitelné i bez dotací?

Bylo, ale občas nám dotace pomohou v případě roku, kdy málo prší a kdy výnosy, respektive příjmy, jsou tím výrazně ovlivněny. Jsem obecně pro omezení dotací s podmínkou, že všechna omezení budou ve stejné míře jak v ČR, tak v celé EU. Musí být zachována určitá rovnost.

Využili jste možnost diverzifikace nezemědělských činností v rámci PRV? Je pro vás zajímavá oblast agroturistiky?

Zatím jsme nevyužili ani možnosti diverzifikace nezemědělské činnosti, ani jsme neprošli do oblasti agroturistiky. Momentálně nic takového neplánujeme.

Zapojujete se do připomínkování nařízení a pravidel prostřednictvím pracovních skupin na ministerstvu zemědělství?

Ne, nezapojujeme se do připomínkování nařízení a pravidel.

Jaké máte zkušenosti s fungováním organizací, jako jsou SZIF, PGRLF a kontrolními orgány?

Jsme poměrně spokojeni s fungováním SZIF i PRGRLF, jsou z našeho pohledu přínosnými organizacemi. Kontrolní orgány nás však mnohdy zatěžují zbytečnou administrativou a častými kontrolami, v této oblasti bychom uvítali omezení, více liberálního prostředí.



Nejobtížnější je vysvětlit lidem, jak a proč zemědělci čerpají dotace

Na hranici Chráněné krajinné oblasti Jeseníky hospodaří Miroslav Skřivánek v malebné horské obci. Jeho farmu založili rodiče a on s radostí pokračuje v jejich tradici. Farmu již výrazně zvětšil a do budoucna ji hodlá nadále rozvíjet.

Můžete představit vaši farmu?

Jak vznikla a jaká je její historie?

Farma vznikla v roce 1994 po privatizaci státního statku Hanušovice, výrobní odbytové jednotky Jindřichov. Tuto farmu zpočátku vedla moje maminka a po smrti mého otce byla farma převedena na mě. Od doby, co ji vedu, jsme se výrazně rozrostli. Navýšili jsme počet dobytka, zvýšili jsme počet nemovitých budov a koupili jsme další pozemky.

Jaké je vaše podnikání v současnosti?

Naše pozemky pokrývají 650 ha a máme na 1 000 kusů dobytka. Hlavní je pro nás chov mléčného a masného skotu, ale máme zde i ovce, drůbež, králíky, ryby, holuby a včely. Chováme mléčná plemena českého strakatého skotu, švýcarského hnědého skotu, holštýnského skotu a křížence těchto plemen. V masném skotu pak chováme čistokrevně plemeno hereford. Od roku 2000 hospodaříme plně v režimu ekologického zemědělství.

Jste členem nějaké neziskové organizace, která se zabývá zemědělskou tematikou, popřípadě místní akční skupiny? Jste aktivní v této organizaci?

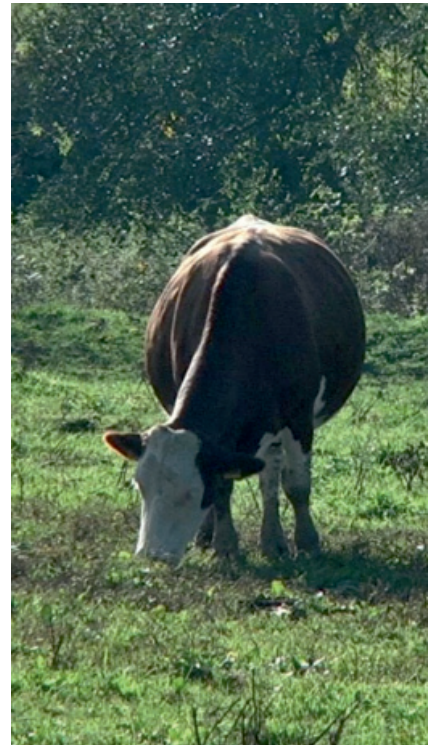
Jsem nově místopředsedou místního Svazu Pro-Bio (pozn. redakce: Pro-Bio Svaz ekologických zemědělců) a působím v místní akční skupině. Myslím, že je dobře, že se sdružujeme, máme tak možnost prosadit alespoň nějaké naše názory a vize. Je těžké prosadit cokoli jako jednotlivec, ale v rámci skupiny to vidím daleko nadějněji. Také se člověk dozví názory jiných členů a mnohdy se něčemu přiučí.

Využíváte dotace z PRV či z jiných dotačních programů pro vaše podnikání?

Snad jako každý zemědělec využíváme dotace. Beru to jako úhradu za jakési státní zahradnictví či úpravu pozemků. Konkrétně PRV jsme využili zhruba před 5 lety na opravu dojírny. Dále využíváme dotace z ekologického zemědělství, agroenvironmentální dotace, SAPS a také dotace EFA. Neznám žádného farmáře či zemědělce, který by podnikal úplně bez dotací.

Bylo by vaše podnikání udržitelné i bez dotací?

Dnes bychom bez těchto dotací nepřežili, ale samozřejmě bychom si nejvíce přáli, abychom žádné příspěvky nepotřebovali. Nejobtížnější je vysvětlit lidem, jak a proč čerpáme dotace. Tiskem neprojdou všechny informace, což je pro nás škoda. Dost často na nás lidé ukazují jako na ty, kteří něco jen využívají. Ale pokud se člověk alespoň trochu do této problematiky zabere, pak zjistí, jak náročná práce to je. Vždyť historie dotací sahá až do starého Egypta či Říma.



Finalizujete v rámci podnikání svou výrobu? Využíváte nějaká odbytová družstva nebo spolupráci s jinými subjekty?

Momentálně využíváme odbytová družstva, mléko odvážíme do mlékárny a masný skot v živé váze k prodeji. Ale už jsme uvažovali a stále uvažujeme o vlastní výrobě. Máme vizi spojit s okolními pěti farmáři síly. Rádi bychom postavili vlastní výrobní jednotku, ať už jatka, či malomlékárnu. Již jsem s nimi na toto téma hovořil a je pravdou, že budeme potřebovat pomoc buď od státu, nebo od již zmíněného PRV. Abychom dobře prosperovali i v této oblasti, je důležité nabídnout lidem možnost se k nám podívat. Jak pracujeme, jak vyrábíme, jak se vede zvířatům, o která se staráme. Naše farma je již otevřená veřejnosti a tak se k nám každý může přijít podívat.



Podnik, provozující pouze zemědělství, by měl bez dotací existenční problémy

V průměrné nadmořské výšce 600 metrů hospodaří v režimu ekologického zemědělství na pomezí Hrubého Jeseníku a Rychlebských hor rodina Jandrtových. Zdejší kraj patří do klimaticky chladnější oblasti. Tyto podmínky přejí méně náročné extenzivní výrobě hovězího masa a produkci zástavového skotu, ale zdejší farmáři pěstují i brambory. O vývoji zemědělského podnikání a podmínkách hospodaření hovořila Vlasta Jandrtová.



Můžete nám říci něco o vaší farmě? Jak vlastně vznikla a jaká je její historie?

Farma Jandrt s.r.o. byla založena v roce 2013. Navazuje na podnikání mého táty, který podnikal jako samostatně hospodařící zemědělec od roku 1993. Na začátku podnikání byla farma zaměřena v živočišné výrobě na výrobu mléka a v rostlinné výrobě na pěstování obilí a brambor. Tyto činnosti byly postupně ukončeny. ŽV se zaměřila na chov krav BPM. V RV byla do roku 2006 přibližně na 60 ha produkce pšenice špaldy, pohanky a brambor. V současné době je pouze 15 ha orné půdy, na 5 ha se pěstují brambory a na 10 ha je jetelotravní směs.

Jaké je vaše podnikání v současnosti?

Základní stádo krav BPM tvoří krávy plemene masný simentál. Plemenní býci jsou rovněž plemene masný simentál. V menším podílu se v chovu využívá plemeno piemontese a blonde d'Aquitane. Máme zrekonstruované čtyři stáje. Ty se využívají pro ustájení v zimním období, kdy je důležité období telení. Hospodaříme přibližně na 700 ha vlastní a pronajaté půdy. Ošetřování travních porostů se řídí dle metodiky pro jednotlivá agroenvironmentálně-klimatická opatření (AEKO). Sklizeň na trvalých travních porostech je prováděna na základě pravidel AEKO. Musí být dodržovány termíny seči travních porostů a schválený způsob ošetření travních porostů.

Jste vy osobně nebo vaše firma členem nějaké neziskové organizace zabývající se zemědělskou tematikou, popřípadě místní akční skupiny? Jste v této organizaci aktivní?

Ano, jsme aktivní členové ČMSZP a MAS Horní Pomoraví.

Využíváte dotace z PRV, popřípadě nějaký jiný dotační program pro vaše podnikání?

Dotace na projekty z PRV úspěšně čerpáme od roku 2007, přičemž se zaměřujeme na rekonstrukce stájí a obnovu zemědělské techniky. Projekty a veškerou administraci si zpracováváme sami. V programovém období 2007 – 2013 jsme úspěšně podali, získali a zrealizovali celkem šest projektů. Tři projekty jsme čerpali přes MAS Horní Pomoraví, a to Ubytovací zařízení, Technika a technologie ŽV a Zemědělská technika zaměřená na zlepšení kvality zemědělských produktů a technologie pro zpracování biomasy. Přes SZIF jsme uspěli se dvěma projekty na rekonstrukce stájí pro krávy BPM a třetí projekt se zabýval modernizací zemědělského provozu. Jeho podstatou byl nákup zemědělské techniky, konkrétně dvou rozmetadel, a rekonstrukce stáje a skladovacích prostor menšího rozsahu. V současném programovém období realizujeme projekt rekonstrukce stáje přes SZIF a přes MAS titul Traktorový návěs, nosič kontejnerů.

Bylo by vaše podnikání udržitelné i bez dotací?

Pokud je zemědělství v celé EU podporováno dotacemi, nerozumím tomu, proč by to u nás mělo být jinak. Podnik, provozující pouze zemědělství by měl bez dotací existenční problémy. V současné době, v podniku zaměřeném téměř ze sta procent na zemědělskou výrobu, jsou dotace a další podpory pro udržitelnost podnikání nezbytné.

Využila jste možnost diverzifikace nezemědělských činností v rámci PRV? Je pro vás zajímavá oblast agroturistiky?

V současné době připravujeme projekt zaměřený na diverzifikaci nezemědělské činnosti, a to rozšíření činnosti o autodílnu, pneuservis a kovovýrobu. Pro toto podnikání využijeme budovu přímo v areálu farmy. Možnosti pro nezemědělské podnikání představují pro zemědělské podniky oblasti jako agroturistika, dřevovýroba, autodoprava a další činnosti, v nichž můžeme využít stávající zázemí podniku.

Finalizujete v rámci svého podnikání výrobu? Využíváte nějaká odbytová družstva nebo spolupráci s jinými subjekty?

Ne, nevyužíváme spolupráci s jinými subjekty. Seno z produkce farmy využíváme pro vlastní potřebu. Brambory prodáváme odběratelům přímo z farmy.

Nejvíce naši produkci ovlivňuje počasí

Krásné lesy, zelené louky a pastviny, úrodná krajina protkaná řekami, jejíž terén se na západě mírně zvedá. I zdejší farmáři mají své radosti a starosti. I zde bojují hlavně s měnícím se počasím. Jeden z nich, který žije a hospodaří v oblasti Botoșani na severu rumunské Moldávie, se podělil se čtenáři Farmářských listů o své zkušenosti a informace o podmínkách jak legislativních, dotačních, tak i těch přírodních.

Můžete představit vaši farmu?

Jak vznikla a jaká je její historie?

Začínal jsem před dávnými třiceti lety. Do dnešní doby se naše hospodářství rozrostlo a rozkládá se už na 10 hektarech. Naše nejvýznamnější produkce spočívá v pěstování kukuřice, pšenice, řepky, sóji, řepy a slunečnice. Začínali jsem však s menším množstvím. K podnikání jsem se dostal díky své rodině. Nemohu říci, že se jedná o rodinnou tradici, několik mých předků v této oblasti podnikalo a já tak k tomu měl od malička blízko.

Byl problém získat licenci pro vaše podnikání?

U nás dříve nebyl velký problém s licencí na podnikání v tomto oboru. Jak je to dnes, to vám bohužel nepovím.

Jaké je vaše podnikání v současnosti?

Pokaždé, když mi někdo takovou otázku položí, musím říci, že mi je dost těžko. Našemu podnikání se momentálně nevede nejlépe. Trápí nás nedostatek vhodné zemědělské techniky. Vše by pro mě bylo daleko jednodušší, kdybych

měl více kvalitních strojů. To je však problém, který snad jednou dokážeme odstranit. Daleko závažnější problémy jsou změny počasí. Počasí je velkým a podstatným faktorem a dnes je bohužel velmi nestabilní. V budoucnu se zřejmě budeme muset zaměřit na to, zda náš sortiment nebude třeba obměnit.

Využíváte některé z dotací, kterými váš stát podporuje zemědělce?

Ano, využíváme dotace, které máme od státu. Je pravda, že nejsou nijak veliké, ale zatím s nimi vystačíme. Z mnohých stran jsem slyšel, že takzvaný dotační kohoutek bude přiškrčen, ale zatím žádné oficiální stanovisko nepřišlo. A tak každý rok, kdy dotace dostaneme, je pro nás jednodušší.

Bylo by vaše podnikání udržitelné i bez dotací?

Bez dotací bychom nemohli fungovat. Určitě ne v dnešní době, kdy, jak jsem již uváděl, proti nám stojí to nejdůležitější, a to počasí.



Je vaše společnost součástí některé neziskové společnosti či sdružení, které se zaměřuje na problematiku zemědělství?

Nejsme členy žádné takové organizace.

Zkusil jste diverzifikaci v nezemědělském sektoru? Je pro vás zajímavá oblast agroturistiky?

Bohužel místo, kde žiji a podnikám, není vhodné pro agroturistiku. Mnoho lidí si myslí, že tímto směrem bychom se měli vydat, pokud máme problémy s dosa-
vadní obživou. Avšak ne všechna místa jsou k tomuto účelu vhodná. A bohužel, naše oblast k tomu není a nikdy nebude vhodná.

Finalizujete v rámci svého podnikání výrobu? Využíváte nějaká odbytová družstva nebo spolupracujete s jinými subjekty?

Nespolupracujeme s žádnými dalšími firmami. Veškerou produkci si zpracováváme a dále i prodáváme sami.



Farma s maximálním zaměřením na obnovitelné zdroje energie

Lesy a louky v údolí potoka Brziny ukrývají zrekonstruovaný mlýn, jehož historie sahá do 20. let 18. století. Zdejší majitelé se věnují farmaření, ale kromě toho vrací charakter původnímu stavení. Zdejší vodní kolo na svrchní vodu, které slouží k pohonu pily, se dočkalo v roce 1998 obnovy. Má průměr 3,5 m a výkon 7 koňských sil.



Můžete představit vaše podnikání, jeho začátky?

S hospodařením jsem začal v roce 2008, kdy mi otec farmu předal a předčasně ukončil svou zemědělskou činnost. Otec po revoluci začal sedlačit na zhruba 18 ha. Nešlo to moc dobře, a tak si pořídil 6 koní a pár kusů masného skotu. Dělal to hlavně z lásky k práci. Já jsem se pak rozhodl, že se přeorientuji na jiný druh masa kvůli kvalitě. Měl jsem již zkušenosti s podnikáním, a tak jsem se rozhodl, že se zaměřím na skot, který má dobré a kvalitní maso, které budeme moci prodávat nejen koncovým zákazníkům, ale i do restaurací. Už v době, kdy jsem začínal, byla vysoká poptávka po kvalitním mase.

Jaké je vaše podnikání v současnosti?

Dnes obhospodařujeme 80 ha pozemků v ekologickém režimu. Maximálně se snažíme zaměřit na obnovitelné zdroje energie. A právě díky tomuto způsobu využití energie splňujeme přísná kritéria Evropského centra pro eko agroturistiku (ECEAT). V našem mlýně poskytujeme i ubytování a naši návštěvníci mohou sledovat hospodaření na farmě, případně se i aktivně zapojit do zemědělských prací. Kromě skotu, koní a kamerunských ovcí zde chováme i drobná zvířata jako králíky, slepice, kachny a pávy. Chováme na 90 ks dobytka, především

plemene aberdeen angus. Pro tento druh jsme se rozhodli díky již zmiňovanému vysoce kvalitnímu masu. Náš dobytek má možnost být téměř celý rok venku na pastvinách a na zimu jsme mu postavili zimoviště s přístřeškem. Máme vlastní bourárnu se zrcí komorou a prodáváme přímo odtamtud. Lidé tak mohou vidět, jak pracujeme, a hlavně, že vše je realizováno v naprosté čistotě. Jistě je dalším plusem fakt, že nás lidé z okolí znají. A tak dnes už evidujeme větší poptávku, než je naše nabídka.

Využíváte dotace z PRV, popřípadě nějaký jiný dotační program pro vaše podnikání?

Máme své zkušenosti s žádostmi o dotace. Nezpracováváme si je sami, ale využíváme externistku, která se nám o to stará. Tyto aktivity představují hodně papírování, a když chce být člověk úspěšný, je potřeba se v daných povinnostech vyznat.

Bylo by vaše podnikání udržitelné i bez dotací?

Troufám si říci, že ano. Zvládli bychom to, ale samozřejmě by to bylo hodně náročné. Musely by se upravit nějaké podmínky. Například v dnešní době jsou dotované plodiny, které ničí půdu a životní prostředí. A také se hodně zvýšily náklady na půdy.



Existují totiž majitelé půdy, kteří ji pronajímají a nekoukají na to, komu a pro co. Místo, aby ji pronajali za nižší cenu, tak aby bylo o půdu pečováno, raději rychle vydělávají a nechají pole osadit plodinami, které je ničí, což jsou však plodiny, na které jsou nesmyslně vysoké dotace. Toto je problematika, s kterou se snad začne brzo něco dělat.

Využil jste možnost diverzifikace nezemědělských činností v rámci PRV? Je pro vás zajímavá oblast agroturistiky?

Ano, v oblasti agroturistiky se pohybuje. Podnikáme pro veřejnost různé akce. Poskytujeme nejen ubytování v našem mlýně, jízdy na koni, ale pořádáme i příměstské tábory atd.

Finalizujete v rámci svého podnikání výrobu? Využíváte nějaká odbytová družstva nebo spolupráci s jinými subjekty?

Nemáme svoje jatka, tak odvážíme skot na sousední jatka nedaleko od nás. Nevyužíváme žádné odbytové družstvo a myslím, že ani do budoucna nebudeme.

Zapojujete se do připomínkování nařízení a pravidel prostřednictvím pracovních skupin na ministerstvu zemědělství?

Nezapojuji se do připomínkování hlavně z časového důvodu. Opravdu mi nezbývá prostor na další papírování.

Jaké máte zkušenosti s fungováním organizací, jako jsou SZIF, PGRLF a kontrolní orgány?

Například s organizací PGRLF jsem maximálně spokojen. Opravdu dokáže poradit a hlavně se s ní dobře jedná. Co se týče SZIF, tak také nemám žádný problém. Co však musím zmínit, a to se myslím shodnu s mnoha dalšími farmáři a zemědělci, nejvíce nás štve byrokracie. Tabulky a papíry, které představují opravdu nesmyslnou dokumentaci. To papírování zabere děsně moc času.

Koně důchodového věku pomáhají agroturistice na severu Francie



Francie se jeví jako velká stabilní země, přesto ani zde není jednoduché podnikat v zemědělství. Zdejší farmáři a zemědělci, kterých je poměrně hodně, mají podporu v místních trzích. Ty navštěvuje stále více místních obyvatel, kteří dávají přednost nákupu jejich výrobků před supermarketem. A to je také jeden z důvodů, proč zdejšího farmáře Marcela stále tato práce baví a naplňuje. Se svou rodinou žije na severu Francie.



z okolí a začínáme s ekologickým zemědělstvím. Zatím pouze na 15 ha, ale věřím, že se tento podíl rozroste. Společně pak prodáváme plodiny do restaurací a škol v okolí. Dělíme se o dopravní náklady, což nám umožňuje prodávat plodiny za lepší ceny. V zemědělství nejde pouze o výdělek, ale díky těmto změnám se cítíme být blíže k samotné přírodě.

Využili jste možnost diverzifikace nezemědělských činností? Je pro vás zajímavá oblast agroturistiky?

Ano, díky naší lásce ke zvířatům, hlavně ke koním. Utkvěla nám v hlavě myšlenka, co s koňmi důchodového věku? Tak nás napadlo, že v okolí nikdo nepořádá projíždky na koních. Do not nám hrála i skutečnost, že se nacházíme nedaleko města. A tak dneska nemáme starosti o návštěvníky.

Jak vidíte vaše podnikání do budoucna?

Nepředpokládáme, že bychom do budoucna naši farmu rozšiřovali, ale chtěli bychom být stabilní a prodávat více zákazníkům na trzích. A pokud k nám budou stále chodit lidé jezdit na koních, budeme šťastní. Fungují u nás dotace od státu, které nám pomáhají alespoň k částečnému rozvoji. Uvidíme však, co přinesou další roky. Pevně věříme tomu, že se nám povede dobře a jednou budeme moci naše dítě předat další generaci.

Můžete představit vaši farmu?

Jak vznikla a jaká je její historie?

Oba s manželkou jsme milovali práci se zvířaty i s rostlinami, a když se nám naskytla příležitost si malou farmu pořídit, neváhali jsme ani chvíli. Na farmě se nám také narodily obě děti. A doufáme, že v naší práci budou chtít jednoho dne pokračovat, ale na to je ještě příliš brzo. Vystudoval jsem střední i vysokou školu zemědělskou. Moje žena je také vystudovaná v oboru zemědělství.

Jaké je vaše podnikání v současnosti?

Dnes obhospodařujeme kolem 80 ha. Část máme v našem vlastnictví a část stále v pronájmu.

Do budoucna bychom chtěli mít všechny pozemky výhradně v osobním vlastnictví. Pěstujeme brambory, řepu, mrkev a na 20 ha obiloviny.

A protože bez zvířat si naše mladá rodina nedovede představit život, máme zde i koně. Svoji sklizeň prodáváme na trzích, ale i obchodníkům nebo do cukrovarů.

Jste členem nějaké neziskové organizace, která se zabývá zemědělskou tematikou, případně místní akční skupiny?

Zapojili jsme se do programu PEA, jehož cílem je pomoci zemědělcům v rozvoji svých postupů ke zlepšení kvality vody. Také jsme se spojili s několika farmáři



Firma, která z genofondu rostlin oživila speciální plodiny

Zkušenosti se zaváděním a rozvojem ekologického zemědělství před Listopadem 1989 má firma, která vyrábí biopotravinu v městečku pod Králickým Sněžníkem. Rozvoj ekozemědělství probíhal ještě na státním statku, což není v tuzemsku zcela obvyklé. Dnes má za sebou více než čtvrt století existence a své aktivity rozvíjí nejen v Jeseníkách, ale i na jižní Moravě.



aktivity zde se již rozvinuly dál, protože indikátory kvality životního prostředí jsou živočišné ve volné přírodě, a to je pro nás zásadní. Jsme zakládajícími členy MAS Horní Pomoraví.

Využíváte dotace z PRV, popřípadě nějaký jiný dotační program pro vaše podnikání?

Čerpáme dotace, i když ne vždy vyjdou, ale díky těm úspěšným jsme se posunuli dál v technologii či v kvalitě. Veškeré finanční příspěvky, které jsme kdy dostali, jsme plně využili. A jsme za ně rádi. Uvidíme však, jak tomu bude do budoucna.

Bylo by vaše podnikání udržitelné i bez dotací?

V našich krajích by bylo velmi obtížné fungovat. Dotace vítáme, protože chceme být stále konkurenceschopní nejen vůči tuzemským, ale i zahraničním firmám. Náročná je však administrativní část. Ta nám výrazně ztěžuje nastavené podmínky. S tím se však jistě potýkají všichni zemědělci a farmáři. Někdy nesmyslné papírování zabírá až příliš mnoho času.

Co by se však mělo všeobecně u nás zlepšit, je propagace farmářů a zemědělců. Jejich výrobků a dalších aktivit spojených s danou farmou či podnikem.



Můžete představit vaše podnikání, jeho začátky?

Během privatizace státního statku se nedala část privatizovat, proto jsem hledal způsob, jak podnikat v zemědělství. A protože už tehdy se zde experimentovalo s ekozemědělstvím – produkcí špalda a pohanky bez možnosti dalšího zpracování, rozhodli jsme se, že budeme zpracovávat tyto mlýnské produkty. Tehdy jsme jim říkali alternativní suroviny, dnes jsou to superpotraviny. Později jsme se zaměřili i na živočišnou produkci v příhraniční obci, kde se věnujeme chovu ovcí.

Jaké je vaše podnikání v současnosti?

Dnes je na farmě zaměstnáno přes 130 lidí a pěstuje se zde hlavně špalda, pšenice, luštěniny, hrách, oves nahý a mnoho dalšího. Díky spolupráci s Výzkumným ústavem rostlinné výroby se zde také rozmohlo pěstování pšenice jednozrnky, dvouzrnky anebo červené pšenice. A na pastvinách o rozloze zhruba 145 ha chováme 450 bahníc na maso. Před 10 lety jsme měli příležitost začít „polařit“ na jižní Moravě, kde pěstujeme právě speciální plodiny, i když jde o kopcovitou krajinu. Ale je tam

teplo a roste to tam. Hospodaříme na 370 ha, kde právě pěstujeme uvedené speciální plodiny. V současné době zde rozjíždíme chov prasat.

Jste vy osobně nebo vaše firma členem nějaké neziskové organizace zabývající se zemědělskou tematikou, popřípadě místní akční skupiny? Jste aktivní v této organizaci?

Jsme členy Svazu Pro-bio sdružující drobné zemědělce, ale také v České ornitologické společnosti, a to nejenom z důvodu ochrany chřástala polního,



Šnečí farmy nejsou ve Francii žádnou raritou

Francouzi jsou největšími spotřebiteli hlemýždů na celém světě. Speciální farmy se nachází převážně ve Francii a jejich produkce je určena hlavně francouzské klientele. Jedná se o malé tvory, o které je však potřeba pečovat stejně jako o jiná zvířata.

Můžete našim čtenářům přiblížit vaši farmu?

Šnečí farmy nejsou ve Francii žádnou raritou. Největší koncentrace je v oblasti Burgundska, kde se nachází i moje farma. Mnoho let jsem pracoval v kanceláři, ale vždy mě to táhlo spíše do přírody. A tak jsem jednoho dne změnil zásadně svůj životní styl a začal jsem podnikat v tomto oboru. Farmy, jako je ta moje, jsou spíše menší a zaměřují se na lokální prodej. Hodně prodávám na trzích, které navštěvují právě místní obyvatelé. Všechny hlemýždi, které prodávám, se narodili na mé farmě, vyrostli zde a byli zde zpracováni. Nejvíce jdou na odbyt ve skleničkách s petrželovým máslem.

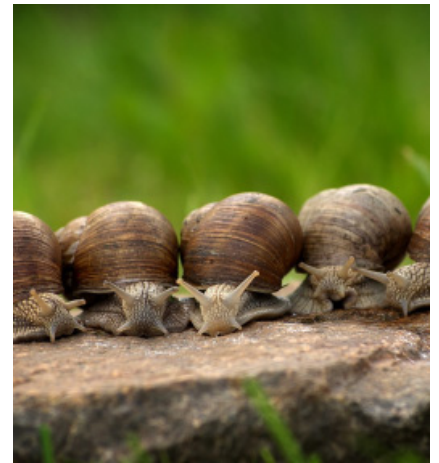
Jaká jsou specifika chovu?

Při chovu šneků je velice důležité vybrat správné místo. Pozemky, kde se farma nachází, musí být absolutně neznečištěné. Hlemýžď je živočich, který je schopný zachytit velké množství zne-

čištění, jako jsou například těžké kovy. Jeho chov je také regulován a hlídán zákony, aby se neprodávali šneci, kteří nemají jasný původ. To je také způsob, který chrání podnikatele.

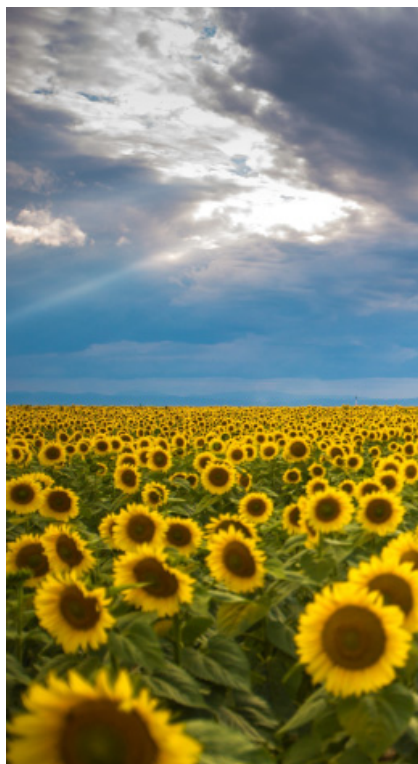
Finalizujete v rámci svého podnikání výrobu? Využíváte odbytová družstva nebo spolupráci s jinými subjekty?

Jak jsem již říkal, šneky prodávám přímo koncovým zákazníkům na trzích. Anebo využívám prodej přes organizaci Côte-d'Or Farm Drive, která sdružuje malé farmáře. Máme webovou stránku, kam umístíme inzerát, lidé si dané šneky zakoupí a zaplatí. Pak přijedou ve stanovené hodiny na místo, kde si své zboží vyzvednou. Což je pro nás dobré, jelikož víme, co se přesně prodá a druhotně můžeme stále s našimi zákazníky mluvit. Můžeme jim nabídnout naše další produkty. Kontakt se zákazníkem je velice důležitý. Další dobrou věcí je pro nás to, že na tyto stránky nemohou velké



společnosti. Tato společnost má svá pravidla, která musíme dodržovat. Díky nim si mohou být zákazníci jisti, že podporují malé a hlavně místní farmáře a zemědělce.

Většina malých farmářů nabízí i své recepty, které jsou originální v každé oblasti. Na farmě pořádáme prohlídky. Pro malé i velké návštěvníky naší farmy nabízíme spoustu aktivit. Ukážeme naši farmu a přiblížíme život těchto malých tvorů. Prohlídka může být spojená i s ochutnávkou. Vše záleží na předešlé domluvě. V současné době testujeme hodně nových receptů, tak mohou návštěvníci vyzkoušet vždy něco nového. Důležitý je kontakt se zákazníky.





Seznam rozhovorů

- 2 Vysoké zdanění a snížení výdajových paušálů brzdí rozvoj farmaření
- 3 Farma s více než stoletou tradicí nabízí vzdělávací programy pro malé a velké
- 5 Lidé se přesunují ze supermarketů za kvalitou na farmářské trhy
- 6 Kontroly přispívají spíše k získávání zkušeností a nových poznatků
- 7 Více než legislativa trápí zemědělce voda
- 8 Během jednoho roku přišlo na farmu 18 kontrol
- 9 Kvalitu udržujeme, aby se k nám zákazník vracel spokojený
- 10 S rozumnými výkupními cenami tržních plodin a mléka by to šlo i bez dotací
- 11 Biopotraviny i řemeslné dílny. Farma, která vítá hosty sedm dní v týdnu
- 12 Málokterý farmář by bez dotací neživořil
- 13 Byly chvíle, kdy jsem toho měl plné zuby
- 15 V cizině jsou lidé zvyklí nakupovat od místních, i když jim trh nabízí nadnárodní značky
- 16 Stejně podmínky pro všechny zvyhodňují jen velké
- 17 Měli bychom být soběstačnými v produkci základních zemědělských komodit
- 18 Bez dotací bychom obhospodařovali sotva polovinu
- 19 Ekologické začátky na orné půdě nebyly jednoduché
- 20 Dotace pomáhají zejména při nepříznivém počasí
- 21 Nejobtížnější je vysvětlit lidem, jak a proč zemědělci čerpají dotace
- 22 Podnik, provozující pouze zemědělství, by měl bez dotací existenční problémy
- 23 Nejvíce naši produkci ovlivňuje počasí
- 24 Farma s maximálním zaměřením na obnovitelné zdroje energie
- 25 Koně důchodového věku pomáhají agroturistice na severu Francie
- 26 Firma, která z genofondu rostlin oživila speciální plodiny
- 27 Šnečí farmy nejsou ve Francii žádnou raritou



ČMSZP
Českomoravský svaz
zemědělských podnikatelů

V PŘÍPADĚ VAŠEHO ZÁJMU O ČLENSTVÍ V NAŠÍ ORGANIZACI NÁS MŮŽETE KDYKOLIV KONTAKTOVAT. A to na adrese Slezska 100/7, Praha 2 anebo se obraťte na vedení svazu: pana Wintera – winter@cmszp.cz, pana Buchtu – buchta@cmszp.cz nebo kancelář – info@cmszp.cz
Naleznete nás také na   YouTube

Použité zkratky odborných označení a názvů organizací:

ANC – (Areas with Natural Constraints)
– redefinice méně příznivých oblastí (dříve LFA)

ASZ – Asociace soukromého zemědělství ČR

BTMP – bez tržní produkce mléka

EFA – plocha v ekologickém zájmu

EK – Evropská komise

ELO (European Landowners Organisation)

– Evropský svaz vlastníků půd ELO

GEOPA – organizace, která reprezentuje zaměstnavatelské profesní svazy v oblasti zemědělství a představuje významného partnera pro evropské instituce

Greening – ozelenění

JZD – (Jednotné zemědělské družstvo) – obvyklý název zemědělských družstev v socialistickém Československu, jehož majetek vznikl nucenou kolektivizací soukromých vlastníků půd a hospodářského majetku.

MAS – místní akční skupina

OAK – okresní agrární komora

PEA – programme eau et agriculture (dotace od státu)

PGRLF – Podpůrný a garanční rolnický a lesnický fond

PRV – Program rozvoje venkova

SAPS – Jednotná platba na plochu

SISPO – Svaz pro integrované systémy pěstování ovoce

SVS – Státní veterinární správa.

SZIF – Státní zemědělský a intervenční fond

SZP – společná zemědělská politika

SZPI – Státní zemědělská a potravinářská inspekce. Kontroluje, v rámci stanovených kompetencí, zemědělské výrobky, potraviny nebo tabákové výrobky. Nově od roku 2015 přibyla do kompetencí také kontrola reklamy a kontrola pokrmů v zařízeních společného stravování. Tyto kompetence se vztahují na výrobu, uchování, přepravu i prodej (včetně dovozu).

TTP – trvalé travní porosty

ÚKZUZ – Ústřední kontrolní a zkušební ústav zemědělský. Provádí správní řízení a vykonává jiné správní činnosti, odborné a zkušební úkony, kontrolní a dozorové činnosti v oblasti odrůdového zkušebnictví, krmiv, agrochemie, půdy a výživy rostlin, osiv a sadby pěstovaných rostlin, trvalých kultur (vinohradnictví a chmelařství), ochrany proti škodlivým organismům a v oblasti přípravků na ochranu rostlin.

FARMÁŘSKÉ LISTY

Zpravodaj Českomoravského svazu zemědělských podnikatelů



MINISTERSTVO ZEMĚDĚLSTVÍ

Vydává ČMSZP, Slezska 7, 120 00 Praha 2

Kontakt:

Ing. Karolína Menclová, ředitelka

Tel.: +420 227 010 354

E-mail: info@cmszp.cz

web: www.cmszp.cz

Grafický návrh, sazba: poustr.cz

Použité fotografie poskytl s laskavým souhlasem respondenti, nebo jsou majetkem archivu ČMSZP či z volně dostupných databází.

Vydávání periodika je v roce 2017 podpořeno dotací z Ministerstva zemědělství v rámci projektu Podnikavý zemědělec.