

Faremní systémy podle zadání PS LFA s účastí nevládních organizací

TÚ 4102 Operativní odborná činnost pro MZe

ZADÁNÍ MIMOŘÁDNÉHO TEMATICKÉHO ÚKOLU ÚZEI Č.J.: 23234/2016-MZE-17012, Č.Ú.: III/2016

Zadavatel: Ing. David Kuna, ředitel odboru 14130

Termín zadání: duben 2016

Odpovědný řešitel: Ing. Kala Štěpán, MBA, Ph.D.

Řešitelé: Ing. Marie Štolbová, CSc. a kol.

Praha, duben 2016

Část 1. Možnosti diferenciací sazeb LFA podle čtyř faremních systémů

Zadání:

Rozdělit farmy reprezentující LFA (dle současného vymezení) tj. nad 50 % z. p. farmy zařazeno v LFA do 4 skupin:

1	2	3	4	průměr
TTP \geq 50%, VDJ \geq 0,3	TTP \geq 50%, VDJ <0,3	TTP<50%, VDJ \geq 0,3	TTP<50%, VDJ <0,3	LFA

Propočíst ekonomické ukazatele (náklady na pracovníky, odpisy, ČPH, podnikatelský důchod apod.), na základě kterých by bylo možno odůvodnit diferenciaci plateb.

Dále bude k jednotlivým kategoriím přiřazena výměra, kterou podniky v daném typu faremního systému zaujímají podle LPIS, a stavy přežvýkavců (VDJ) z IZR.

Distribuce farem do skupin podle míry zatravnění dle LPIS a hustoty VDJ dle registru zvířat

Všechny farmy v LPIS (rok 2015) s výměrou nad 1 ha z. p. v LFA a s podílem z. p. v LFA nad 50% byly rozříděny podle hustoty přežvýkavců a podle průměrného zatravnění do výše zadaných skupin. Počty chovaných přežvýkavců za jednotlivé farmy byly převzaty z IZR – databáze zvířat (stav roku 2015). Na VDJ byly přepočteny dle koeficientů uvedených v příloze 2 Programu rozvoje venkova 2014-2020.

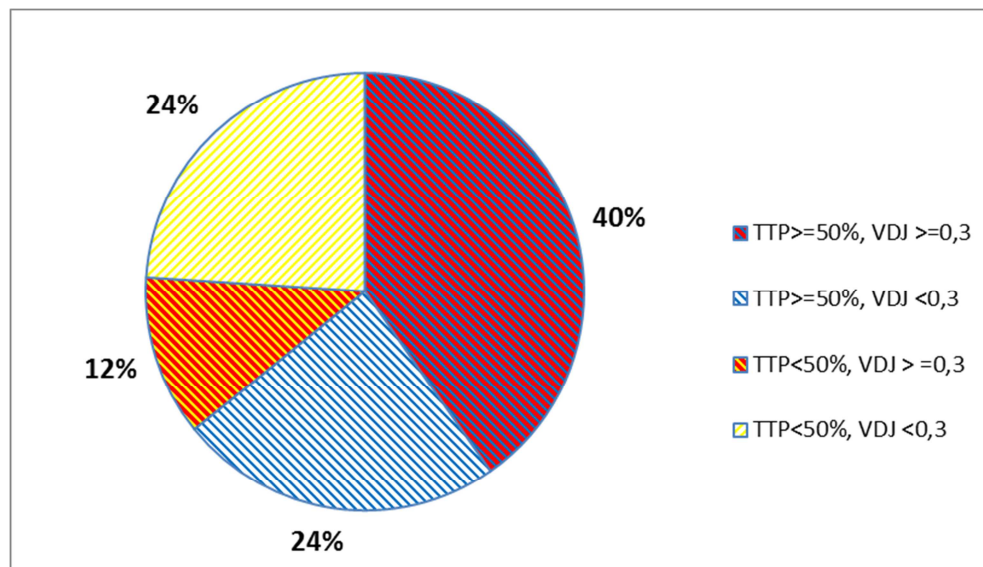
Tab. 1 Bilance skupin

	počet	z. p. ha	TTP ha	VDJ tuři celkem	VDJ ovce, kozy	VDJ přežvýkavci
TTP \geq 50%, VDJ \geq 0,3	7628	612756	529539	320394	19757	340151
TTP \geq 50%, VDJ <0,3	4519	89677	75198	11373	2135	13508
TTP<50%, VDJ \geq 0,3	2243	689932	173075	379475	1483	380958
TTP<50%, VDJ <0,3	4535	374002	52299	39470	872	40342

Zdroj: Data IZR a LPIS k 31. 5. 2015, vlastní výpočty

Jak je patrné z grafu 1, největší podíl farem (40 % farem LFA) náleží do skupiny farem se zatravněním minimálně 50 % a s hustotou přežvýkavců 0,3 VDJ na ha z. p. a více (skup. 1). Shodně po cca ¼ z farem v LFA patří do skupin 2 a 4, tj. s hustotou přežvýkavců pod 0,3 VDJ na ha z. p. ať s nízkým nebo vysokým zatravněním. Jen 12 % farem má zatravnění pod 50% z. p. a zároveň hustotu přežvýkavců 0,3 VDJ na ha z. p. a více (skup. 3).

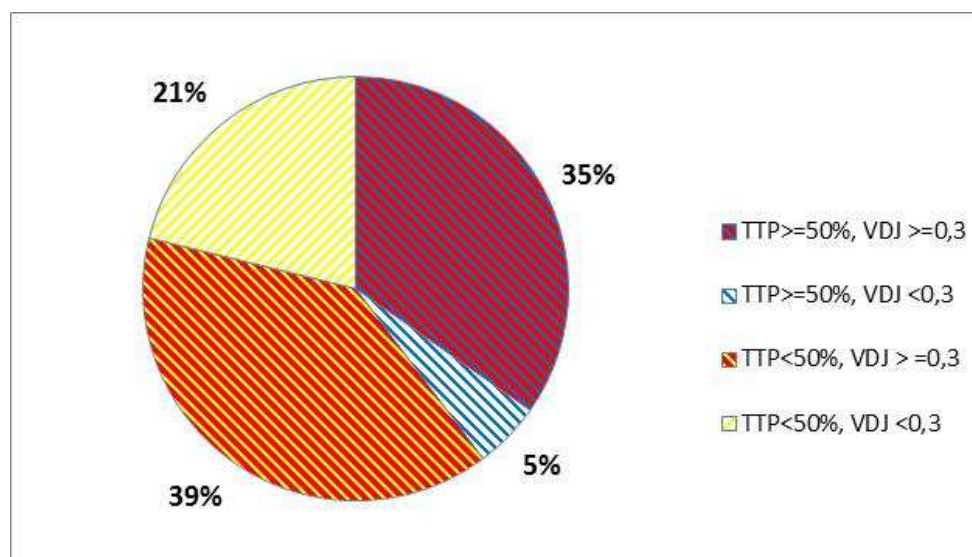
Graf 1 Distribuce počtu farem v LFA s výměrou nad 1 ha z. p., do zadaných skupin



Zdroj: Data IZR a LPIS k 31. 5. 2015, vlastní výpočty

Na grafu 2 jsou znázorněny podíly na z. p. v LFA, které zaujímají v souhrnu farmy daných skupin.

Graf 2 Distribuce celkové rozlohy zemědělské půdy farem v LFA do daných skupin.



Zdroj: Data IZR a LPIS k 31. 5. 2015, vlastní výpočty

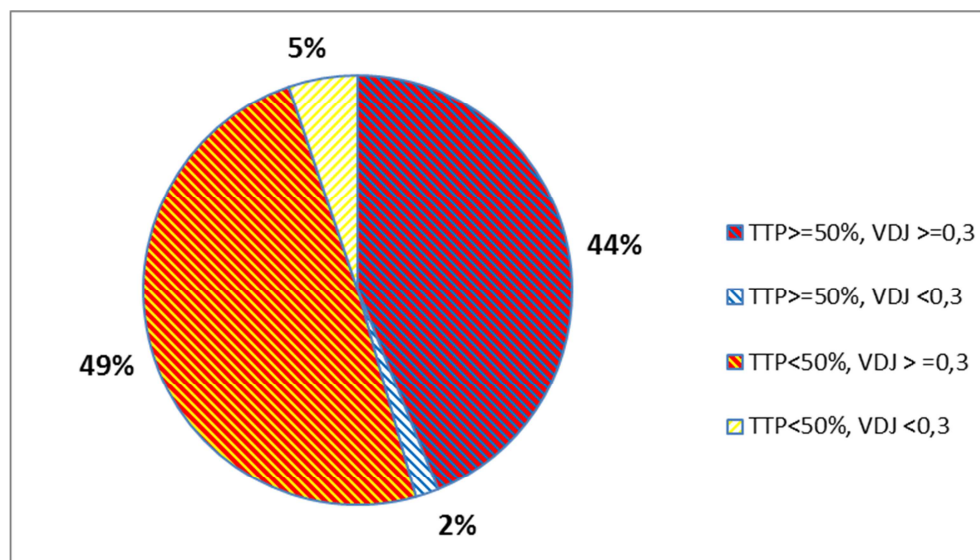
Průměrné výměry a zatrávnění jsou uvedeny v tab. 2. Z porovnání obou grafů je jasné, že do 2. skupiny farem (TTP ≥ 50%, VDJ < 0,3) patří převážně malé farmy v LFA, neboť jejich podíl na počtu je 24 %, ale na zemědělské půdě v LFA se podílejí jen 5 %. Opak platí pro skupinu 3, tj. pro farmy zatrávněné z méně než 50 % a chovající přežvýkavce při hustotě minimálně 0,3 VDJ na ha z. p. Do těchto farem je soustředěna téměř polovina přežvýkavců, chovaných v LFA, jak vyplývá z grafu 3. Cca 44 % z počtu VDJ přežvýkavců v LFA je pak na farmách s vyšším zatrávněním, chovajících přežvýkavce při hustotě minimálně 0,3 VDJ na ha z. p.

Tab. 2 Průměrná výměra farmy a průměrné zatrávnění farem dle skupin

skupina	1	2	3	4
	TTP>=50%, VDJ >=0,3	TTP>=50%, VDJ <0,3	TTP<50%, VDJ >=0,3	TTP<50%, VDJ <0,3
prům. výměra (ha z. p.)	80,3	19,8	307,6	82,5
prům. zatrávnění (%)	86,4	83,9	25,1	14,0

Zdroj: Data IZR a LPIS k 31. 5. 2015, vlastní výpočty

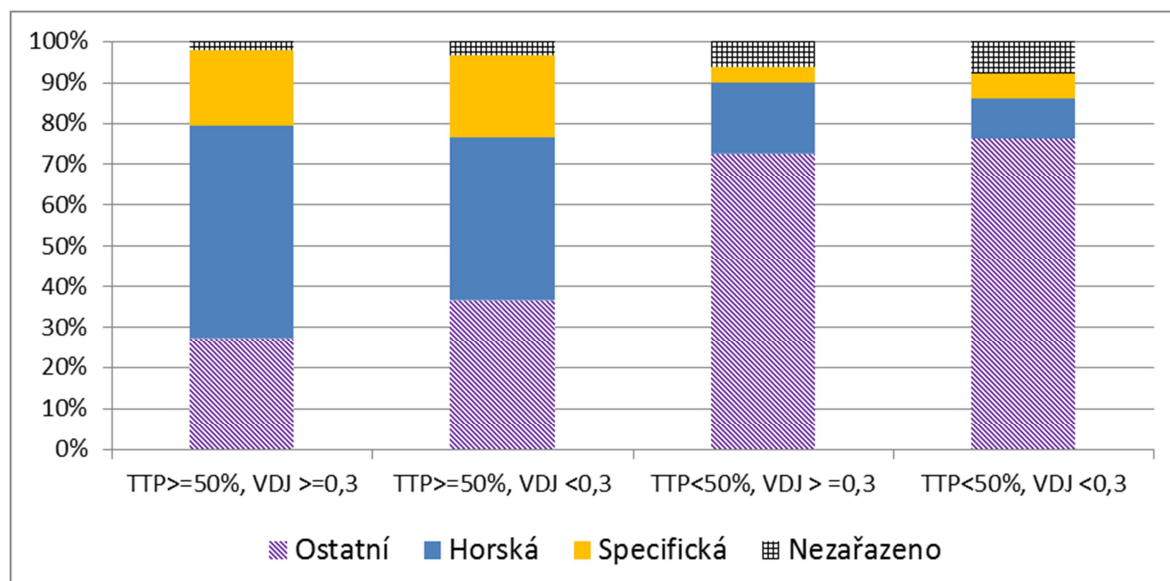
Graf 3 Distribuce VDJ přežvýkavců v LFA podle daných skupin farem.



Zdroj: Data IZR a LPIS k 31. 5. 2015, vlastní výpočty

Bylo propočteno průměrné zastoupení jednotlivých typů LFA na zemědělské půdě za každou ze skupin farem (graf 4). Skupiny 1 a 2 s vysokým zatrávněním mají v průměru vysoký podíl půdy v horské oblasti a v současné oblasti se specifickým omezením. U zatrávněných farem s hustotou minimálně 0,3 VDJ na ha z. p. (skup. 1) je to přes 70 % z. p. v horské + specifické LFA, u skupiny 2 s nižší hustotou 60 %. Farmy v LFA se zatrávněním pod 50 % ve skupinách 3 a 4 mají převahu z. p. v Ostatních LFA

Graf 4 Průměrné zastoupení typů LFA na z. p. u sledovaných skupin



Zdroj: Data IZR a LPIS k 31. 5. 2015, vlastní výpočty

Za všechny farmy LFA jsou průměrné poměry 56 % z. p. Ostatní LFA, 29 % v horské, 10 % ve specifické LFA a 5% mimo LFA.

Ze souborů FADN za roky 2011, 2012 a 2013 byly pro účel tohoto MTÚ vyjmuty farmy s výrobním zaměřením na prasata a drůbež, zahradnictví, farmy do 1 ha z. p. v LFA. Rovněž byly ze souboru vyjmuty farmy s více než 10% podílem ostatní produkce na celkové produkci (tj. včetně farem s bioplynovými stanicemi). Propojením s evidencí půdy LPIS bylo zjištěno, kolik z. p. obhospodařují tyto farmy na půdních blocích v některém typu LFA. Jako reprezentanti LFA byly vybrány farmy s více než 50 % z. p. v LFA.

Tyto farmy byly rozděleny do 4 skupin podle zadaných kritérií zatravnění a hustoty přežvýkavců. Byla porovnána distribuce těchto farem ze souboru FADN s celkovým rozložením všech farem LFA v LPIS. Poněkud nižší než v databázi LPIS je v souboru FADN zastoupení farem ve skupině 2, tj. farmy s vysokým zatravněním a nízkou hustotou přežvýkavců, kde byl v LPIS identifikován vysoký počet velmi malých farem. To odpovídá principům výběru farem do výběrového vzorku FADN, který by měl reprezentovat tržně orientované zemědělské podniky a neměl by zahrnovat malá převážně samozásobitelská hospodářství.

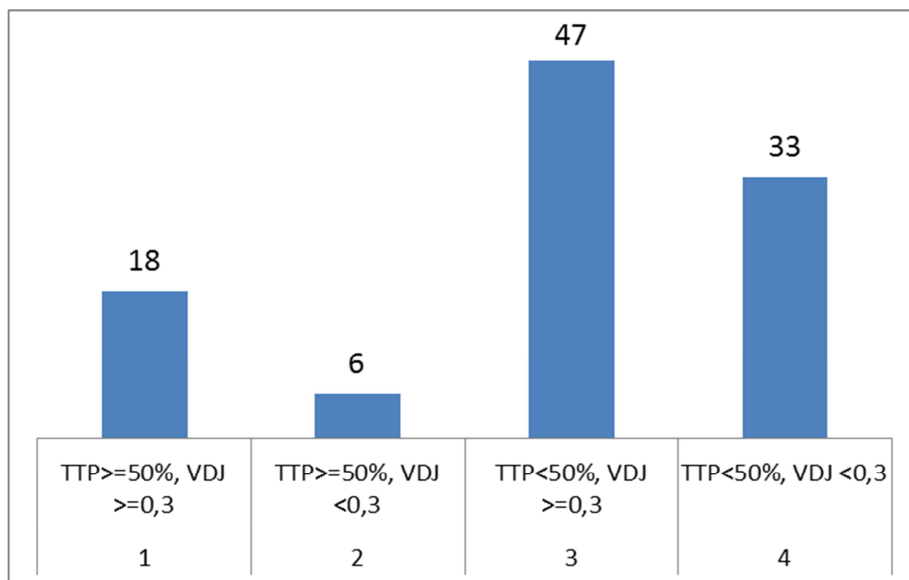
Při porovnání zastoupení zemědělské půdy skupin farem podle FADN a LPIS na celkové výměře z. p. v LFA byly nalezeny téměř identické podíly na z. p. Pokud jde o strukturu skupin farem FADN podle podílu na chovu přežvýkavců, i v tomto ukazateli soubor FADN dobře koresponduje se strukturou reprezentantů LFA podle LPIS. Všechny skupiny mají dostatečný počet reprezentantů a mohou sloužit jako podklad zpracovávanému úkolu.

Při užití souboru FADN pro zadané výpočty je nicméně nutno je vzít v úvahu následující upozornění:

- Pokud provedeme výběr ze souboru FADN (např. výběr podniků v LFA a další segmentaci tohoto výběru podle zadaných různých kritérií) vznikají následující rizika:
- Srovnatelnost dat jednotlivých skupin je omezená i s ohledem na další strukturální charakteristiky jednotlivých skupin. Rozdílný počet PO a FO v jednotlivých skupinách může u některých ukazatelů zkreslovat výsledky vzhledem k metodickým odlišnostem
- Použití oficiálních vah FADN u podnikových dat může být zpochybnitelné, protože tyto váhy nejsou stanoveny ani podle rozložení podniků dle LFA ani podle dále zvolených kritérií.
- Takto vzniklé skupiny podniků a jejich data mohou mít odlišnou míru reprezentativnosti.
- Metodika porovnávání průměrných hodnot vybraných ukazatelů za soubor LFA a definované subskupiny je diskutabilní díky možné odlišné míře reprezentativnosti i vysoké variabilitě dat jednotlivých podniků.

Data FADN dovolují vyčíslit pro jednotlivé skupiny farem zastoupení VDJ dojníc na VDJ skotu celkem (Graf 5). Ve skupině 2, tj. zatravněné farmy s nízkou hustotou přežvýkavců, tvoří dojnice jen necelých 6%. Nízký podíl dojníc na chovaném skotu je i ve skupině 1, tj. ve farmách se zatravněním $\geq 50\%$, a s hustotou VDJ přežvýkavců $\geq 0,3$.

Graf 5 Podíl VDJ dojnic na VDJ skotu celkem

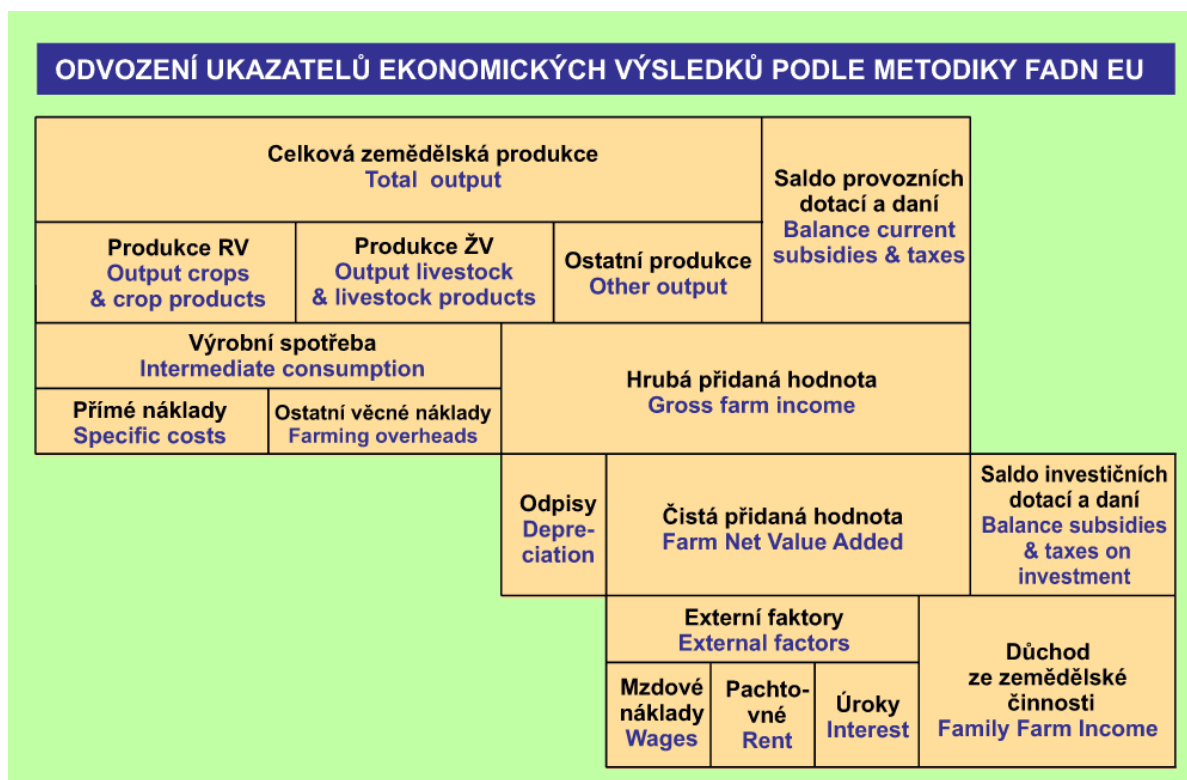


Zdroj: FADN průměr 2011-13 vlastní výpočty

Ekonomické ukazatele farem LFA podle zadaných skupin

K ekonomickému hodnocení jsou využity ukazatele standardního výstupu FADN. Schéma je znázorněno na obr. 1

Obr. 1 Schéma standardního výstupu FADN



Zdroj: http://www.vsbox.cz/fadn/AHTM/METODIKY_UKAZATELE.htm

Hodnoceny byly ukazatele, které by mohly posloužit k odůvodnění relace plateb mezi jednotlivými faremními systémy (skupinami farem). Jsou to zvýšené/snížené náklady ve srovnání s průměrem LFA a snížené/zvýšené výsledky hospodaření ve srovnání s průměrem LFA, pro který jsou určovány základní sazby.

Pokud zavedení diferenciací podle faremních systémů by mělo zabránit nadměrné nebo nedostatečné kompenzaci v případě nediferencovaných sazeb, pak podklady pro definitivní zdůvodnění relace sazeb mezi faremními systémy lze vyčíslit až po stanovení plateb LFA platných od roku 2018.

Je nutné vzít rovněž v úvahu, že v relacích není zachycena současná cenová krize na trhu mléka a že se vychází z průměru skutečností za roky 2011-13.

Nákladové ukazatele.

Nákladové položky nižší než průměr LFA odůvodňují snížení plateb a naopak.

Byla propočtena průměrná potřeba ročních pracovních jednotek (Annual Working Units – AWU) na 100 ha z. p. indikující potřebu pracovníků. Výše odpisů na ha z. p. indikuje potřebu budov, strojů a zařízení.

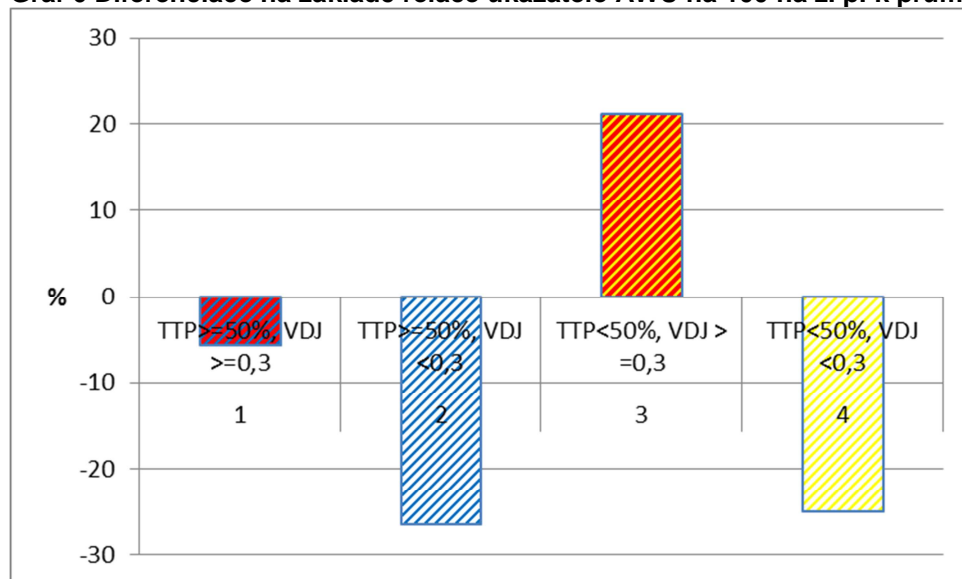
Tab. 3 Nákladové ukazatele za skupiny farem a relace k průměru LFA

Skupina	1	2	3	4	průměr
	TTP \geq 50%, VDJ \geq 0,3	TTP \geq 50%, VDJ $<$ 0,3	TTP $<$ 50%, VDJ \geq 0,3	TTP $<$ 50%, VDJ $<$ 0,3	LFA
AWU/100 ha	2,45	1,91	3,14	1,95	2,60
Odpisy Kč/ ha z. p.	2889	2925	3907	3152	3367
Relace k LFA celkem %					
AWU/100 ha	94,4	73,5	121,1	75,1	100
Odpisy Kč/ ha z. p.	85,8	86,9	116,0	93,6	100

Zdroj: FADN průměr 2011-13 vlastní výpočty

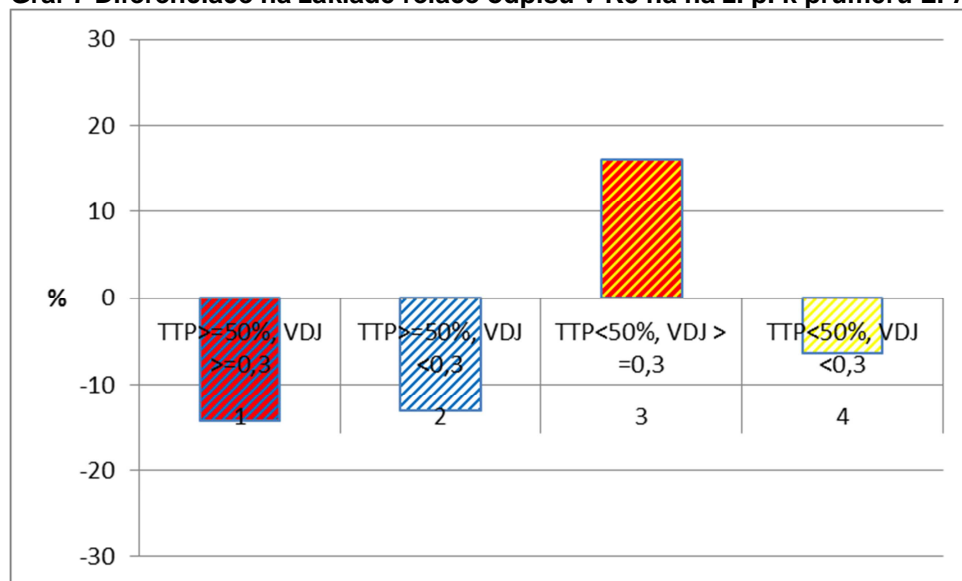
V případě odůvodnění diferenciací sazeb podle faremních systémů na základě rozdílů v nákladových charakteristikách skupin farem by platila úměra přímá. To znamená, že pro skupinu farem s náklady vyššími než v průměru za LFA by byla zvýšena platba, pro skupiny s náklady nižšími než průměr by měla stačit k vyrovnání znevýhodnění platba nižší.

Graf 6 Diferenciace na základě relace ukazatele AWU na 100 ha z. p. k průměru LFA



Zdroj: FADN průměr 2011-13 vlastní výpočty

Graf 7 Diferenciace na základě relace odpisů v Kč na ha z. p. k průměru LFA



Zdroj: FADN průměr 2011-13 vlastní výpočty

V případě stanovení relací s ohledem na úspory pracovních sil oproti průměru se zaměření na živočišnou výrobu projevuje více než zatravnění. Farmy v LFA s převahou trávy i s převahou orné půdy, obojí s nízkou hustotou přežvýkavců (systém 2 a 4), by mohly mít sazby snižené o cca 25 %. Farmy s vyšším zatravněním a s hustotou zvířat minimálně 0,3 VDJ na ha z. p. by mohly dostávat základní sazbu, farmy s nižším zatravněním a vyšší hustotou přežvýkavců pak sazbu cca o 20 % vyšší.

V případě stanovení diferenciace sazeb na základě úspor nákladů na budovy, stroje a zařízení vyjádřených v relacích odpisů k průměru LFA celkem by nebylo možno zdůvodnit příliš vysoká procenta diferenciace mezi skupinami.

Odpisy nižší než v průměru LFA se projevují u farem s minimem přežvýkavců (systém 2 a 4). U farem s přežvýkavci v systému 1 jsou podprůměrné odpisy díky převažujícímu zaměření na méně náročné chovy bez tržní produkce mléka (dojnic jen 18 %). Naopak jediný faremní systém s odůvodněním zvýšených sazeb by byly farmy s nižším zatravněním a se změřením živočišná výroba, kde téměř polovinu VDJ tvoří dojnice.

Výsledkové ukazatele.

Zamezováním rizika překompenzování by bylo možné zdůvodnit i poskytování nižších sazeb pro faremní systémy s výsledky lepšími, než je průměr LFA. Nabízí se ukazatel životaschopnosti farem čistá přidaná hodnota na AWU.

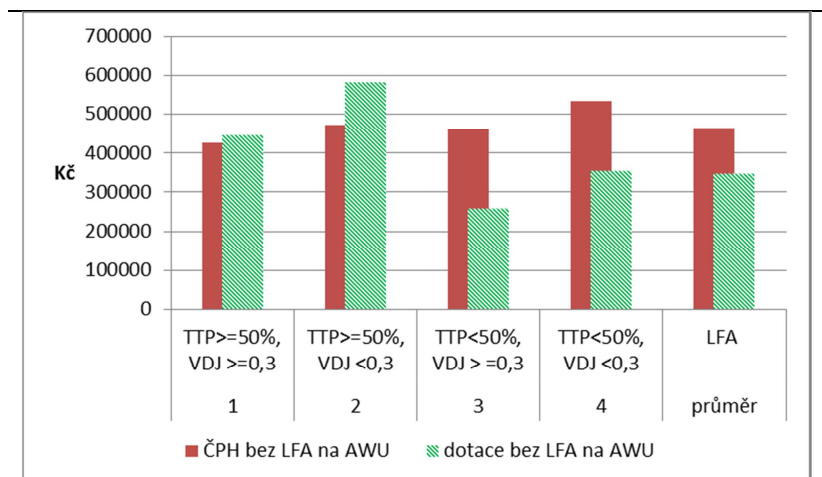
Čistá přidaná hodnota je rozdílem příjmů z celkové zemědělské produkce farmy, příjmů provozních podpor po odečtení provozních daní (např. DPH), odečtení odpisů a přímých a ostatních věcných nákladů. Z čisté přidané hodnoty hradí farma mzdy pracovníků, pachtovné za pronajatou půdu a úroky.

Cíl podporovat příjmy zemědělských farem a kompenzovat různé ekologické újmy mají i jiné provozní dotace než jsou platby LFA, zejména přímé platby, platby za AEKO, ale i dotace na výrobní spotřebu a ostatní dotace na výrobu. Platby těchto dotací se na tvorbě čisté přidané hodnoty podílejí u jednotlivých hodnocených skupin různou měrou. Na grafu 10 je znázorněna výše ČPH bez plateb LFA ve srovnání se souhrnem provozních dotací bez plateb LFA (oboje v přepočtu na AWU).

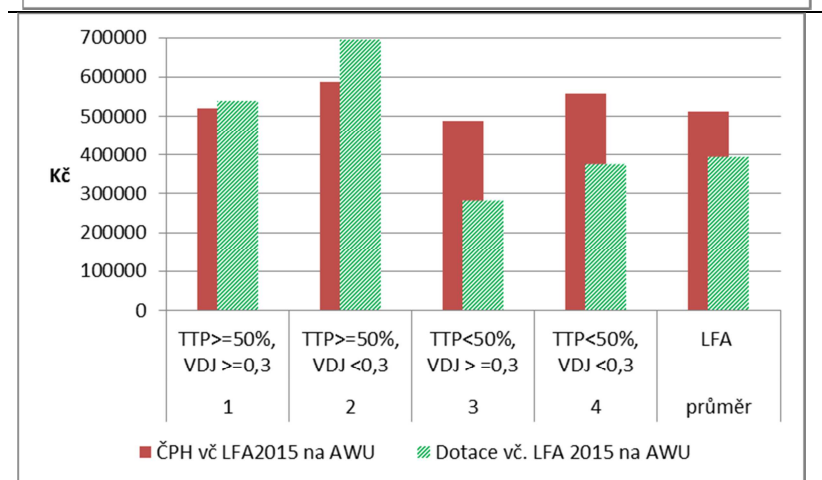
I bez plateb LFA dosahuje ČPH na AWU ve skupině 2 tj. zatravněné farmy s nízkou hustotou přežvýkavců (zaměření rostlinná výroba) úroveň nad průměrem tohoto ukazatele za všechny farmy v LFA a to hned za skupinou farem rostlinné výroby s nízkým zatravněním (skup. 4). Na rozdíl od skupiny 4 jsou ale výsledky hospodaření ve skupině 2 tvořeny z více než 100 % provozními dotacemi i v případě nezapočítání plateb LFA. Dotace u těchto farem pokrývají i část nákladů. Na 1 Kč produkce vynakládají tyto farmy v průměru 1,80 Kč nákladů (v porovnání u skupiny 1 činí nákladovost produkce v průměru 1,5 Kč, u skupin 3 a 4 cca 1,1 Kč na 1 Kč produkce). Také u zatravněných farem s živočišnou výrobou závisí výsledek hospodaření výhradně na dotacích, nedosahuje však úroveň zatravněných farem bez živočišné výroby.

K vyčíslení vlivu současných plateb LFA na výsledky hospodaření bylo využito modelu, který umožňuje odhadnout platby LFA po změnách od roku 2015. Suma LFA plateb za farmy FADN za roky 2011-13 byla nahrazena sumou, propočtenou podle výměry oprávněné plochy bloků farem v typech LFA * sazba za daný typ (včetně H1-H5) a se zohledněním degresivity plateb podle výměry z. p. dané farmy v LFA. Je třeba si uvědomit, že podíl plateb LFA na provozních dotacích je v průměru jen cca 13 %, maximálně za skupinu farem 1 cca 17%. V grafu 11 je porovnána modelovaná úroveň ČPH včetně plateb LFA 2015 a provozní dotace s platbami 2015.

Graf 10.
Porovnání úrovně ČPH a
provozních dotací bez LFA
plateb



Graf 11.
Porovnání úrovně ČPH a
provozních dotací včetně
plateb LFA 2015



Zdroj: FADN průměr 2011-13, LPIS 2011-13, vlastní výpočty s užitím metodiky 1211

Současná dotační politika nejvíce podporuje typ farem s vysokým zatravněním a s minimem přežvýkavců. Na jednu AWU je poskytováno cca 700 tis Kč provozních dotací. U zatravněných farem s vyšší hustotou přežvýkavců vyrovnávají současné LFA platby ČPH na AWU na úroveň průměru LFA. Dokonce i farmy bez přežvýkavců s nízkým zatravněním jsou na tom v tomto ukazateli hůře než zatravněné farmy bez přežvýkavců.

Zdůvodnění diferenciace sazeb na základě ČPH na AWU by mohlo vycházet z úvahy, že faremní systém, dosahující lepší výsledky než je průměr LFA, na jehož základě je odvozena základní sazba, by při vyplácení této základní sazby mohl být překompenzován (tab. 4).

Tab. 4 Čistá přidaná hodnota na AWU a relace k průměru LFA

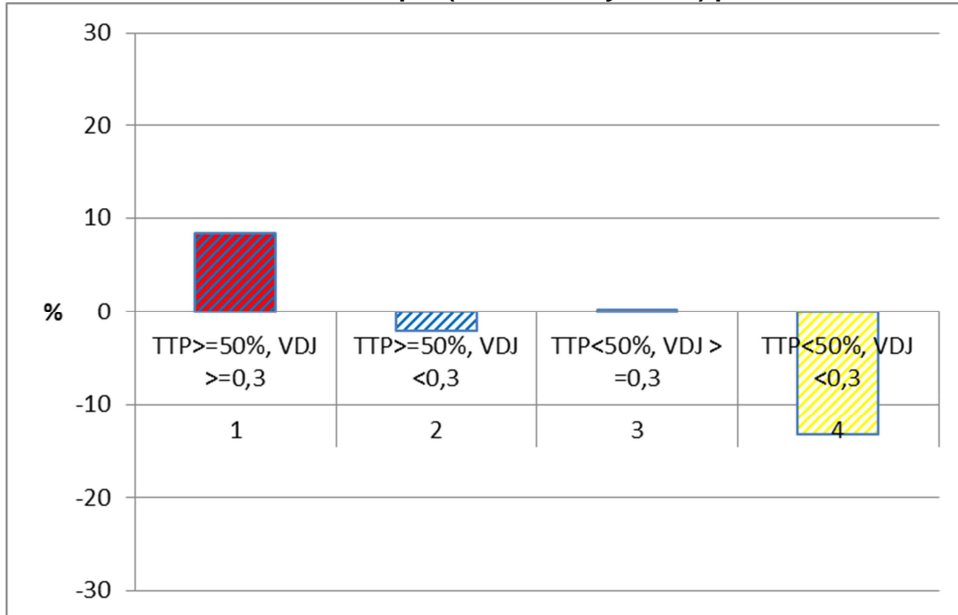
Skupina	1	2	3	4	průměr
	TTP >= 50%, VDJ >= 0,3	TTP >= 50%, VDJ < 0,3	TTP < 50%, VDJ >= 0,3	TTP < 50%, VDJ < 0,3	LFA
ČPH bez LFA tis Kč /AWU	427,1	472,7	461,5	533,7	462,8
ČPH vč. LFA 2015 tis Kč /AWU	519,2	587,0	487,7	557,0	513,0
Relace k průměru LFA celkem -%					
ČPH bez LFA tis Kč /AWU	92,3	102,1	99,7	115,3	100
ČPH vč. LFA 2015 tis Kč /AWU	101,2	114,4	95,1	108,6	100

Zdroj: FADN průměr 2011-13, LPIS 2011-13, vlastní výpočty s užitím metodiky 1211

Diferenciace je postavena na nepřímé úměře, tj. čím nižší je výsledek hospodaření ve vztahu k průměru, tím vyšší by bylo zvýšení sazeb a naopak.

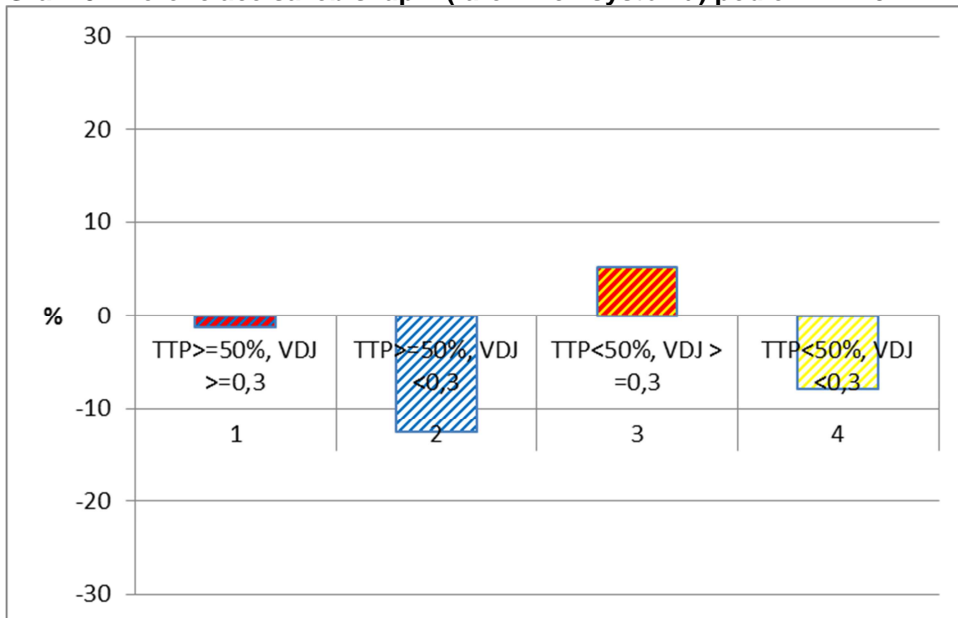
Možná diferenciace plateb podle ukazatele životaschopnosti v průměru zadaných faremních systémů je opět vyjádřena graficky (graf 12, 13).

Graf 12 Diferenciace sazeb skupin (faremních systémů) podle ČPH bez LFA v Kč na AWU



Zdroj: FADN průměr 2011-13 vlastní výpočty

Graf 13 Diferenciace sazeb skupin (faremních systémů) podle ČPH vč. LFA 2015 v Kč na AWU



Zdroj: FADN průměr 2011-13, LPIS 2011-13, vlastní výpočty s užitím metodiky 1211

Orientačně na žádost MZe byly propočteny i relace v podnikatelském důchodu. Tento ukazatel vyjadřuje objem prostředků, který farmě zůstane poté, kdy z čisté přidané hodnoty uhradí mzdy, pachtovné a úroky.

V případě zadaného třídění se v tomto ukazateli projeví výše zmíněný dopad různého zastoupení právnických a fyzických osob ve vytvořených skupinách. U skupin s vyšším zatravněním je nadprůměrný podíl neplacených pracovníků na celkovém počtu, zatímco ve skupině 3 tj. TTP<50%, VDJ >=0,3 převládají velké farmy (viz. Tab. 2), kde většina pracovních sil je placena. Odpočet mezd těchto placených AWU od ČPH způsobuje, že výsledný podnikatelský důchod je nižší než v průměru těchto skupin, kde objem odpočítávaných mezd je relativně nízký.

V tabulce 5 je uveden průměrný podíl neplacených AWU na celkovém počtu AWU.

Tab. 5 Průměrný podíl neplacených AWU na celkovém počtu AWU

Skupina	1	2	3	4	průměr
	TTP>=50%, VDJ >=0,3	TTP>=50%, VDJ <0,3	TTP<50%, VDJ >=0,3	TTP<50%, VDJ <0,3	LFA
Neplacené AWU / AWU celkem %	45,1	52,5	9,1	36,3	26,2

Zdroj: FADN průměr 2011-13 vlastní výpočty

V tabulce 6 jsou uvedeny hodnoty podnikatelského důchodu za vymezené skupiny farem:

Tab. 6 Podnikatelský důchod Kč na ha z. p. a relace k průměru LFA

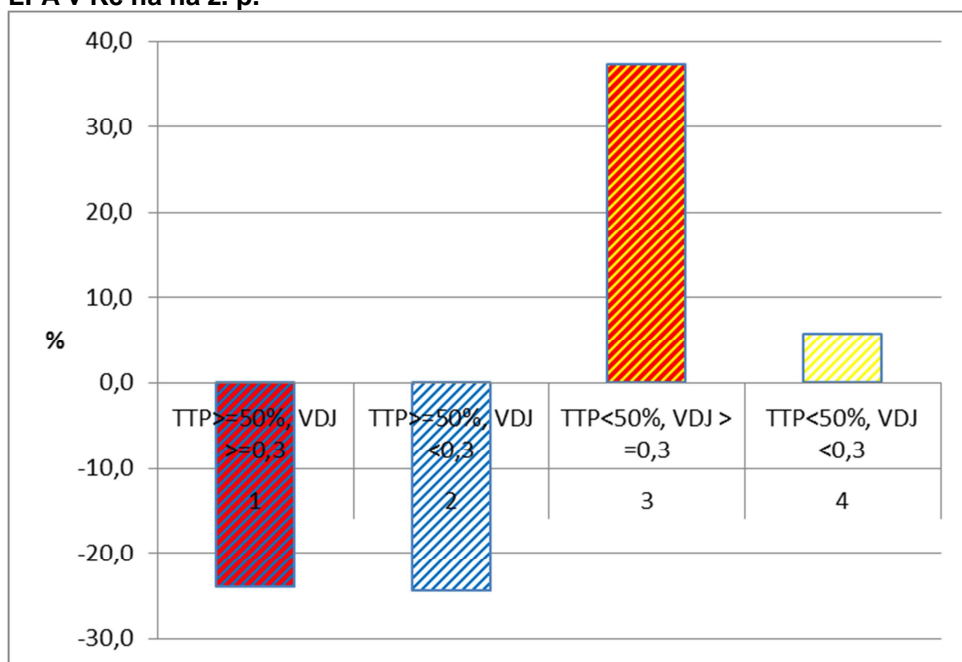
Skupina	1	2	3	4	průměr
	TTP>=50%, VDJ >=0,3	TTP>=50%, VDJ <0,3	TTP<50%, VDJ >=0,3	TTP<50%, VDJ <0,3	LFA
Podn. důchod bez LFA Kč/ha z. p.	5349	5466	3387	5010	4476
Podn. důchod vč. LFA 2015 Kč/ha z. p.	7607	7647	4210	5465	5780
relace k průměru LFA celkem %					
Podn. důchod bez LFA Kč/ha z. p.	119,5	122,1	75,7	111,9	100,0
Podn. důchod vč. LFA 2015 Kč/ha z. p.	131,6	132,3	72,8	94,5	100,0

Zdroj: FADN průměr 2011-13 vlastní výpočty

Pokud by měl jako základ pro relace mezi faremními systémy sloužit podnikatelský důchod bez LFA na ha z. p., pak tyto relace představuje graf 14. Pokud zvažujeme působení plateb LFA 2015 na podnikatelský důchod, vychází výrazný propad podnikatelského důchodu farem s nízkým zatravněním oproti průměru LFA.

Z výše uvedených důvodů výrazné odlišnosti vymezených skupin z hlediska průměrné velikosti a zejména průměrného podílu neplacených AWU nedoporučují autoři v případě diferenciací sazeb mezi takto tvořenými skupinami používat podnikatelský důchod na ha z. p. jako zdůvodnění.

Graf 14 Diferenciace sazeb skupin (faremních systémů) podle podnikatelského důchodu bez LFA v Kč na ha z. p.



Zdroj: FADN průměr 2011-13 vlastní výpočty

Celkové shrnutí

V tabulce 7 jsou shrnuty diference za jednotlivé skupiny farem s využitím jednotlivých ukazatelů (procenta oproti průměru LFA: nižší náklady = nižší sazby, nižší výsledky = vyšší sazby) pro jejich zdůvodnění. Lze doporučit, aby se pro zdůvodnění užíly nákladové ukazatele. Vyšší výrobní náklady ve farmách se zvířaty použilo jako argument Rakousko.

Finální nastavení relací pro faremní systémy je možné provést až v závěru prací na opatření, tj. po stanovení konkrétních sazeb.

Tab. 7 Shrnutí výsledků za skupiny – diference (%)

Ukazatel	1	2	3	4
	TTP \geq 50%, VDJ \geq 0,3	TTP \geq 50%, VDJ $<$ 0,3	TTP $<$ 50%, VDJ \geq 0,3	TTP $<$ 50%, VDJ $<$ 0,3
AWU/100 ha	-6	-27	21	-25
Odpisy Kč/ ha z. p.	-14	-13	16	-6
ČPH bez LFA tis Kč /AWU	8	-2	0	-13
ČPH vč. LFA 2015 tis Kč /AWU	-1	-13	5	-8

Zdroj: FADN průměr 2011-13, LPIS 2011-13, vlastní výpočty s užitím metodiky 1211

- Nejpočetnější skupinou farem v LFA je skupina 1: TTP \geq 50%, VDJ \geq 0,3
- Největší podíl půdy v LFA připadá na skupinu 3: TTP $<$ 50%, VDJ \geq 0,3
- Na základě nákladových ukazatelů bylo nalezeno možné zdůvodnění pro snížení sazeb pro farmy bez živočišné výroby (skupiny 2 a 4).
- Rovněž ukazatel ČPH na AWU indikuje snížení plateb u farem bez přežvýkavců.

Zpracovala: Štolbová a kol.

28. 4. 2016