

Návrh diferenciacie LFA-O s využitím ukazatele míra znevýhodnění

Jakub Kučera, Marie Štolbová, Edita Turková



MZe, 13. 6. 2016

Obsah prezentace

- Proč a jakým způsobem diferencovat LFA-O
- Návrh diferenciacie a bilance jednotlivých kategorií
- Výsledné mapy

Legislativní rámec

čl. 31 nařízení Evropského parlamentu a Rady (EU) č. 1305/2013:

Při výpočtu dodatečných nákladů a ušlých příjmů mohou členské státy v řádně odůvodněných případech diferencovat výši platby, aby zohlednily:

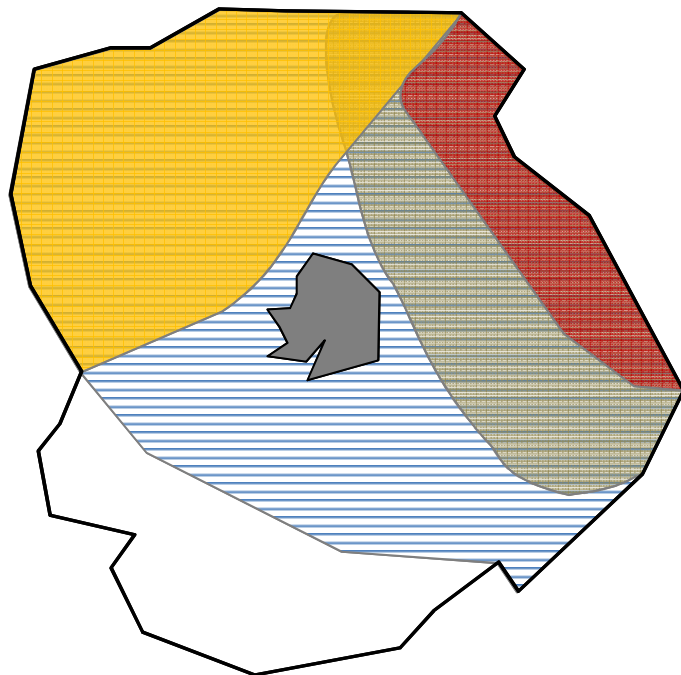
- závažnost zjištěného trvalého omezení, jež ovlivňuje zemědělskou činnost;
- zemědělský (faremní) systém.








Využití přírodního znevýhodnění při redefinici LFA-O

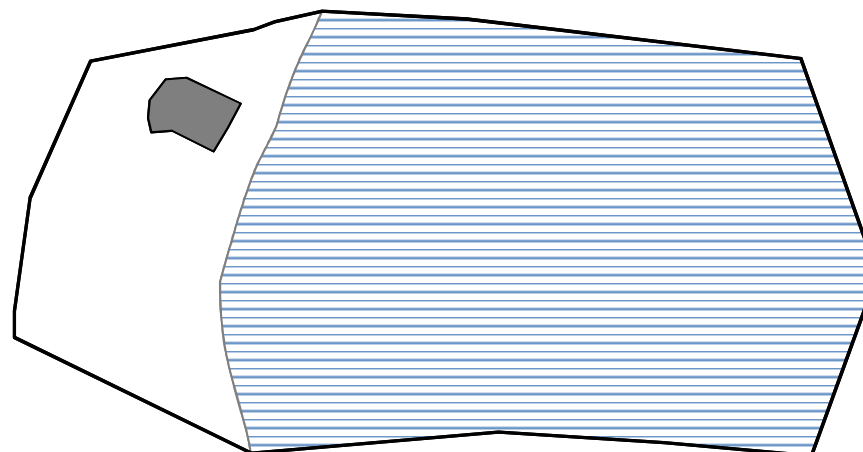
Při vymezení LFA-O se nesmí překrývající znevýhodnění kumulativně načítat

Obec (katastr) A



	nízká teplota	- 80 %		zastavěné území
	svažitost	- 30 %		
	skeletovitá půda	- 10 %		
	hlinitopísčité půdy	- 35 %		
znevýhodnění = 80 % => obec X v LFA-O				

Obec (katastr) B



	nízká teplota	- 80 %
---	---------------	--------

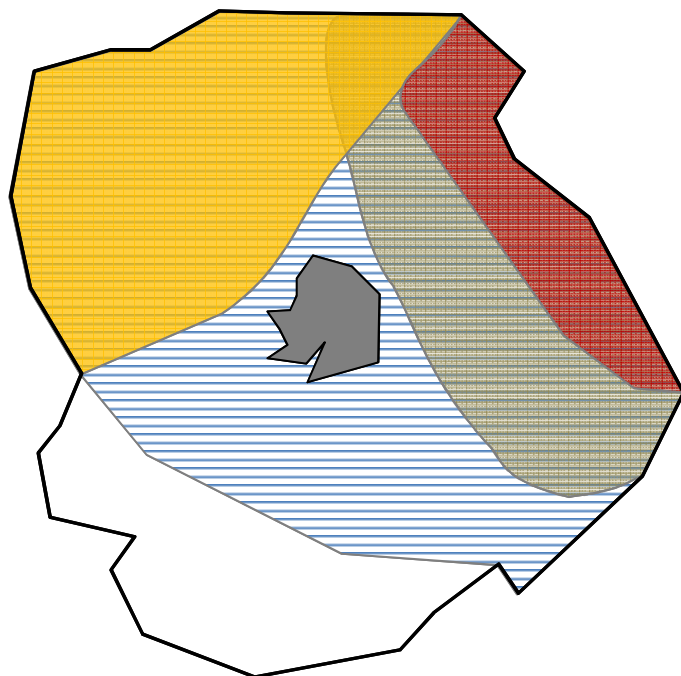
znevýhodnění = 80 % => obec X v LFA-O




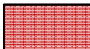

Zařazená obec musí dosáhnout min. 60 % a může mít max. 100 % znevýhodněné z.p.

Výpočet indexu přírodního znevýhodnění při diferenciaci LFA-O

index přír. znevýh. = součet znevýhodnění (včetně překryvu) na úrovni k.ú.

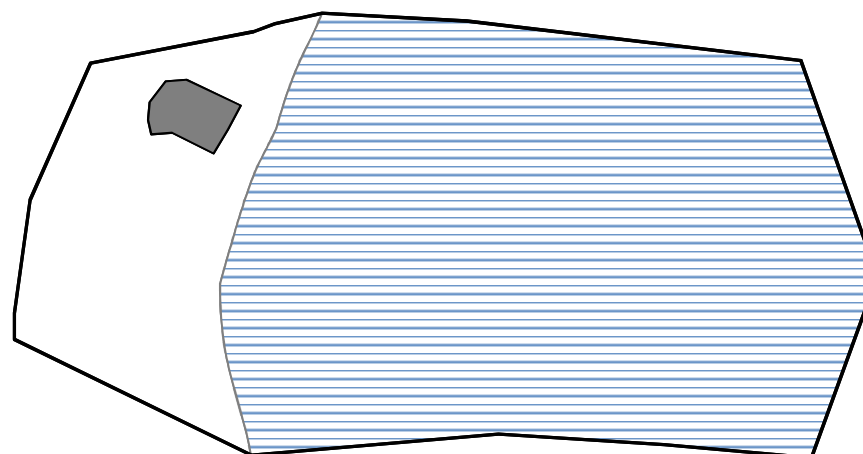
Katastr A



	nízká teplota	- 80 %		zastavěné území
	svažitost	- 30 %		
	skeletovitá půda	- 10 %		
	hlinitopísčité půdy	- 35 %		

index přír. znevýhod. = **155**

Katastr B



	nízká teplota	- 80 %
---	---------------	--------

index přír. znevýhod. = **80**

Index znevýhodnění v k.ú. může být nižší než 60 ale i mnohem vyšší než 100

Jak stanovit jednotlivé kategorie LFA-O

Jenksova klasifikační metoda přirozených zlomů

- cílem metody je nalézt pro předem daný počet podskupin hranice, které budou tyto skupiny oddělovat
- hledá se taková hranice, aby variabilita uvnitř skupin byla co nejnižší, naopak aby variabilita mezi skupinami byla vysoká
- na základě této metody byly navrženy 3 skupiny, kde index znevýhodnění je:

nad 202	(O1)	
mezi 122 a 202	(O2)	- např. katastr A (index=155)
do 122	(O3)	- např. katastr B (index=80)

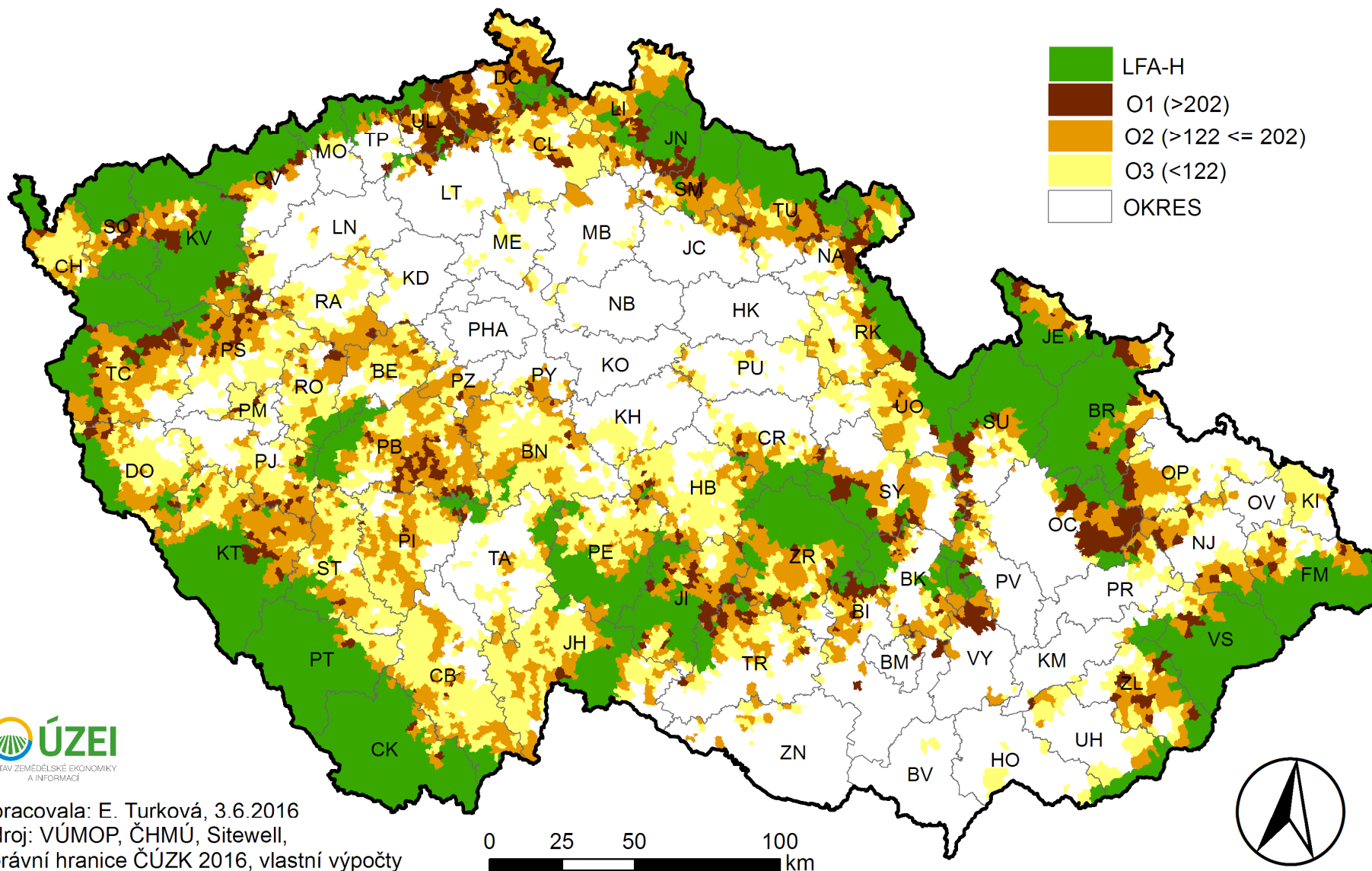
Návrh diferenciacie a bilance kategórií LFA-O

Kategorie	Vymezení dle indexu znevýhodnění	Průměrný index znevýhodnění	TP	z. p.	Podíl na O celkem	Průměrné zatrávnění	Přežvýkavci	Hustota přežvýkavců	Návrh diferenciacie sazby
			tis. ha	tis. ha	%	%	počet VDJ	VDJ / ha z.p.	%
O1	nad 202	237	69	116	8	59	48 632	0,42	187
O2	(122;202>	154	224	528	39	42	222 447	0,42	121
O3	do 122	90	187	725	53	26	267 109	0,37	71
Σ O		127	479	1 369	100	35	538 189	0,39	100

Zdroj: LPIS 2015, registr zvířat 2015

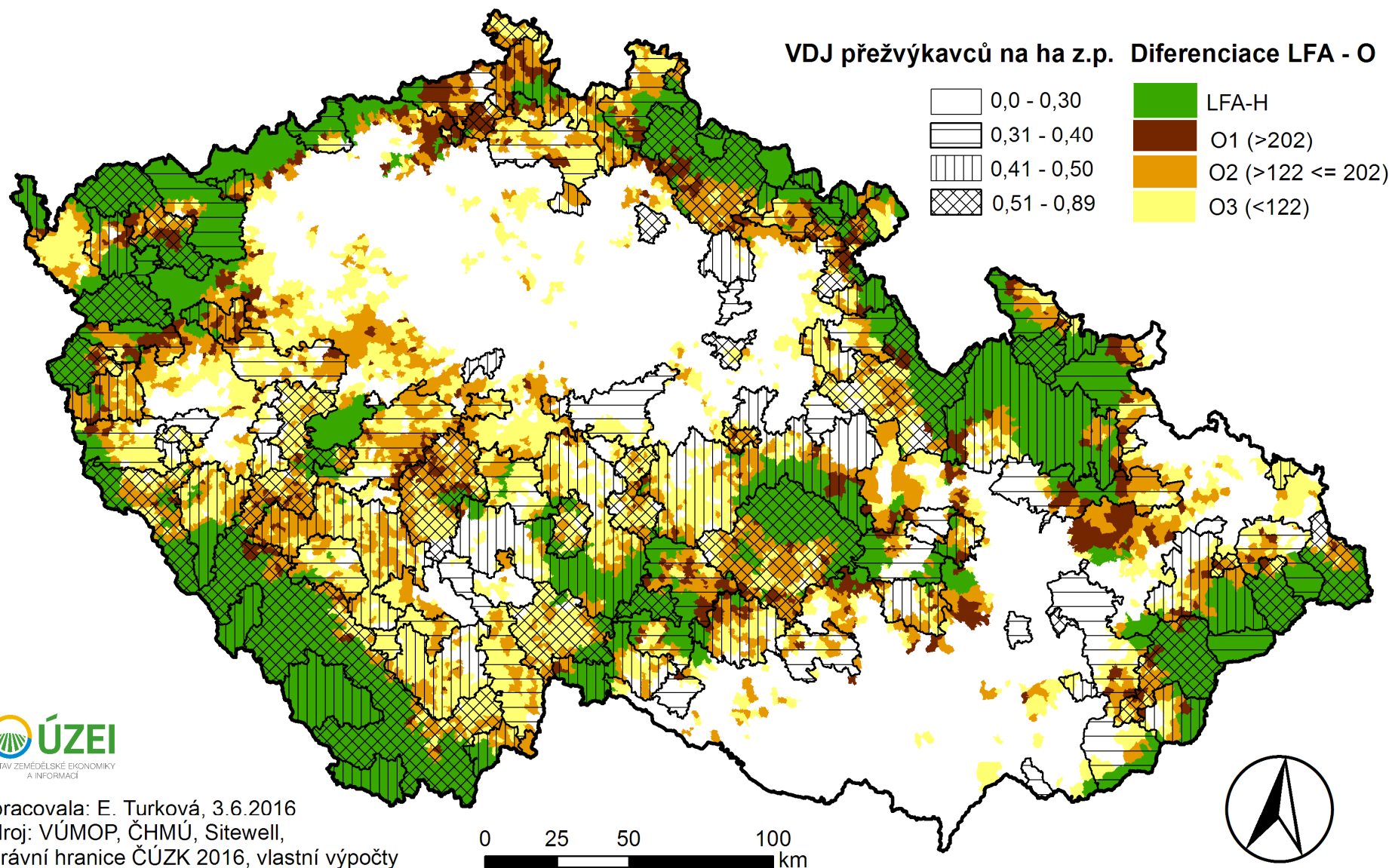


Návrh diferenciacie LFA-O s využitím ukazatele index znevýhodnění



Zpracovala: E. Turková, 3.6.2016
Zdroj: VÚMOP, ČHMÚ, Sitewell,
správní hranice ČÚZK 2016, vlastní výpočty

Návrh diferenciacie LFA-O a překryv s údajem o hustotě zvířat (VDJ/ha)



Závěr

- Tento návrh představuje jen diferenciaci podle míry přírodního znevýhodnění.
- Samozřejmě nastává situace, kdy katastry v současnosti zařazené v OA budou zařazeny v O2 či O3.
- Finální sazba by měla být ovlivněna ještě faremním systémem (FS). Pokud by to byl systém RV/ŽV, nastane situace, kdy O3 s FS ŽV bude mít vyšší sazbu než O3 s FS RV a naopak O1 s FS RV nižší sazbu než O1 s ŽV.

