

## Variantní zpracování návrhu jemného doladění pro oblasti s přírodním znevýhodněním na základě kritéria HRRE

Ve všech prezentovaných variantách bylo uplatněno jemné doladění na základě dvou kritérií. Prvním z nich je kritérium odvodňovacích zařízení, které bylo použito i ve dvou následujících variantách. Principem použití tohoto kritéria je identifikace ploch, na nichž bylo zjištěno znevýhodnění na základě zamokřených půd, které bylo vyrovnáno odvodňovacím zařízením (vybudovaným v posledních desetiletích, tedy s předpokladem, že je funkční). Druhým kritériem je hrubý roční rentní efekt (HRRE). Toto kritérium bylo uplatněno na všechna společná biofyzikální kritéria vyjma svažitosti.

HRRE je spočítán ve třech variantách<sup>1</sup>, jejichž dopady na vymezení LFA oblastí jsou představeny dále. V žádné z počítaných variant nebylo uvažováno s budoucím vymezením specifických LFA (LFA-S).

### Varianta 1 – HRRE se zaměřením na skot

Ve variantě 1 je použito jako druhé kritérium hrubý roční rentní efekt (HRRE) se zaměřením na skot. Celkem bylo na základě varianty 1 zařazeno do LFA 53,2 % zemědělské půdy v LPIS, což představuje 1892 tis. ha zemědělské půdy (tab. 1). Ze současných ploch ostatních LFA (LFA-O) bylo vyřazeno 116 tis. ha, z toho 40 tis. ha činí současný podtyp LFA-OA (tj. 34 % všech vyřazených LFA-O) a 76 tis. činí podtyp LFA-OB, vzniklý na základě homogenizace LFA typu O (tj. 66 % všech vyřazených LFA-O). Ze současných téměř 209 tis. ha z.p., které jsou zařazeny ve specifických LFA (LFA-S) nesplnilo podmínky pro zařazení do redefinovaných LFA-O pouze 16 tis. ha, zbylých 193 tis. ha bylo přeřazeno z LFA-S do LFA-O.

Tab. 1 – Vymezení LFA oblastí po uplatnění jemného doladění na základě HRRE – var. 1 – zaměření na skot

LFA 2016	Počet k.ú.	Orná půda <sup>1)</sup>	TTP	Zemědělská půda <sup>2)</sup>	Podíl z.p.
	počet	tis. ha	tis. ha	tis. ha	%
H	2 475	145	376	523	14,7
O	5 460	881	479	1 369	38,5
<b>LFA celkem</b>	<b>7 935</b>	<b>1 026</b>	<b>855</b>	<b>1 892</b>	<b>53,2</b>
N	5 091	1 505	121	1 663	46,8
z toho:					
nesplnilo O	445	93	22	116	3,3
nesplnilo S	89	7	9	16	0,5
ostatní nezař.	4 557	1 405	90	1 531	43,1
<b>Suma celkem</b>	<b>13 026</b>	<b>2 531</b>	<b>976</b>	<b>3 555</b>	<b>100,0</b>

Pozn.:

<sup>1)</sup> orná půda zahrnuje kategorie orná půda, úhor, travní porosty na orné půdě

<sup>2)</sup> zemědělská půda nezahrnuje kategorii zalesněné plochy

H=horské LFA, O=ostatní LFA, S=specifické LFA, N=nezařazeno do LFA

Zdroj: LPIS k 31.5.2015

V celkové bilanci bylo ve variantě 1 zařazeno 243 tis. ha z.p., které v současnosti nejsou zařazeny do LFA, na druhou stranu nesplnilo podmínky pro zařazení 132 tis. ha. z.p., které v současnosti jsou v LFA-O či LFA-S. Z

<sup>1</sup> Podrobný popis rozdílů mezi variantami byl předán MZe dne 22.4.2016

vyřazené plochy nesplnilo 72 tis. ha podmínky prvního kroku vymezení, 60 tis. ha bylo vyřazeno vlivem jemného doladění. Ve výsledku je tedy na základě redefinice podle var. 1 celkově v LFA zařazeno o 111 tis. ha více z.p. než v současnosti (tab. 2).

**Tab. 2 – Bilance nově zařazených a vyřazených oblastí v porovnání se současným vymezením LFA oblastí – var. 1**

Výměra z.p. nově zařazené v LFA	Výměra z.p. vyřazené z LFA	Rozdíl z.p. mezi původním vymezením a novým vymezením	Výměra z.p. oblastí, které přešly z LFA-S do LFA-O
tis. ha	tis. ha	tis. ha	tis. ha
243	132	111	193
z toho:			
	nesplnily 1. krok	vyřazený 2. krokem	
	72	60	

Poznámka: Bilanční tabulky pro variantu 1 byly oproti předchozí prezentované verzi aktualizovány. Tím došlo k navýšení z.p. v LFA o cca 2 tis. ha a přibýlo v LFA-O ještě 8 katastrálních území.

## Varianta 2 – HRRE se zaměřením na obiloviny

Ve variantě 2 bylo uplatněno jako druhé kritérium (prvním je odvodňovací zařízení) HRRE se zaměřením na obiloviny. Celkem bylo na základě varianty 2 zařazeno do LFA přes 50,5 % zemědělské půdy v LPIS, což představuje 1 795 tis. ha zemědělské půdy (tab. 3). Ze současných LFA-O bylo vyřazeno 168 tis. ha, z toho 51 tis. ha činí současný podtyp LFA-OA (tj. 30 % všech vyřazených LFA-O) a 117 tis. činí podtyp LFA-OB. Ze současných téměř 209 tis. ha z.p., které jsou zařazeny v LFA-S nespĺnilo podmínky pro zařazení do redefinovaných LFA-O 20 tis. ha, zbylých 189 tis. ha bylo přeřazeno z LFA-S do LFA-O.

Tab. 3 – Vymezení LFA oblastí po uplatnění jemného doladění na základě HRRE – var. 2 – zaměřením na obiloviny

LFA 2016	Počet k.ú.	Orná půda <sup>1)</sup>	TTP	Zemědělská půda <sup>2)</sup>	Podíl z.p.
	počet	tis. ha	tis. ha	tis. ha	%
H	2 475	145	376	523	14,7
O	5 104	808	455	1 272	35,8
<b>LFA celkem</b>	<b>7 579</b>	<b>953</b>	<b>831</b>	<b>1 795</b>	<b>50,5</b>
N	5 447	1 577	145	1 761	49,5
z toho:					
nesplnilo O	654	132	34	168	4,7
nesplnilo S	110	7	13	20	0,6
ostatní nezař.	4 683	1 438	98	1 573	44,2
<b>Suma celkem</b>	<b>13 026</b>	<b>2 531</b>	<b>976</b>	<b>3 555</b>	<b>100,0</b>

Pozn.:

<sup>1)</sup> orná půda zahrnuje kategorie orná půda, úhor, travní porosty na orné půdě

<sup>2)</sup> zemědělská půda nezahrnuje kategorii zalesněné ploch

H=horské LFA, O=ostatní LFA, S=specifické LFA, N=nezařazeno do LFA

Zdroj: LPIS k 31.5.2015

V celkové bilanci bylo ve variantě 2 zařazeno 202 tis. ha z.p., které v současnosti nejsou zařazeny do LFA, na druhou stranu nespĺnilo podmínky pro zařazení 188 tis. ha z.p., které v současnosti jsou v LFA-O či LFA-S. Z vyřazené plochy bylo 116 tis. ha vyřazeno přímo vlivem jemného doladění. Ve výsledku je tedy na základě redefinice podle var. 2 celkově v LFA zařazeno pouze o 13 tis. ha více z.p. než v současnosti (tab. 4).

Tab. 4 – Bilance nově zařazených a vyřazených oblastí v porovnání se současným vymezením LFA oblastí – var. 2

Výměra z.p. nově zařazené v LFA	Výměra z.p. vyřazené z LFA	Rozdíl z.p. mezi původním vymezením a novým vymezením	Výměra z.p. oblastí, které přešly z LFA-S do LFA-O
tis. ha	tis. ha	tis. ha	tis. ha
202	188	13	189
	z toho:		
	nesplnily 1. krok	vyřazeny 2. krokem	
	72	116	

### Varianta 3 – HRRE podle zastoupení plodin v ČR

Ve variantě 3 bylo stejně jako v předchozích uplatněno kritérium odvodňovacích zařízení a HRRE, avšak pro kritérium HRRE byly jednotlivé plodiny navrženy v poměru odpovídajícím struktuře plodin na základě soupisu ploch osevů podle Českého statistického úřadu.

Celkem bylo na základě varianty 3 zařazeno do LFA 52,2 % zemědělské půdy v LPIS, což představuje 1 854 tis. ha zemědělské půdy (tab. 5). Ze současných LFA-O bylo vyřazeno 134 tis. ha, z toho 42 tis. ha činí podtyp LFA-OA (tj. 31 % všech vyřazených LFA-O) a 92 tis. činí podtyp LFA-OB (tj. 69 % všech vyřazených LFA-O). Stejně jako v předchozí variantě 2 nesplnilo ze současných LFA-S podmínky pro zařazení do redefinovaných LFA-O 20 tis. ha, zbylých 189 tis. ha bylo přeřazeno do LFA-O.

Tab. 5 – Vymezení LFA oblastí po uplatnění jemného doladění na základě HRRE – var. 3 – zastoupení plodin podle statistiky ČSÚ

LFA 2016	Počet k.ú.	Orná půda <sup>1)</sup>	TTP	Zemědělská půda <sup>2)</sup>	Podíl z.p.
	počet	tis. ha	tis. ha	tis. ha	%
H	2 475	145	376	523	14,7
O	5 319	856	467	1 332	37,5
<b>LFA celkem</b>	<b>7 794</b>	<b>1 001</b>	<b>842</b>	<b>1 854</b>	<b>52,2</b>
N	5 232	1 530	134	1 701	47,8
z toho:					
nesplnilo O	527	107	26	134	3,8
nesplnilo S	108	7	13	20	0,6
ostatní nezař.	4 597	1 416	95	1 547	43,5
<b>Suma celkem</b>	<b>13 026</b>	<b>2 531</b>	<b>976</b>	<b>3 555</b>	<b>100,0</b>

Pozn.:

<sup>1)</sup> orná půda zahrnuje kategorie orná půda, úhor, travní porosty na orné půdě

<sup>2)</sup> zemědělská půda nezahrnuje kategorii zalesněné plochy

H=horské LFA, O=ostatní LFA, S=specifické LFA, N=nezařazeno do LFA

Zdroj: LPIS k 31.5.2015

V celkové bilanci bylo ve variantě 3 zařazeno 227 tis. ha z.p., které v současnosti nejsou zařazeny do LFA, na druhou stranu nesplnilo podmínky pro zařazení 154 tis. ha. z.p., které v současnosti jsou v LFA-O či LFA-S. Z vyřazené plochy nesplnilo 82 tis. ha vlivem jemného doladění. Ve výsledku je tedy na základě redefinice podle var. 3 celkově v LFA zařazeno o 73 tis. ha více z.p. než v současnosti (tab. 6).

Tab. 6 – Bilance nově zařazených a vyřazených oblastí v porovnání se současným vymezením LFA oblastí – var. 3

Výměra z.p. nově zařazené v LFA	Výměra z.p. vyřazené z LFA	Rozdíl z.p. mezi původním vymezením a novým vymezením	Výměra z.p. oblastí, které přešly z LFA-S do LFA-O
tis. ha	tis. ha	tis. ha	tis. ha
227	154	73	189
z toho:			
	nesplnily 1. krok	vyřazený 2. krokem	
	72	82	

## Porovnání jednotlivých variant jemného doladění

Tabulka 7 zobrazuje v procentech podíl zemědělské půdy zařazené do jednotlivých typů LFA v současnosti oproti třem výše popsaným variantám jemného doladění. Vymezení horských LFA zůstává bez změny, vymezení specifických LFA tyto propočty neuvažují.

Tab. 7 – Porovnání variant jemného doladění (% z.p.1) v jednotlivých typech LFA)

var. HRRE číslo: var. HRRE název:	Současnost	1 skot	2 obilniny	3 ČSÚ
H	14,7	14,7	14,7	14,7
O	29,5	38,5	35,8	37,5
S	5,9	0,0	0,0	0,0
<b>LFA celkem</b>	<b>50,1</b>	<b>53,2</b>	<b>50,5</b>	<b>52,2</b>
N	49,9	46,8	49,5	47,8
<b>Suma celkem</b>		100,0	100,0	100,0

<sup>1)</sup> zemědělská půda nezahrnuje kategorii zalesněné plochy

Pozn: H=horské LFA, O=ostatní LFA, S=specifické LFA, N=nezařazeno do LFA

Zdroj: LPIS k 31.5.2015, vlastní výpočty

Bližší pohled na typ ostatní LFA nabízí tabulka 8. Jsou zde vedle sebe podíly zemědělské půdy zařazené do LFA-O pro jednotlivé varianty jemného doladění. Z toho bylo vyčísleno, kolik procent z veškeré zemědělské půdy evidované v LPIS bylo nově přeřazeno ze současných nezařazených oblastí (N) do ostatních LFA a kolik bylo naopak vyřazeno. Nejvíce nově zařazených LFA-O je ve variantě 1 (6,8 % z.p.). Naopak nejvíce vyřazených oblastí LFA-O vykazuje varianta 2 (4,7 % z.p.). Ve všech třech variantách přešlo ze specifických do ostatních LFA mezi 5,3 až 5,4 % zemědělské půdy. To je také příčinou významného nárůstu plochy z.p. uvnitř typu LFA-O ve srovnání se současností. Nejvíce zemědělské půdy v LFA-O přibýlo v případě varianty 1 (9 % veškeré z.p.).

Tab. 8 – Bilance % z.p. v LFA-O: transfer mezi jednotlivými typy LFA vlivem redefinice

var. HRRE číslo: var. HRRE název:	Současnost	1 skot	2 obilniny	3 ČSÚ
LFA-O	29,5	38,5	35,8	37,5
z toho:				
Přibýlo do O z N		6,8	5,7	6,4
Vypadlo z O do N		3,3	4,7	3,8
rozdíl		3,6	1,0	2,6
přešlo z S do O		5,4	5,3	5,3
celkem přibýlo v O		9,0	6,3	7,9

Pozn: O=ostatní LFA, S=specifické LFA, N=nezařazeno do LFA

Zdroj: vlastní výpočty

Všechny tři zpracované varianty pracují jen s redefinicí LFA-O, proto u typu LFA-S není oproti současnosti v žádné z variant přiřazena výměra z.p. Jak již bylo řečeno, dochází k tomu, že většina oblastí LFA-S přechází do typu LFA-O a z těch, které nepřešly, se jedná v případě varianty 1 o 0,5 % a v případě variant 2 a 3 o 0,6 % veškeré z.p. v LPIS (tab. 9).

**Tab. 9 – Bilance % z.p. v LFA-S: transfer mezi jednotlivými typy LFA vlivem redefinice**

var. HRRE číslo:		Současnost	1	2	3
var. HRRE název:			skot	obilniny	ČSÚ
LFA-S		5,9	0,0	0,0	0,0
z toho:	přešlo z S do O		5,4	5,3	5,3
	vyřazeno z S do N		0,5	0,6	0,6

Pozn: O=ostatní LFA, S=specifické LFA, N=nezařazeno do LFA

Zdroj: vlastní výpočty

Pokud bude cílem maximální rozsah budoucích LFA, zdá se neúspěšnější varianta 1, při níž celkem do LFA přibýlo 3,1 % zemědělské půdy. Pokud bude cílem co nejmenší změna v celkové bilanci LFA při srovnání současného a budoucího rozsahu, vychází nejlépe varianta 2 (HRRE se zaměřením na obilniny), kdy došlo k nárůstu z.p. v LFA jen o 0,4 % z.p. Je třeba upozornit na to, že u této varianty je největší podíl vyřazovaných oblastí.

**Tab. 10 – Bilance % z.p. v LFA celkem: podíly z.p. vyřazené a nově zařazené**

var. HRRE číslo:		Současnost	1	2	3
var. HRRE název:			skot	obilniny	ČSÚ
LFA celkem		50,1	53,2	50,5	52,2
z toho:	vyřazeno		3,7	5,3	4,3
	nově zařazené		6,8	5,7	6,4
	celkem přibýlo v LFA		3,1	0,4	2,1

Zdroj: vlastní výpočty

## Závěr

Byly zpracovány tři varianty jemného doladění, které se od sebe liší v podrobné metodice výpočtu jednoho z kritérií pro jemné doladění, hrubého ročního rentního efektu. Varianta 1, u níž je HRRE zaměřen na chov skotu, vykazuje největší rozsah zemědělské půdy zařazené do LFA (celkem 53,5 % veškeré z.p.).

Naopak nejmenší rozsah z.p. zařazené v LFA vykazuje varianta 2 se zaměřením HRRE na obilniny. U této varianty vychází celkový podíl z.p. v LFA 50,5 %, což je jen o 0,4 % více než v současnosti. Neznamena to však, že tato varianta představuje nejmenší změny z hlediska územního dopadu. Spíše naopak, neboť varianta 2 vykazuje největší podíl z.p., která je v současnosti v LFA a přitom nesplnila podmínky redefinice (celkem 5,3 % z.p.).

Varianta 3 reprezentuje strukturu průměrného zastoupení plodin v ČR. V tomto případě přibýlo v LFA oproti současnosti 2,1 % z veškeré z.p. a celkový podíl z.p. v LFA činí 52,2 %.

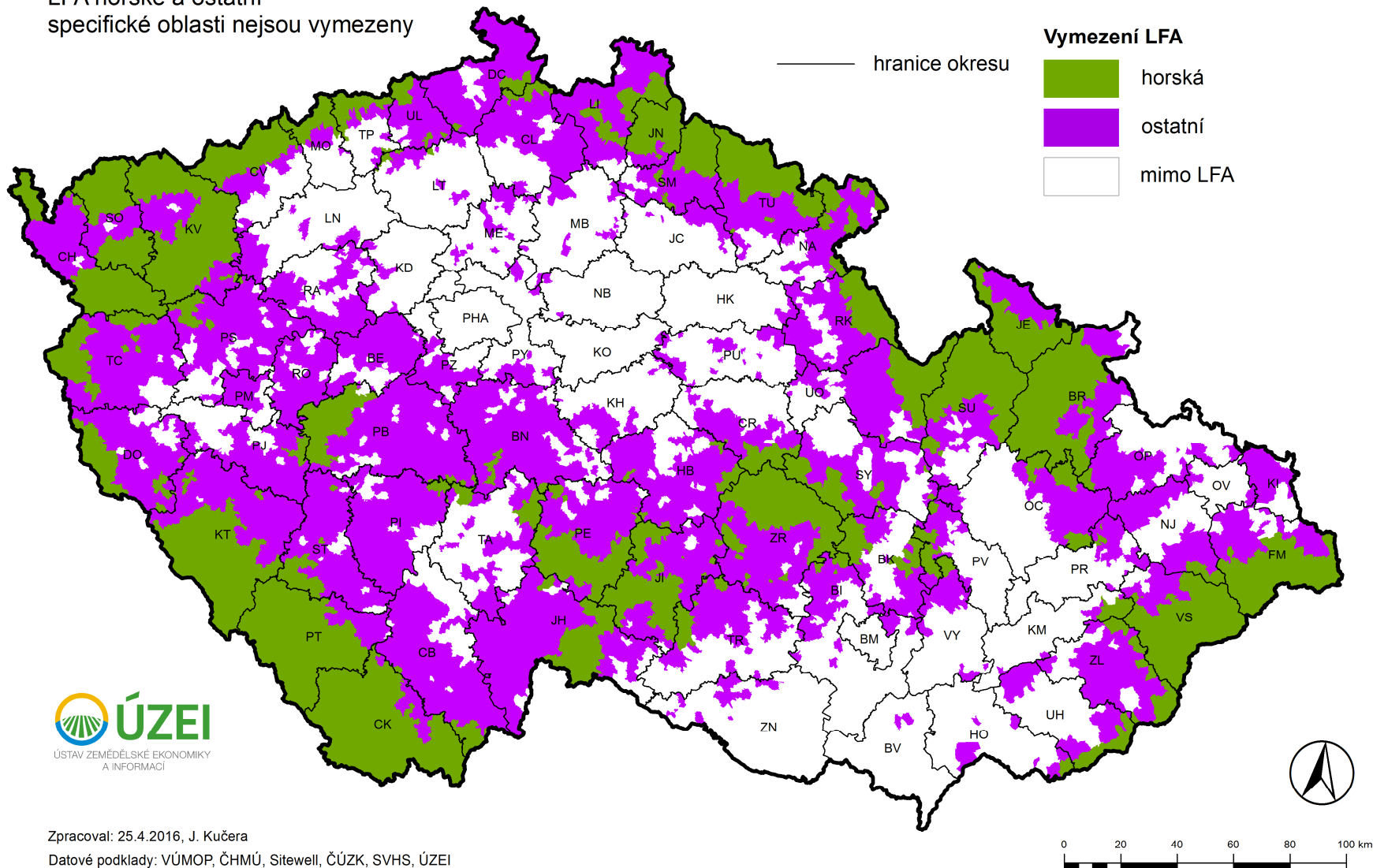
Příloha: Mapy č. 1 až 9.

Zpracoval: Kučera s využitím podkladů k HRRE (Voltr, Hruška), ÚZEI, 27.4.2016

## Mapové přílohy

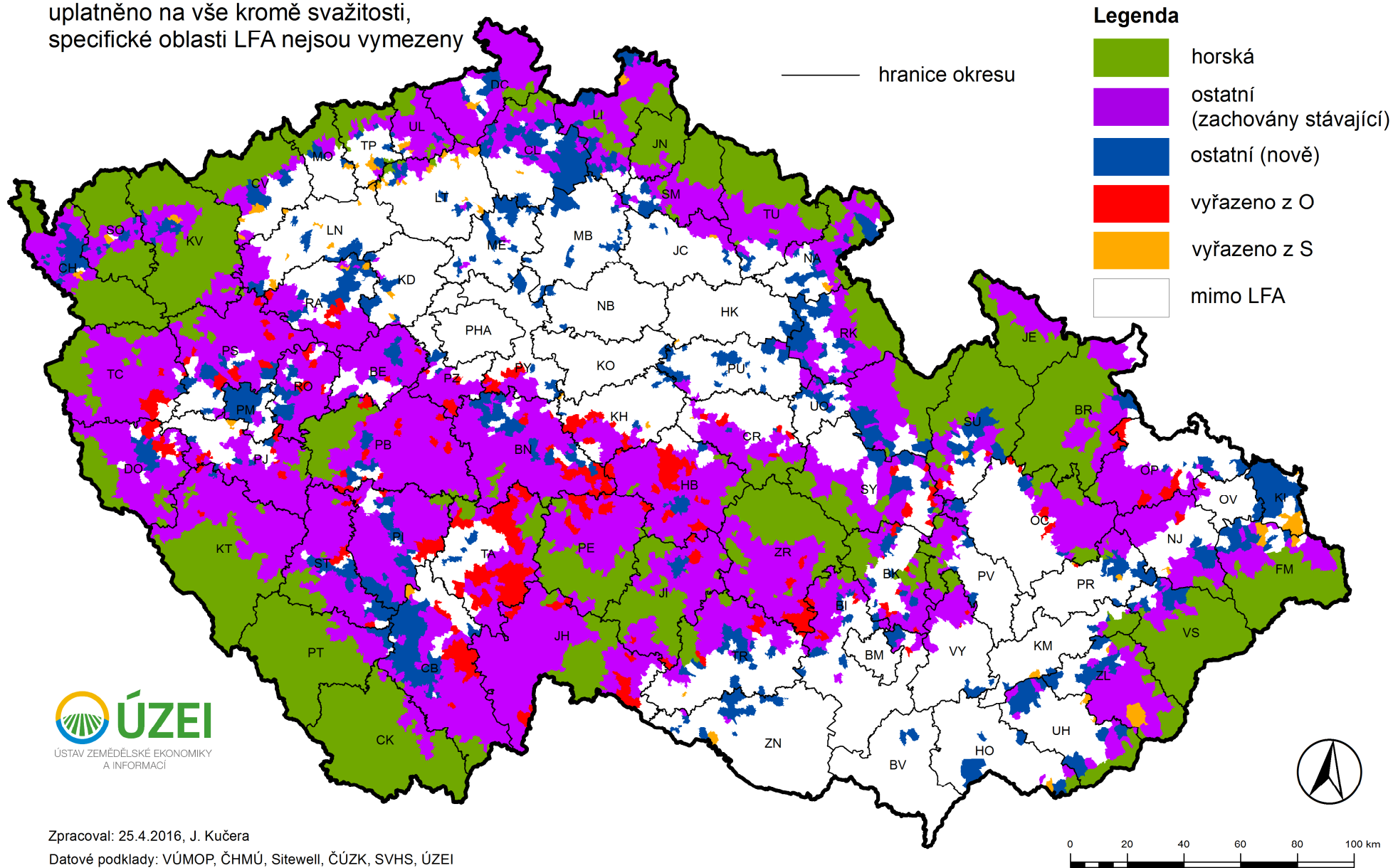
Obr. 1 – Celkový rozsah oblastí LFA po uplatnění jemného doladění na základě varianty 1 (HRRE se zaměřením na skot)

LFA horské a ostatní  
specifické oblasti nejsou vymezeny



Obr. 2 – Celkový dopad varianty 1 se zvýrazněním nově zařazených a vyřazených oblastí

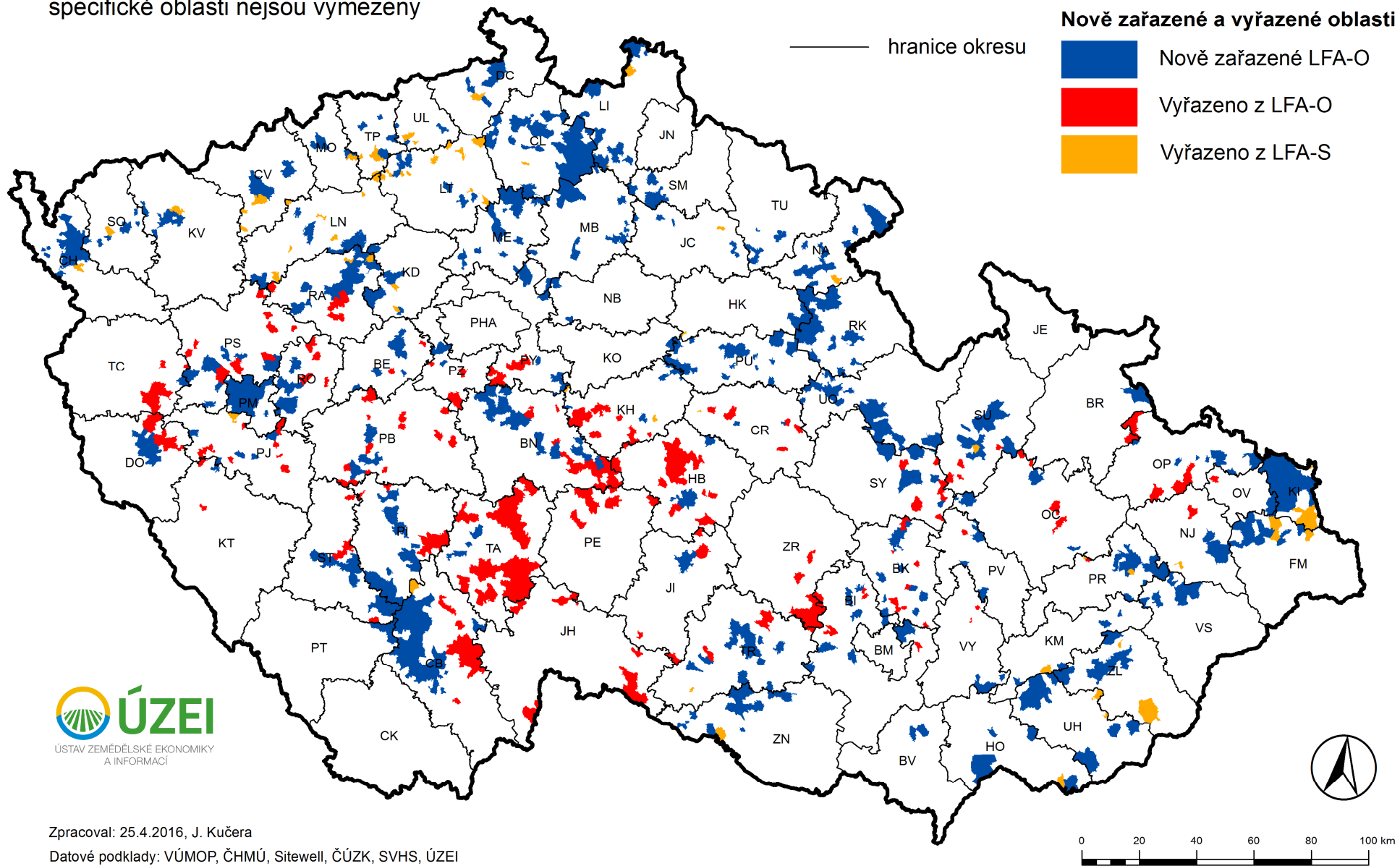
FT: odvodnění a HRRE (zaměřeni na skot) v LAU2; hraniční hodnota = 80% průměru ČR bez horských LFA, uplatněno na vše kromě svažitosti, specifické oblasti LFA nejsou vymezeny





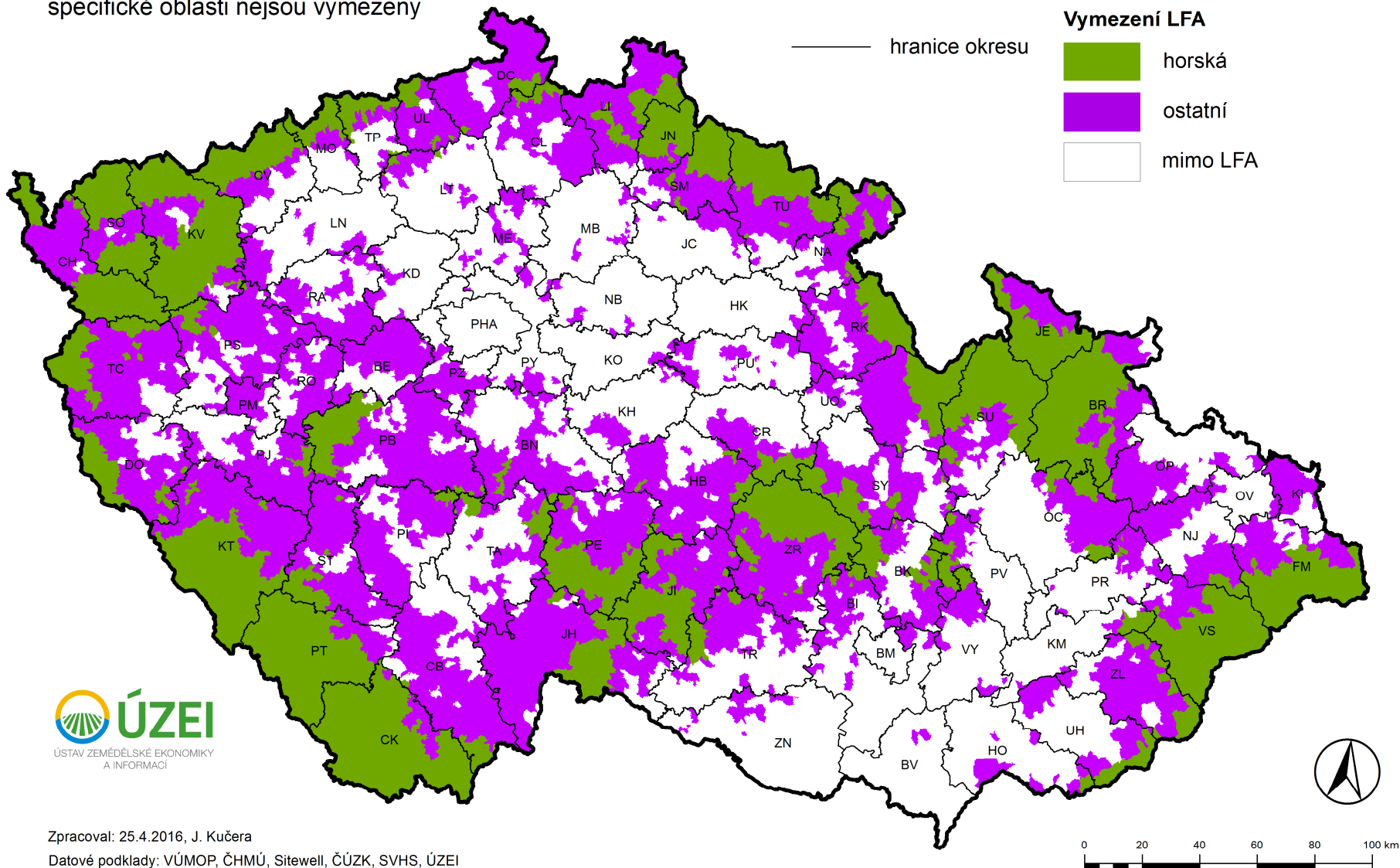
Obr. 3 - Porovnání nově zařazených a vyřazených oblastí po uplatnění jemného doladění na základě varianty 1 (HRRE se zaměřením na skot)

LFA nové a LFA vyřazené  
specifické oblasti nejsou vymezeny



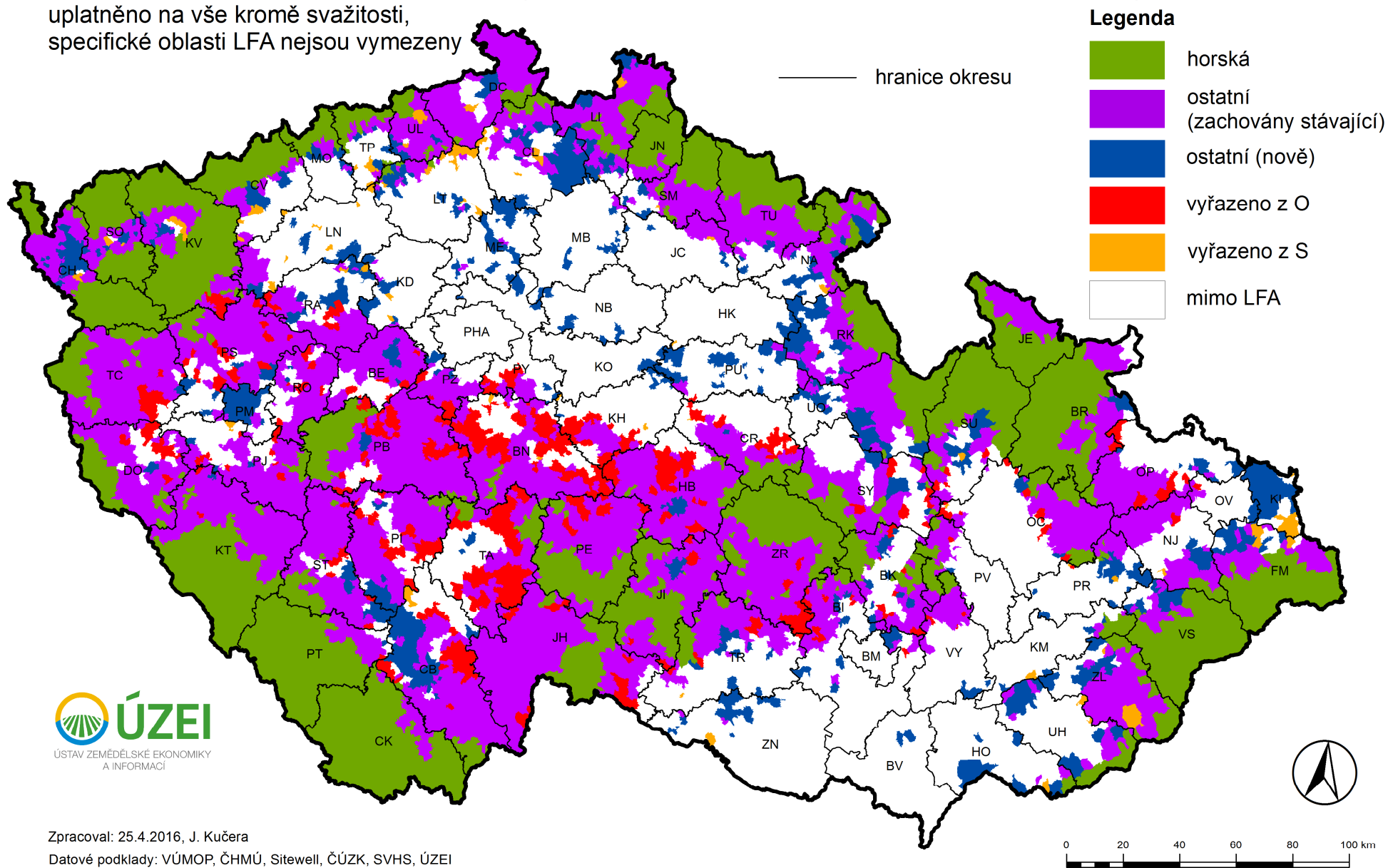
Obr. 4 – Celkový rozsah oblastí LFA po uplatnění jemného doladění na základě varianty 2 (HRRE se zaměřením na obiloviny)

LFA horské a ostatní  
specifické oblasti nejsou vymezeny



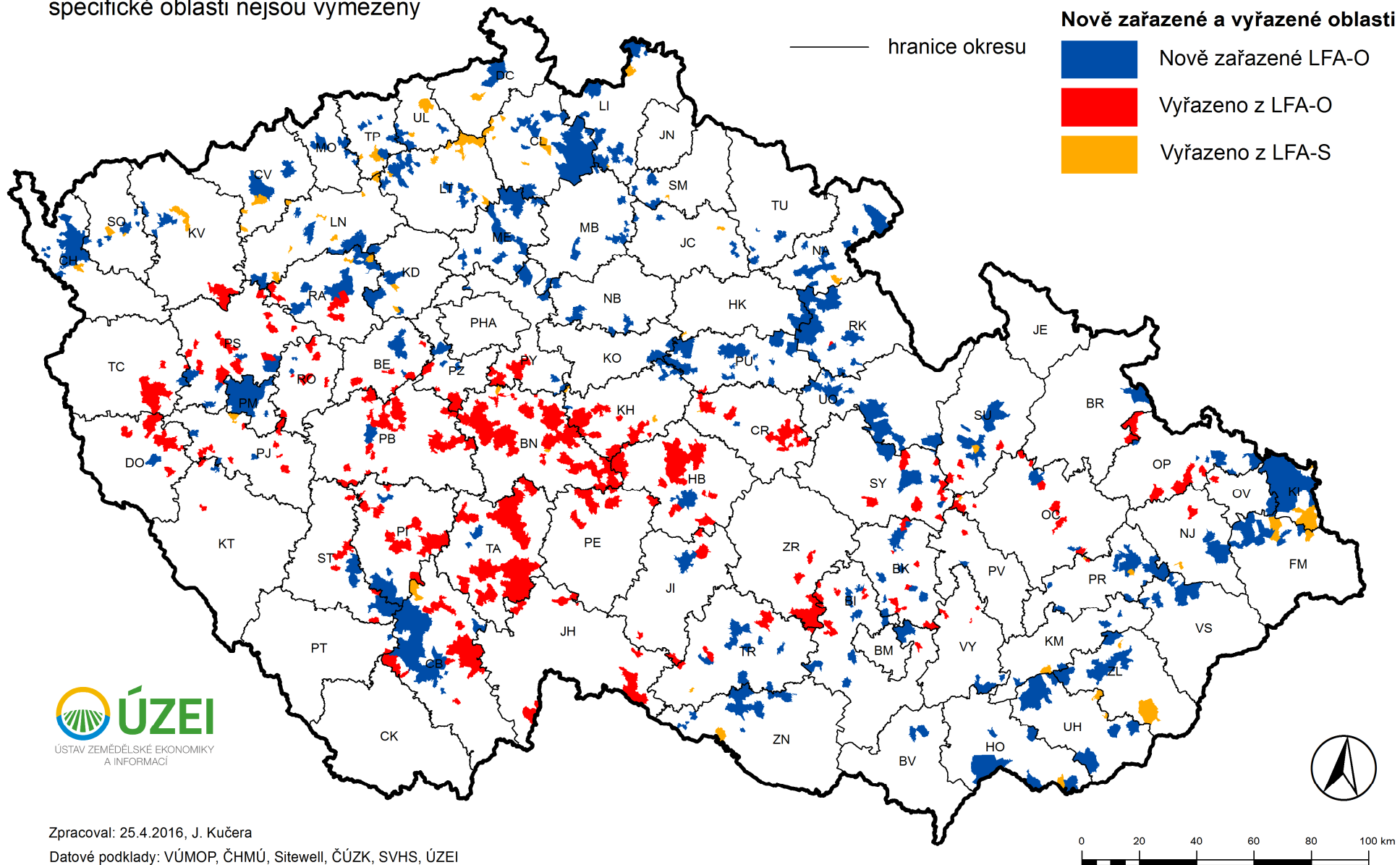
Obr. 5 – Celkový dopad varianty 2 se zvýrazněním nově zařazených a vyřazených oblastí

FT: odvodnění a HRRE (zaměřeni na obiloviny) v LAU2; hraniční hodnota = 80% průměru ČR bez horských LFA, uplatněno na vše kromě svažitosti, specifické oblasti LFA nejsou vymezeny



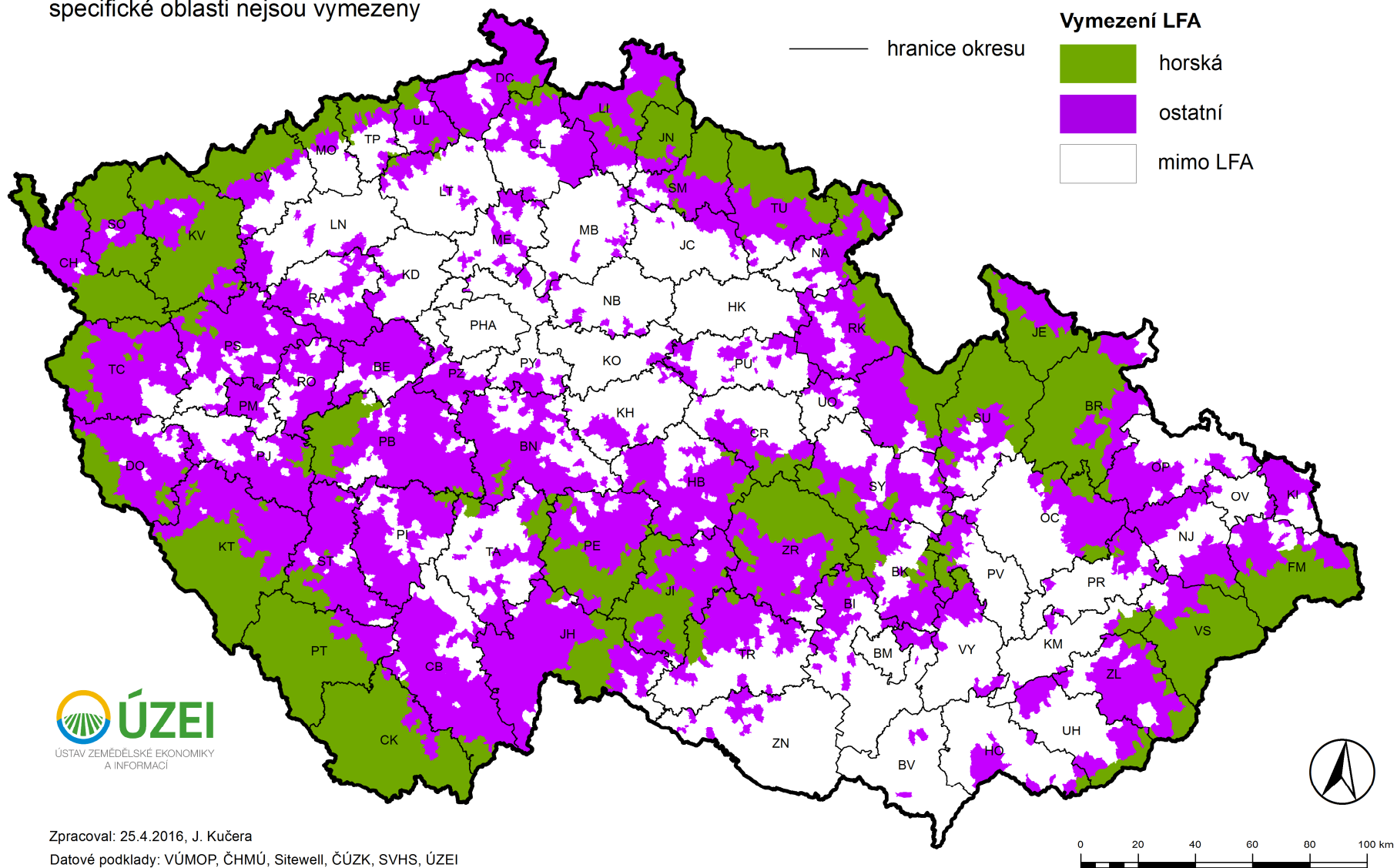
Obr. 6 - Porovnání nově zařazených a vyřazených oblastí po uplatnění jemného doladění na základě varianty 2 (HRRE se zaměřením na obiloviny)

LFA nové a LFA vyřazené  
specifické oblasti nejsou vymezeny



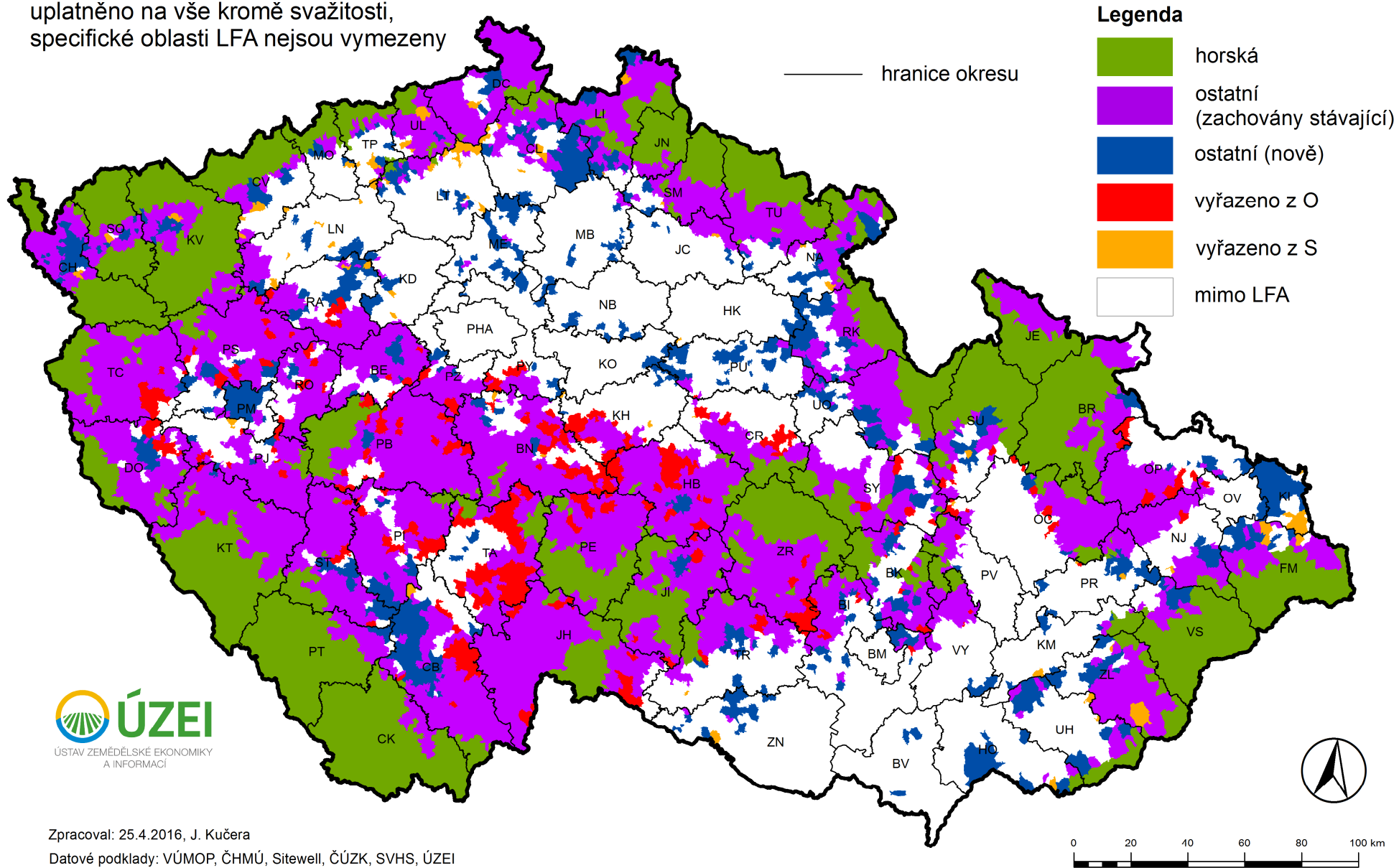
Obr. 7 – Celkový rozsah oblastí LFA po uplatnění jemného doladění na základě varianty 3 (HRRE s průměrným zastoupením plodin v ČR)

LFA horské a ostatní  
specifické oblasti nejsou vymezeny



Obr. 8 – Celkový dopad varianty 3 se zvýrazněním nově zařazených a vyřazených oblastí

FT: odvodnění a HRRE (podle ČSÚ) v LAU2; hraniční hodnota = 80% průměru ČR bez horských LFA, uplatněno na vše kromě svažitosti, specifické oblasti LFA nejsou vymezeny



Obr. 9 - Porovnání nově zařazených a vyřazených oblastí po uplatnění jemného doladění na základě varianty 3 (HRRE s průměrným zastoupením plodin v ČR)

LFA nové a LFA vyřazené  
specifické oblasti nejsou vymezeny

