



MINISTERSTVO ZEMĚDĚLSTVÍ



PROGRAM ROZVOJE VENKOVA

ANC

Oblasti s přírodními nebo jinými zvláštními omezeními od r. 2018

Ing. Marie Perglerová

Odbor environmentálních podpor PRV



Evropský zemědělský fond pro rozvoj venkova:
Evropa investuje do venkovských oblastí

Charakteristika stavu od roku 2018

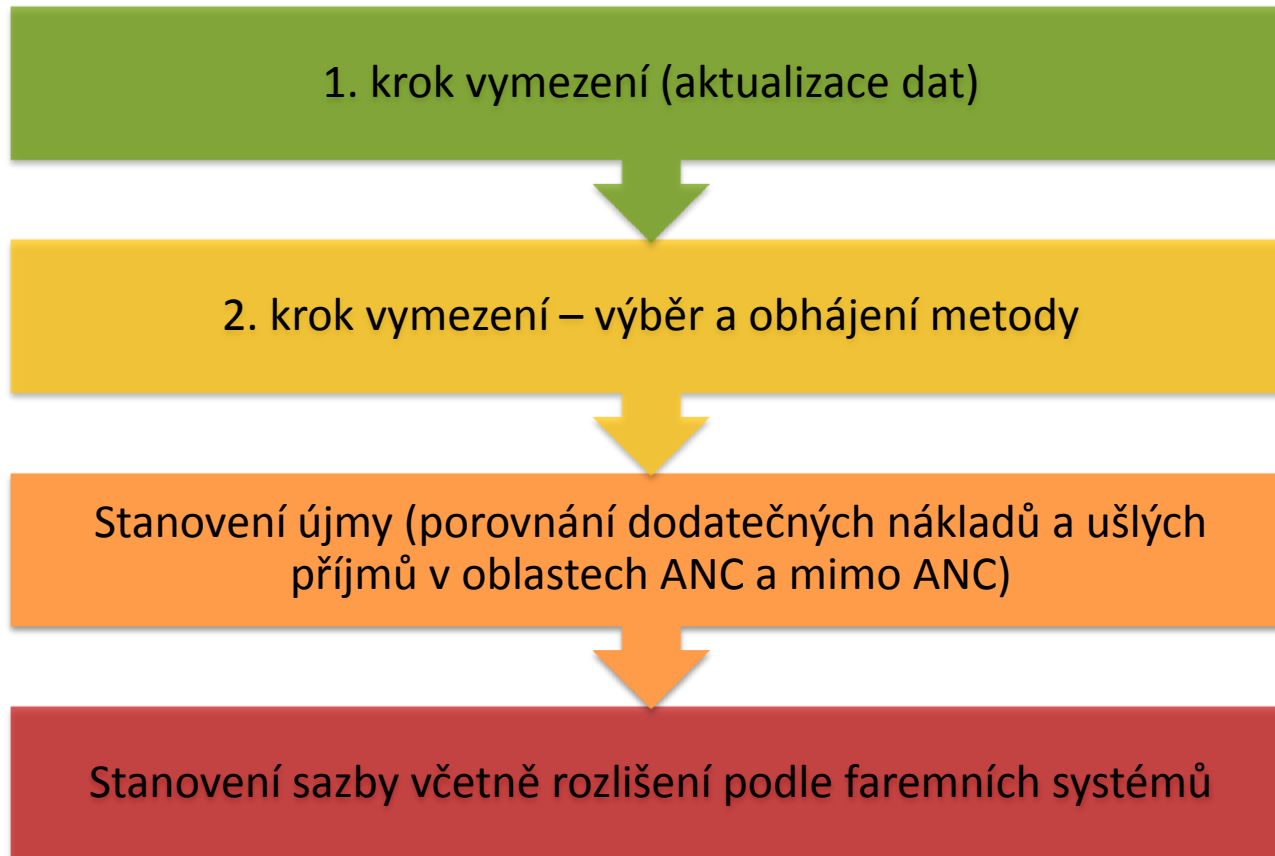
- Redefinice se netýká se horských LFA
- Povinně pouze pro ostatní LFA
- Specifické LFA mohou být revidovány (možný přesun z S do O), současná kritéria zůstanou zachována
- Redefinice proběhne ve dvou krocích
 1. aplikace společných biofyzikálních kritérií
 2. jemné doladění (fine tuning)
- Vyřazeným LFA bude v letech 2018-2020 poskytována postupně se snižující platba:
 - max. 80% průměrné sazby podle NR 1698/2005
 - max. 20 % v roce 2020
- Nový výpočet újmy nově vymezených ostatních ANC

Historie redefinice

- **2003**- Zpráva Evropského účetního dvora
 - Napříč EU se oblasti LFA-O rozšiřovaly
 - Neexistence společných kritérií na úrovni EU (příliš široké pojetí kritérií pro vymezení ostatních LFA v jednotlivých zemích EU)
 - nemožnost porovnání podmínek pro poskytování podpor LFA
- **2005** – nařízení Rady 1698/2005 definuje ostatní oblasti jako oblasti postižené významnými přírodními znevýhodněními – bez konkrétní definice, redefinice odložena na rok 2010
- **2007** – návrh možných biofyzikálních kritérií, nedostatek dat na úrovni ČR
- **2008** – veřejná diskuze k možným variantám redefinice
- **2009** - Sdělení EK „Cesta k cílenějšímu zaměření podpory určené zemědělcům v oblastech s přírodním znevýhodněním“ – zapojení ČR
- **2015-2018** povinná redefinice ostatních LFA (nařízení (EU) č. 1305/2013) – **LFA → ANC (Areas with Natural Constraints)**



Jednotlivé kroky nové podoby opatření



1. krok – aplikace biofyzikálních kritérií

Klima

- Nízká teplota
- Suchost

Půda

- Nadměrná vlhkost půdy
- Omezené odvodňování půdy
- Nepříznivá textura a kamenitost
- Mělká hloubka zakořenění
- Špatné chemické vlastnosti

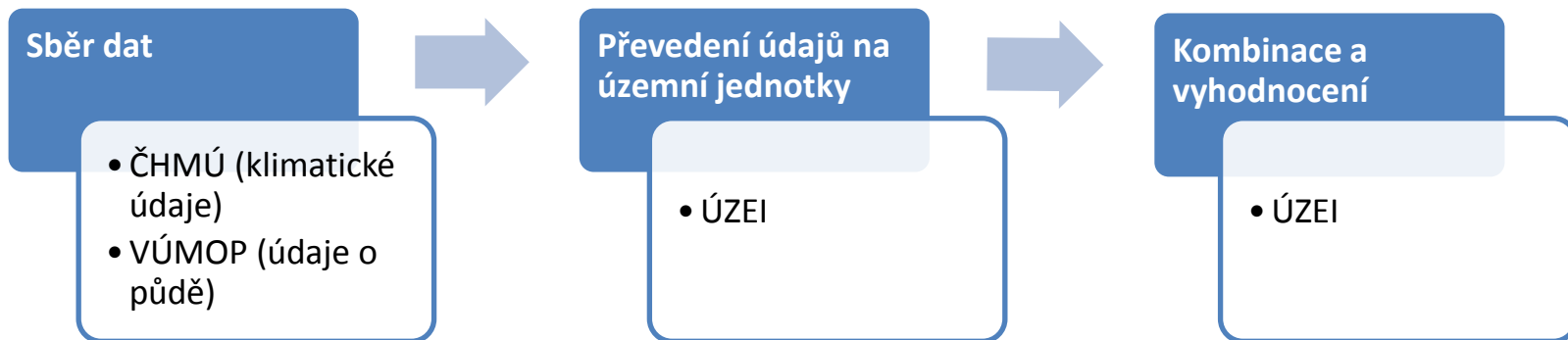
Terén

- Příkrý svah



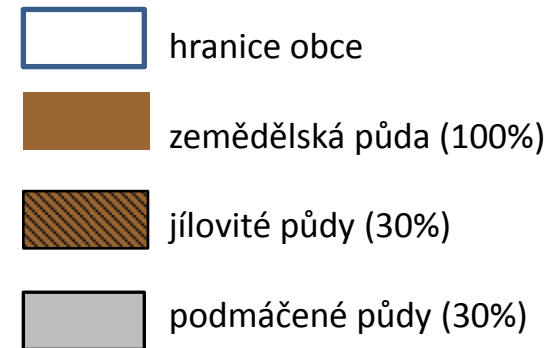
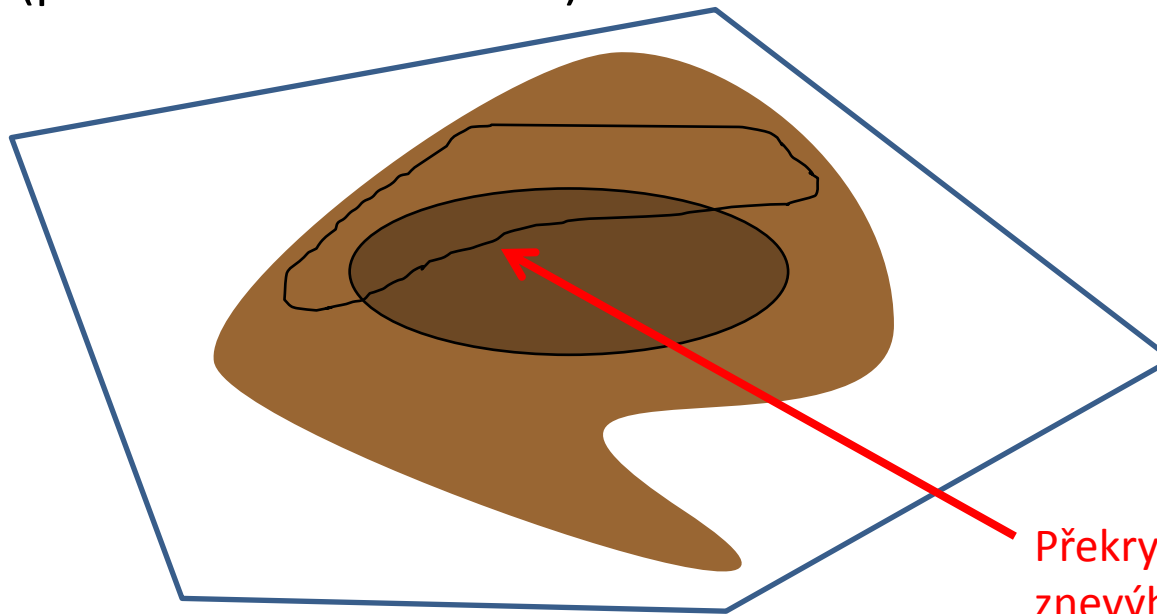
1. krok – aplikace biofyzikálních kritérií

- Pro každé kritérium stanovena limitní hodnota (společná na úrovni EU)
- Stanoven postup pro sběr a hodnocení dat (metodika JRC)
- Aplikace kritérií pod dohledem EK (JRC)



Aplikace biofyz. kritérií na úrovni územní jednotky

- Územní jednotka (obec) je znevýhodněná, pokud znevýhodnění dosahuje alespoň 60 % zemědělské plochy (původní návrh EK 66%)



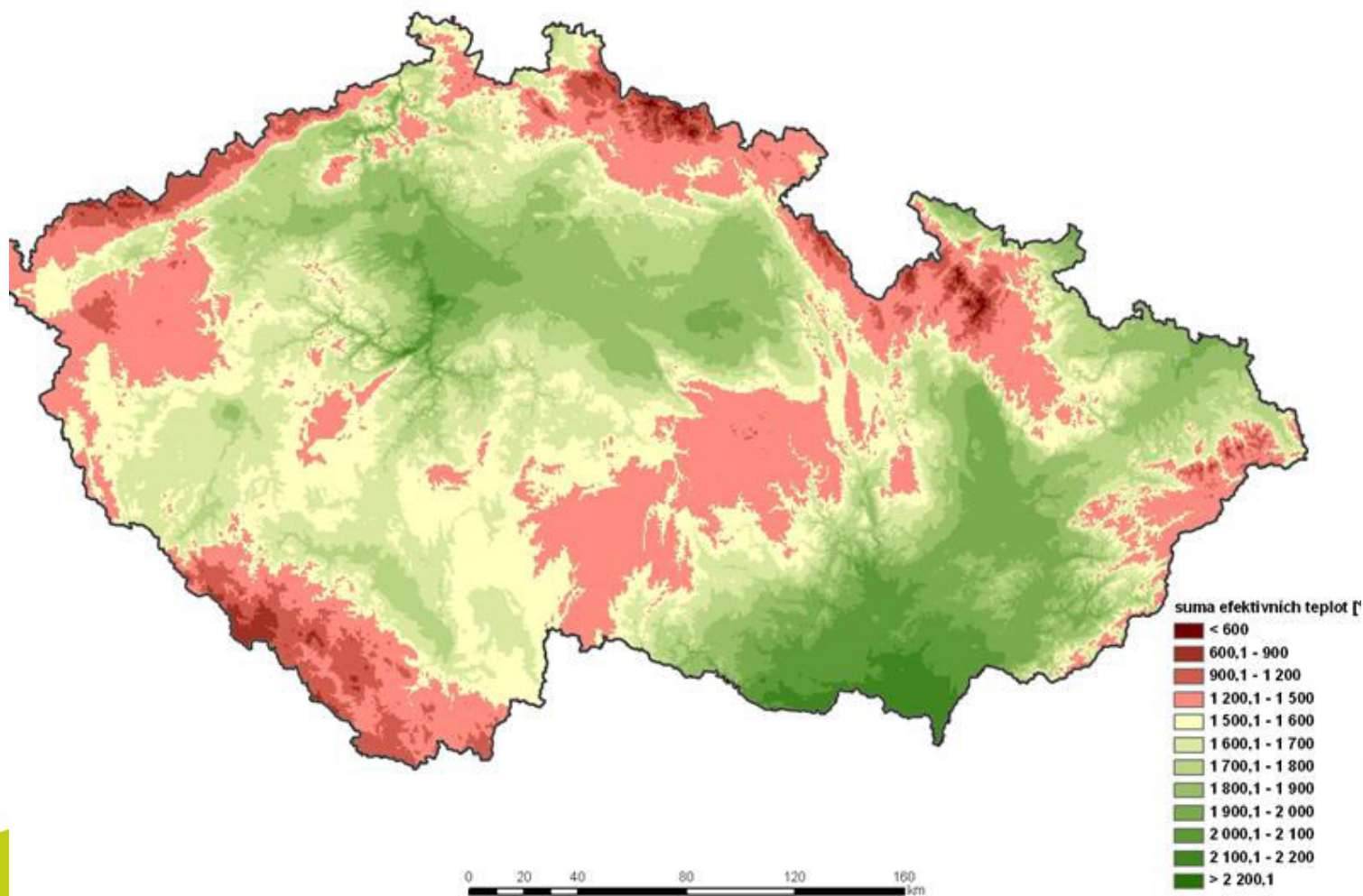
Překryv 7 % , výsledné znevýhodnění jen 53 %

Nízká teplota

- Sběr dat za časové období nejméně 30 let
- Stanovení vegetačního období
- v rámci vegetačního období suma teplot nad 5°C (limit max. 180 dnů), nebo
- v rámci vegetačního období počet dní s teplotou nad 5°C (limit max. 1500 denostupňů)

Mapa pro kritérium nízká teplota

Suma efektivních teplot vzduchu nad 5 °C za vegetační období
dlouhodobá hodnota za období 1961 - 2000



Suchost a nadměrná vlhkost

Suchost

- Sběr dat za časové období nejméně 30 let
- Poměr ročního úhrnu srážek k roční potenciální evapotranspiraci (limit max. 0,5)
- **Kriterium ČR nesplní** – vybráno 10 meteorologických stanic v nejsušších oblastech ČR
- Legislativa EU neumožňuje stanovení náhradního kritéria

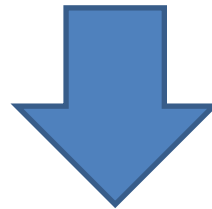
Nadměrná vlhkost půdy

- Sběr dat za časové období nejméně 30 let
- Počet dnů, kdy je vlhkost na/nad hranici polní kapacity (limit min. 230 dní)
- **Kriterium ČR nesplní**



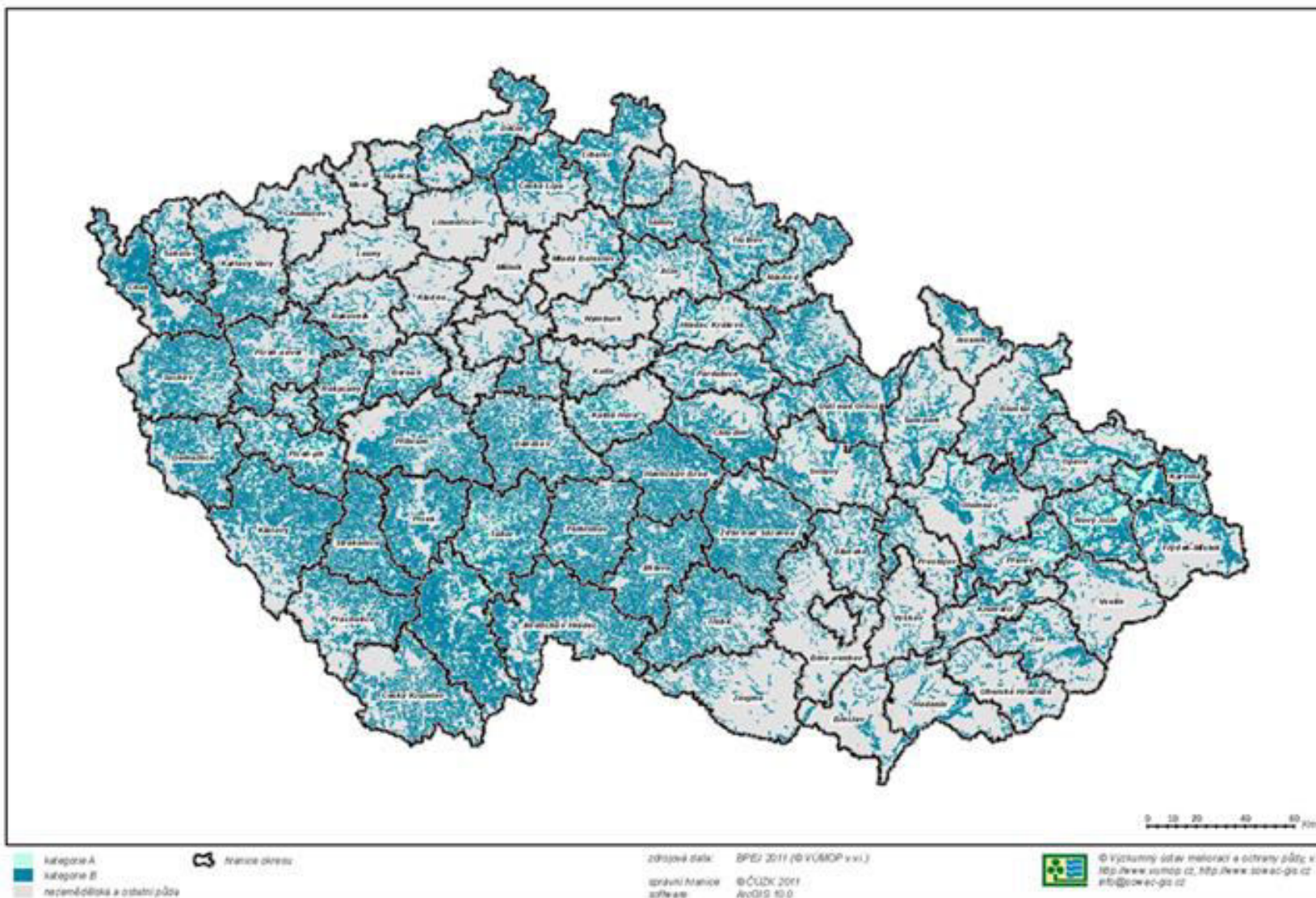
Omezené odvodňování půdy

- Půda mokrá do 80 cm déle než 6 měsíců nebo mokrá do 40 cm déle než 11 měsíců nebo
- Špatně nebo velmi špatně odvodněná půda nebo
- Reduktomorfní znaky do 40 cm



- Určení z periodicky a trvale zamokřených půd z hlavní půdní jednotky (HPJ) v BPEJ
- V ČR využitelné kritérium

Omezené odvodňování půdy



Nepříznivá textura a kamenitost

Relativní hojnost jílu, bahna, písku, organické hmoty a podílu hrubé půdy

- alespoň 15 % svrchní vrstvy půdy tvoří hrubá půda (z HPJ)
- zrnitost alespoň 1/2 100 cm půdního povrchu je klasifik. jako písek nebo hlinitopísčítá půda nebo
- zrnitost je klasifikována jako těžký jíl (kartogramy zrnitosti)
- Organická hmota v půdě alespoň ze 40% nebo 30% a více jílu ve svrchní vrstvě půdy (neexistují data)
- V ČR využitelné kritérium

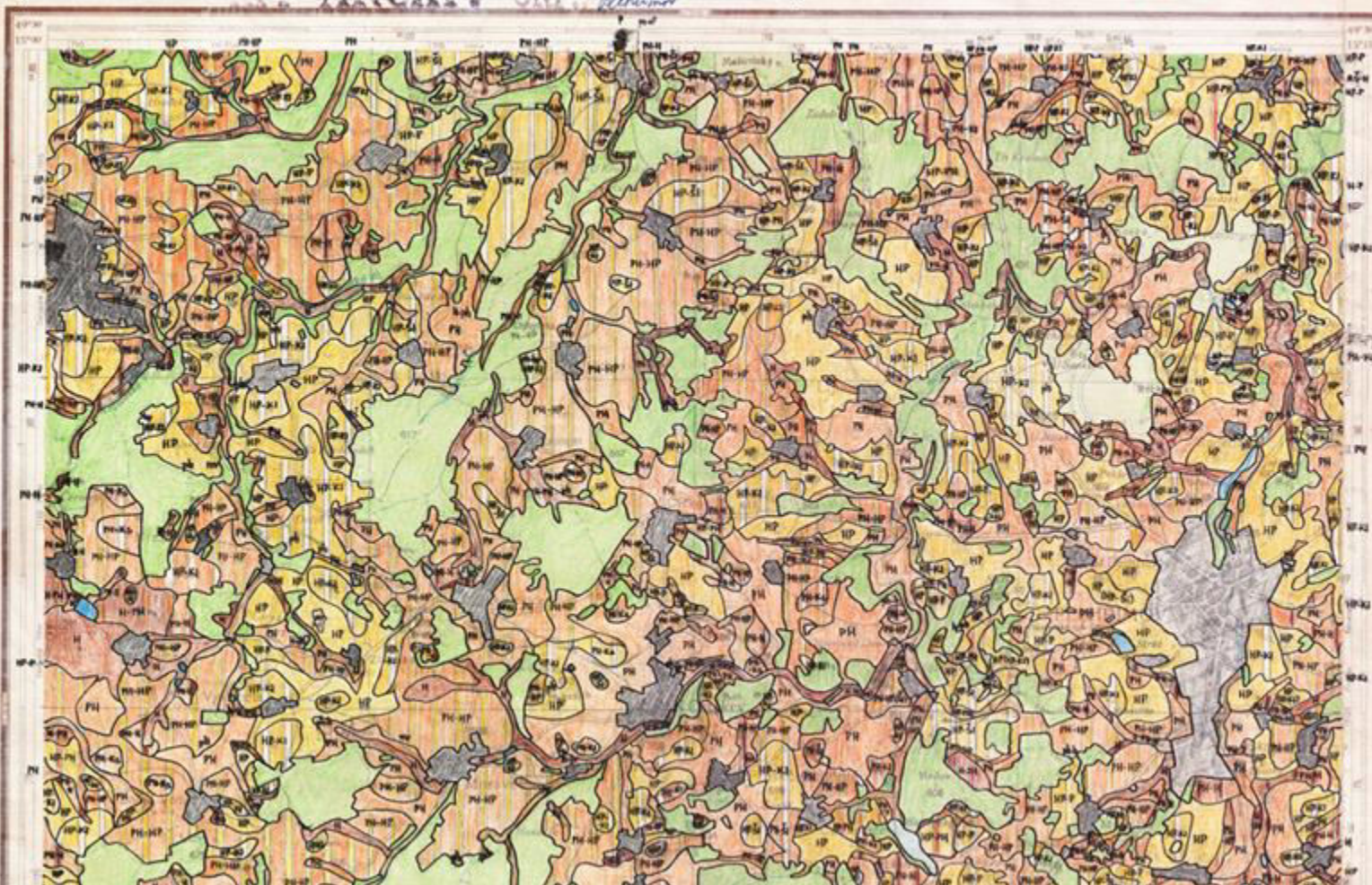


Kartogramy zrnitosti

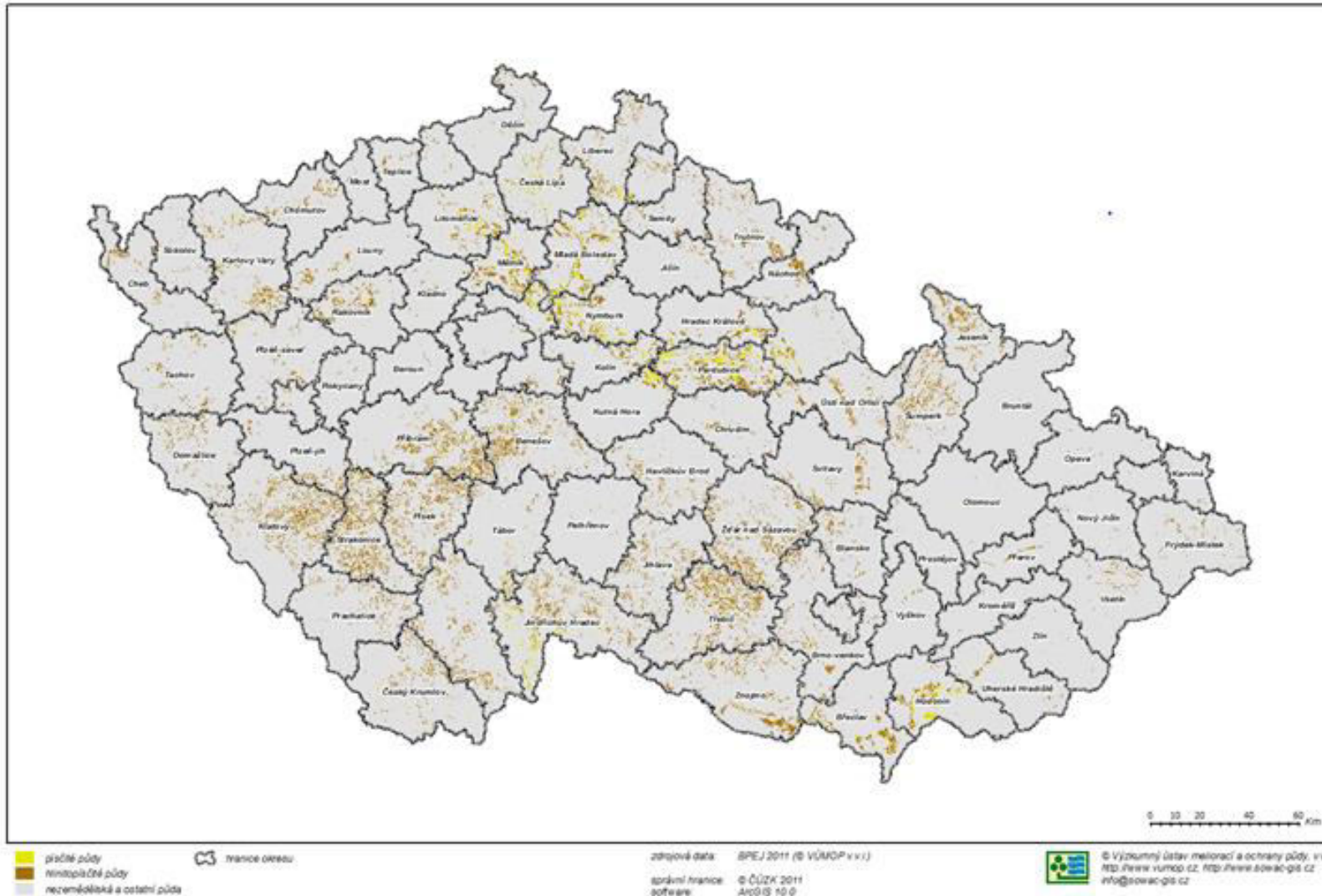
Generalizovaný kartogram zrnitosti

Tajné
*1168M-33-91-C

2711



Mapa lehkých půd



Mělká hloubka pro zakořenění

- Hloubka od povrchu půdy k souvislé skále nebo pevnému podloží je max. 30 cm
- V ČR využitelné kritérium

Špatné chemické vlastnosti

- Přítomnost solí a výměnného sodíku, nadměrná kyselost
- V ČR pouze kyselé půdy s pH max. 5 (ve vodě)

Příkrý svah

- Změna nadmořské výšky na planimetrické vzdálenosti min. 15 %
- V ČR využitelné kritérium



Špatné chemické vlastnosti – kyselé půdy



■ pH < 4,6
□ nezemědělská a osetná půda
— hranice okresu

zdrojové data: BPE J 2011 (B VÚMOP v.v.i.), pH J (B ÚKZÚZ)

správní hranice: © ČÚZK 2011
software: ArcGIS 10.0 (Spatial Analyst, 3D Analyst)



© Výzkumný ústav meliorací a ochrany půdy, v.v.i.
<http://www.vumop.cz>, <http://www.sowac-gis.cz>
info@sowac-gis.cz



Kvantifikace ANC po aplikaci 1. kroku vymezení

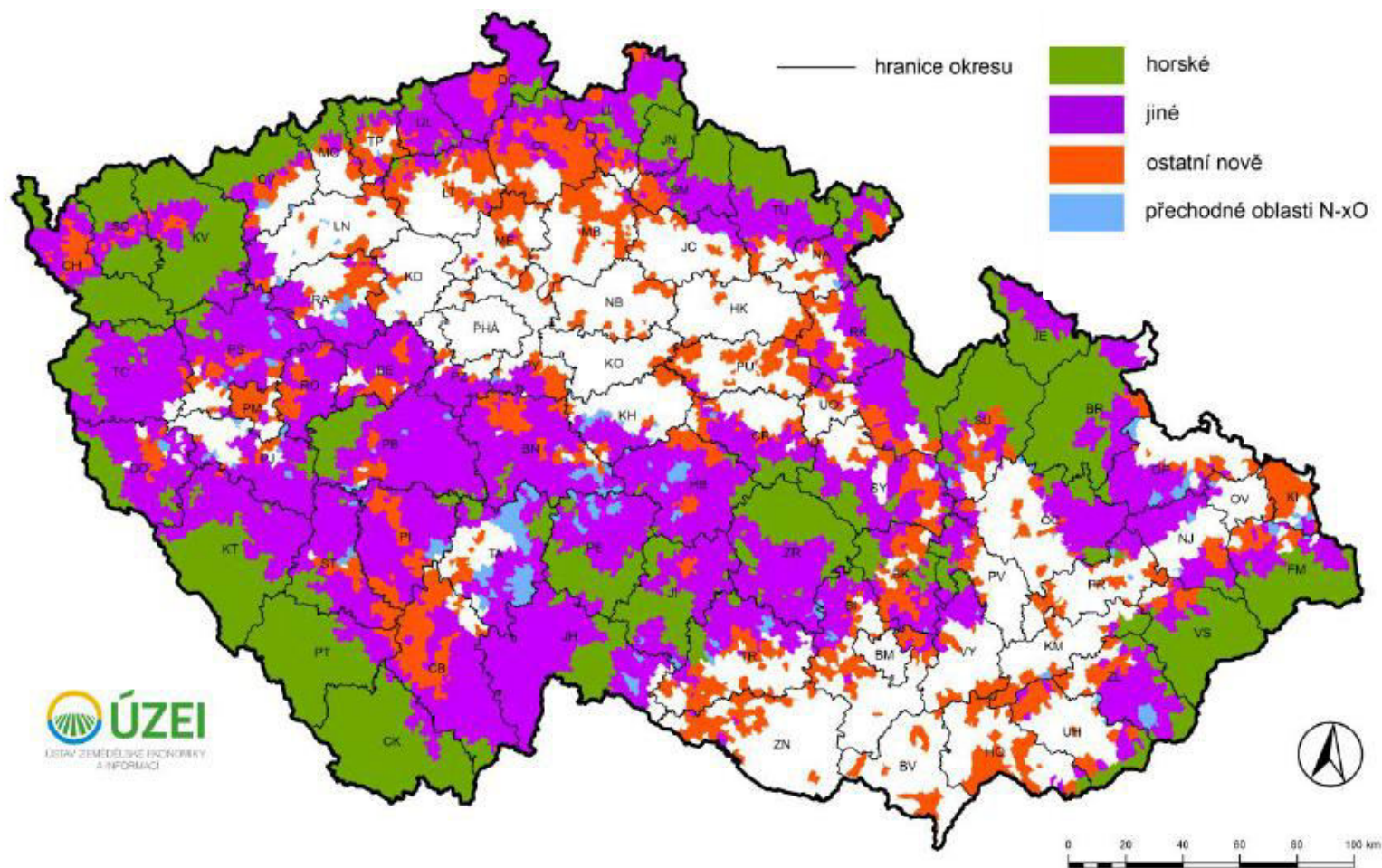
	Travní porosty (tis. ha)	z. p. (tis. ha)	Podíl z. p. na z. p. ČR (%)
Horská	378	520	14,7
Jiné než horské	533	1 663	46,9
celkem	911	2 183	61,6
Vyřazené LFA-O	15	69	1,9
Nezařazeno	63	1 292	36,5
Celkem ČR	988	3 544	100,0

- bude provedena aktualizace



Evropský zemědělský fond pro rozvoj venkova:
Evropa investuje do venkovských oblastí

Mapa ANC po aplikaci 1. kroku vymezení



2. krok vymezení - fine tuning

- vyloučení oblastí které dané přírodní znevýhodnění překonaly

Investiční opatření

- závlahové systémy
- meliorace
- skleníky

Ekonomické výsledky

- standardní produkce
- hustota stromů
- intenzitu chovu hospodářských zvířat
- průměrný výnos
- normativní produktivita půdy (HRRE)
- faremní systémy
- produkční metody





2. krok vymezení - fine tuning

Odvodnění - bylo použito již v 1. kroku vymezení, na základě údajů o melioračních stavbách starších 35 let

Ukazatel produktivity půdy - Hrubý roční rentní efekt (HRRE)

- HRRE vyjadřuje rozdíl mezi normativními výnosy plodin v Kč a normativními náklady, vynaloženými na jejich pěstování.
- Veličina HRRE je vyjádřena v Kč na ha z. p. určité kvality.
- Základní jednotkou, na kterou je vztažen HRRE je BPEJ.
- BPEJ vyjadřuje půdu určité kvality v určitých půdně klimatických podmínkách.
- Je možno určit průměrný HRRE v Kč na ha z. p. jednotlivých obcí ČR, i průměrný HRRE všech obcí mimo horskou LFA.
- Vzhledem k tomu, že se jedná o zavedení národního specifického kritéria pro 2. krok vymezení, je nutné uvedený postup konzultovat s EK.





PROGRAM ROZVOJE VENKOVA

Děkuji za pozornost !



**Evropský zemědělský fond pro rozvoj venkova:
Evropa investuje do venkovských oblastí**



MINISTERSTVO ZEMĚDĚLSTVÍ