

# FARMÁŘSKÉ LISTY

Vydává Českomoravský svaz zemědělských podnikatelů

Číslo 4 / ročník I. / říjen 2015

Vážené čtenářky,  
vážení čtenáři,

hlavní podzimní událostí je pro náš svaz každoročně pořádání výroční konference ve Skalském dvoře. Letos se bude konat již dvaadvacátý ročník. Najít téma bylo tentokrát relativně jednoduché, nejvíce nás trápí nastavení LFA oblastí pro další období. Ti z vás, kteří hospodaří na horských a podhorských plochách, vědí, že to není nic jednoduchého. Farmáři za sebou nechají kus práce, aby se jim hospodaření podařilo udržet. Postupně se totiž vytrácejí možnosti využití půdy a většina dotčených farmářů hospodaří na trvale travnatých plochách, na kterých hrdě pasou stáda dobytka.

V tomto čísle si vás dovoluujeme pozvat na konferenci a současně vám přinášíme přehled důležitých událostí za poslední měsíc. První z nich je informace o výplatách SAPS pro zemědělce, které se již letos s ohledem na momentální celoevropskou situaci v agrárním sektoru budou vyplácet ve větší míře.

Farmaření však není jen o dotacích, projektech a plnění závazků. Je také o odpovědnosti k dané práci a hospodaření s ohledem na přírodu, okolí a komunitu. To nám také dokázal náš člen Lubomír Burkoň, bývalý předseda našeho svazu, který si splnil svůj sen a postavil před svou farmou svatováclavskou kapli a předal ji k užívání veřejnosti s důvěrou, že budou zachovány jeho myšlenky svobodného sedláka. Přeji všem, aby neztráceli důvěru ve své sny a také si je splnili. •

František Winter, předseda ČMSZP



## Přehled kroků k předkládání Žádosti o dotaci

V tomto článku naleznete popis jednotlivých kroků, které vysvětlují administraci projektu v rámci Programu rozvoje venkova 2014–2020. Termíny v závorkách jsou platné pro 1. kolo příjmu žádostí, které probíhá od 29. září do 12. října letošního roku. Uvedený přehled kroků administrace je pouze informativní – kompletní postup naleznete v pravidlech, kde se stanovují podmínky pro poskytování dotací na projekty Programu rozvoje venkova na období 2014–2020 a podrobných postupech k jednotlivým administrativním krokům, na které jsou v pravidlech uvedeny odkazy. Postupně budou doplňovány odkazy na jednotlivé podrobné postupy v souladu s harmonogramem administrace 1. kola příjmu žádostí.

### Přehled kroků k předkládání Žádosti o dotaci

1. Registrace žadatele do Portálu farmáře (dostupné na [www.szif.cz](http://www.szif.cz)). Žadatel, který není registrován v Portálu farmáře, může získat registraci (uživatelské jméno a heslo), pokud podá žádost o přístup na místně příslušném RO SZIF nebo na CP SZIF.
2. Žadatel vygeneruje Žádost o dotaci (ŽoD) z účtu Portálu farmáře. Podrobný postup pro vygenerování a zaslání Žádosti o dotaci přes Portál farmáře naleznete na webových stránkách SZIF.

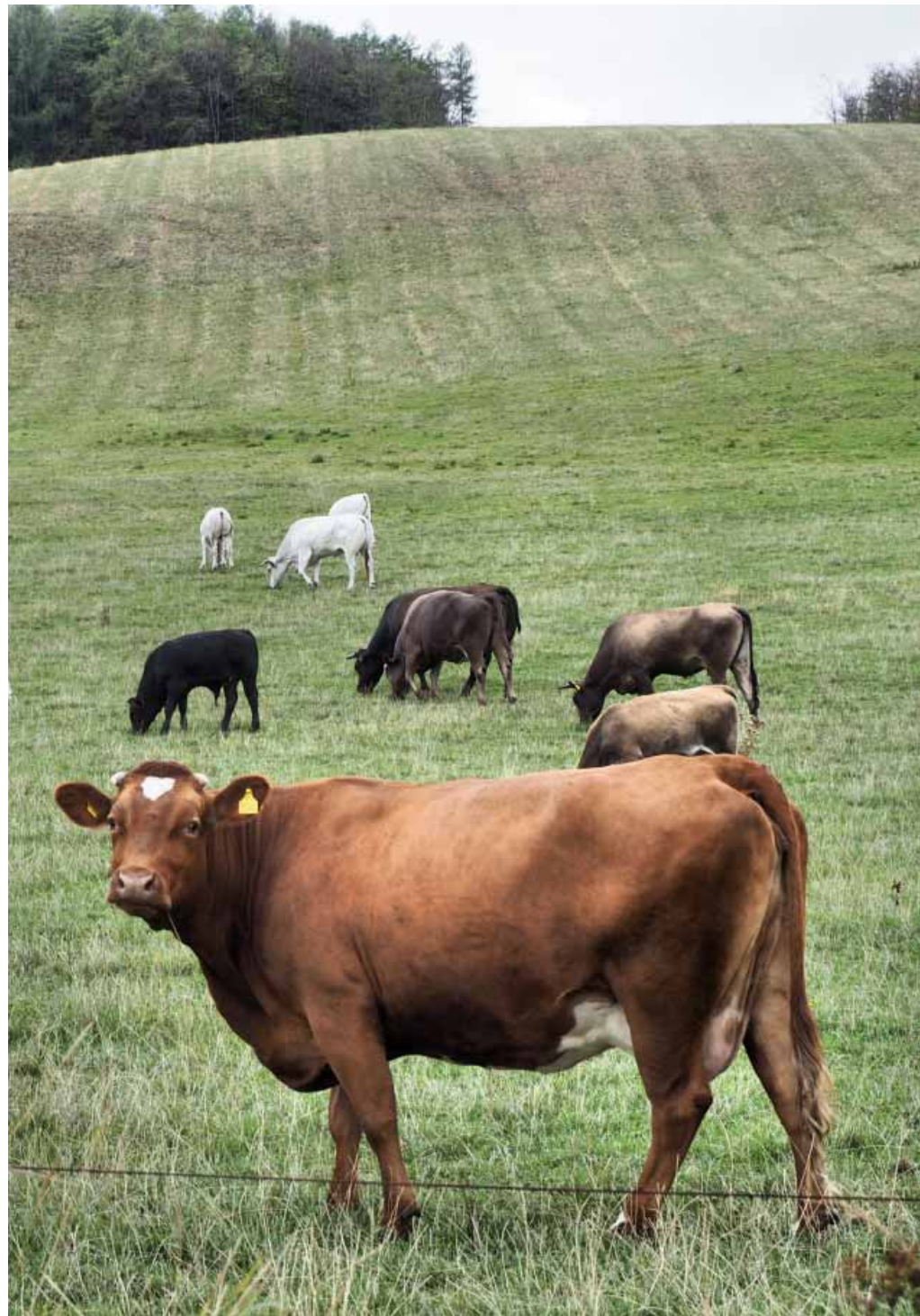
pokračování na straně 2

str. 9 Rozhovor se zástupcem  
firmy SABAS

## Přehled kroků k předkládání Žádosti o dotaci

pokračování ze strany 1

3. Žadatel vyplní ŽoD v termínu příjmu žádostí (1. kolo: 29. 9. od 8 hod. – 12. 10. 2015 do 13 hod.).
4. Žadatel vyplní bodové hodnocení v Žádosti o dotaci (které je závazné, pokud požaduje body).
5. O zaregistrování Žádosti o dotaci bude žadatel informován pouze na Portálu farmáře SZIF nejpozději do 5 kalendářních dnů od ukončení příjmu žádostí (nejpozději tedy do 17. 10. 2015).
6. Doporučení Žádostí o dotaci – zveřejnění seznamu Žádostí o dotaci seřazených podle žadatelem požadovaného počtu bodů sestupně (v případě shodného počtu bodů rozhoduje výše požadované dotace) dle kategorií „doporučen“, „náhradník“, „nedoporučen“ bude zveřejněno do 14 kalendářních dnů od ukončení příjmů žádostí (tedy do 26. 10. 2015) na adrese [www.eagri.cz/prv](http://www.eagri.cz/prv), [www.szif.cz](http://www.szif.cz).
7. Žadatelé v kategorii „doporučen“ a „náhradník“ dokládají prostřednictvím Portálu farmáře přílohy k Žádosti o dotaci, a to nejpozději do 21 kalendářních dnů od ukončení příjmu žádostí (nejpozději tedy do 2. 11. 2015). V případě objemných příloh je možnost doložení v listinné podobě osobně nebo poštou na příslušný RO SZIF.
8. Výsledky administrativní kontroly – v případě zjištěných nedostatků a vyhodnocení chyb na žádosti respektive přílohách k ŽoD bude postupováno následovně:
  - a) neodstranitelné – ukončení administrace,
  - b) odstranitelné – Výzva SZIF (Žádost o doplnění neúplné dokumentace) pouze prostřednictvím Portálu farmáře do 63 kalendářních dnů od ukončení příjmu žádostí (nejpozději do 14. 12. 2015):
    - i. odstranění nedostatků do 14 kalendářních dnů od vyhotovení Žádosti o doplnění neúplné dokumentace prostřednictvím Portálu farmáře,
    - ii. neodstranění nedostatků v termínu vede k ukončení administrace.



Předložení příloh po kontrole Žádosti o dotaci, kontrole přijatelnosti a hodnocení projektů (16. – 19. týden od ukončení příjmu žádostí – od 26. 1. do 22. 2. 2016):

- a) kompletní dokumentace k zrealizovanému výběrovému/zadávacímu řízení dle Seznamu dokumentace z výběrového/zadávacího řízení a další přílohy dle Specifické části Pravidel pro žadatele:
  - i. V případě, že projekt/část projektu podléhá řízení stavebního úřadu, pak je zapotřebí dodat pravomocné a platné odpovídající povolení stavebního úřadu, na jehož základě lze projekt realizovat,
  - ii. dodat stavebním úřadem ověřenou projektovou dokumentaci (dokládá se pouze tehdy, pokud již nebyla předložena v rámci povinných nebo nepovinných příloh předkládaných po zaregistrování Žádosti o dotaci).
- b) aktualizovaný formulář Žádosti o dotaci

Předložení příloh prostřednictvím Portálu farmáře (v případě objemných příloh umožněno v listinné podobě).

1. Kontrola ze strany SZIF – dokumentace nekompletní:
 

Výzva do konce 22. týdne od ukončení příjmu žádostí (nejpozději do 14. 3. 2016) neodstranění nedostatků – ukončení administrace, odstranění nedostatků – do 5 pracovních dnů od vyhotovení Žádosti o doplnění dokumentace.
2. Schválení Žádostí doporučených/Žádostí náhradníků na základě alokace stanovené Řídicím orgánem PRV a podle počtu obdržených bodů (v případě rovnosti bodů rozhoduje výše požadované dotace).
3. V případě, že je projekt schválen ke spolufinancování – výzva k podpisu Dohody o poskytnutí dotace.
4. Nutnost dostavit se ve stanovené lhůtě.
5. Podpis osobně (žadatel/zmocněný zástupce) na RO SZIF.
6. Vyhotovení dvou stejnopisů (žadatel/SZIF) – originály.
7. Změna obsahu prostřednictvím dodatku k dohodě, případně vyzněním.

Zdroj MZe ČR



# Pozvánka na podzimní setkání zemědělských podnikatelů

**ČESKÉ ZEMĚDĚLSTVÍ**  
V HORSKÝCH A PODHORSKÝCH OBLASTECH

2.-3. listopadu 2015 ve Skalském dvoře

organizační informace  
naleznete  
ZDE

Setkání, na které vás srdečně zveme, pořádá Českomoravský svaz zemědělských podnikatelů ve spolupráci s Ministerstvem zemědělství ČR a Sekcí pro společnou zemědělskou a rybářskou politiku EU v rámci aktivit Celostátní sítě pro venkov „České zemědělství v horských a podhorských oblastech“.

Proběhne ve dnech od 2. do 3. listopadu ve Skalském dvoře v Bystřici nad Pernštejnem. Přesná adresa je Lísek 52, 593 01. Akce je pořádána jako 22. setkání zástupců Českomoravského svazu zemědělských podnikatelů.

## Pondělí 2. listopadu



9 – 10 hod.

Prezence, možnost ubytování a ranní káva

### I. BLOK

10.00 – 10.10

Zahájení a úvodní slovo předsedy ČMSZP Ing. Františka Wintera

10.10 – 10.30

Společná zemědělská politika ve vztahu k LFA: Ing. Pavel Sekáč, náměstek ministra zemědělství pro řízení Sekce pro společnou zemědělskou a rybářskou politiku EU

10.30 – 11.00

Program rozvoje venkova 2014–2020 a zkušenosti z prvního kola výzev (s důrazem na investice a nastavení preferenčních kritérií), možnosti Celostátní sítě pro venkov ve vazbě na potřeby horských a podhorských oblastí: Ing. Josef Tabery, ředitel odboru Řídícího orgánu PRV, MZe ČR

11.00 – 11.20

I. pilíř SZP (přímé platby po prvním roce – realizace, kontroly a novelizace): Ing. Kateřina Bělinová, CIA, ředitelka odboru přímých plateb, MZe ČR

11.20 – 11.45

Aktuální informace SZIF k administraci PRV 2014–2020 a jednotné žádosti v roce 2015: Ing. Miloš Jirovský, ředitel Sekce řízení regionálních odborů SZIF, zástupce ředitele SZIF

11.45 – 12.45

Oběd

## Pondělí 2. listopadu



### II. BLOK

- 12.45 – 13.15 Možnosti čerpání podpor pro LFA v rámci environmentálních opatření PRV 2014–2020: Ing. David Kuna, ředitel odboru environmentálních podpor PRV, MZe ČR
- 13.15 – 13.45 LFA v ČR po roce 2017: Ing. Marie Perglerová, Oddělení strategie environmentálních podpor PRV, MZe ČR
- 13.45 – 14.15 Možnost zavedení faremních systémů pro diferenciaci plateb LFA v ČR: Ing. Jakub Kučera, vedoucí oddělení Teritoriálního rozvoje zemědělství a venkova, ÚZEI
- 14.15 – 16.15 Příklady a zkušenosti o hospodaření z praxe: Ing. Václav Valenta, FARMA MILNÁ, s. r. o. – hospodaření v LFA oblastech na TTP; Ing. Václav Jungwirth, Zemědělské družstvo Brloh – kombinace hospodaření v LFA oblastech: Ing. Miroslav Vráblík, Český svaz chovatelů masného skotu, z. s. – chov masného skotu v LFA
- 16.15 – 16.30 Přestávka na kávu

### III. BLOK

- 16.30 – 17.00 Aktuální vývoj v EU ve vztahu k hospodaření v LFA: Ing. Jiří Šír, vedoucí Oddělení zemědělství a životního prostředí, Stálé zastoupení ČR při EU
- 17.00 – 17.30 Nastavení LFA oblastí na Slovensku: Ing. Rudolf Trebatický, riaditeľ odboru environmentálnych činností, MPRV SR
- 17.30 – 19.00 Večeře

### IV. BLOK

- 19.00 – 21.00 Možnosti rozvoje hospodaření v LFA oblastech, moderovaná diskuze za účasti ministra zemědělství Ing. Mariana Jurečky na témata:
- redefinice a nastavení financování LFA oblastí
  - faremní systémy a jejich využití
  - podpora živočišné výroby v LFA oblastech
  - eroze půd

Pozvání zástupci Ministerstva zemědělství ČR, jeho organizací a zástupců EU k diskuzi:

- Ing. Pavel Sekáč, náměstek ministra zemědělství pro řízení Sekce pro společnou zemědělskou a rybářskou politiku EU
- Ing. Martin Šebestyán, MBA, ředitel Státního zemědělského intervenčního fondu
- Ing. Martin Karban, ředitel a předseda představenstva Podpůrného a garančního rolnického a lesnického fondu, a. s.
- Ing. Jiří Šír, vedoucí oddělení zemědělství a životního prostředí, Stálé zastoupení ČR při EU
- Ing. Svatava Maradová, MBA, ústřední ředitelka Státního pozemkového úřadu
- Ing. Jiří Hladík, Ph.D., ředitel Výzkumného ústavu meliorací a ochrany půdy
- Ing. Michaela Šolcová, ředitelka Ústavu zemědělské ekonomiky a informací

Pozvání politici k diskuzi:

- Ing. Jaroslav Faltýnek, poslanec a předseda Zemědělského výboru Poslanecké sněmovny Parlamentu České republiky
- Ing. Pavel Kováčik, poslanec a místopředseda Zemědělského výboru Poslanecké sněmovny Parlamentu České republiky
- Ing. Jan Hajda, senátor a předseda Výboru pro hospodářství, zemědělství a dopravu Senátu Parlamentu České republiky

Pozvání zástupci neziskových organizací k diskuzi:

- Ing. František Winter, předseda Českomoravského svazu zemědělských podnikatelů
- Ing. Miroslav Toman, CSc., prezident Agrární komory a Potravinářské komory České republiky
- JUDr. Michal Hašek, předseda Asociace krajů České republiky



Ostatní pozvání k diskuzi v plénu:

- Ing. Rudolf Trebatický, ředitel Odboru environmentálních činností MPRV SR
- Bohumír Dufek, předseda Asociace samostatných odborů ČR
- Ing. Josef Stehlík, předseda Asociace soukromého zemědělství České republiky
- Ing. Milan Boleslav, předseda Svazu marginálních oblastí
- Ing. Martin Pýcha, předseda Zemědělského svazu České republiky
- Petr Mahr, prezident Společnosti mladých agrárníků České republiky
- Ing. Zdeněk Perlinger, předseda PRO-BIO Svazu ekologických zemědělců
- Ing. Miroslav Vráblík, předseda Českého svazu chovatelů masného skotu, z. s.
- Václav Pošmurný, předseda Národní sítě Místních akčních skupin České republiky, z. s. a další významní činitelé z resortu zemědělství včetně zástupců nevládních zemědělských organizací a farmářů z praxe

Po diskuzi bude zahájena neformální beseda v prostorách restaurace spojená s občerstvením.

### Úterý 3. listopadu

9 – 10 hod.      Prezence, možnost ubytování a ranní káva

#### I. BLOK

9.30 – 10.00      Státní pozemkový úřad a informace k novelizaci zákona o půdě, využití předkupního práva, restituční náhrady a nastavení rezerv: Ing. Svatava Maradová, MBA, ústřední ředitelka Státního pozemkového úřadu

10.00 – 10.30      Přínos místních akčních skupin a metody LEADER (možnost pro spolupráci v území a rozvoj podnikání): Václav Pošmurný, předseda Národní sítě Místních akčních skupin České republiky, z. s.

10.30 – 11.00      Nabídka skupiny ČSOB pro zemědělce

11.00 – 11.30      Přestávka na kávu

#### II. BLOK

11.30 – 12.00      PGRLF a jeho nové funkce (finanční servisní organizace pro zemědělce): Mgr. Ondřej Mareček, ředitel úseku podpor Podpůrného a garančního rolnického a lesnického fondu, a. s.

12.00 – 12.30      Novelizace zákona o myslivosti (změny a návrhy z pohledu MZe ČR): zástupce Sekce lesního hospodářství, MZe ČR

13.00 – 13.15      Závěr konference

13.15 – 14.00      Oběd a odjezd účastníků konference

## ČESKÉ ZEMĚDĚLSTVÍ

V HORSKÝCH A PODHORSKÝCH OBLASTECH

2.-3. listopadu 2015 ve Skalském dvoře

#### Ing. Pavel Sekáč

náměstek ministra zemědělství  
pro řízení Sekce pro společnou zemědělskou  
a rybářskou politiku EU

#### Ing. František Winter

předseda Českomoravského svazu  
zemědělských podnikatelů

# Zemědělci můžou počítat se zálohami na přímé platby

Harmonogram vyplácení dotací přizpůsobil zemědělský resort aktuální mléčné krizi. Kvůli ní, nízkým výkupním cenám mléka a ztrátám způsobeným suchem dostanou letos zemědělci mimořádně část hlavních podpor dříve. Je totiž důležité, aby měli peníze ze společné zemědělské politiky k dispozici a mohli je dále využít k uhrazení svých závazků.



„Vyplacení záloh na přímé platby považujeme za jednu z forem podpory především pro zemědělce, kteří se už několik měsíců potýkají s velice nízkou výkupní cenou mléka, což ohrožuje jejich podnikání i chovy a hrozí ztráta pracovních míst zejména na venkově. Právě proto se snažíme zajistit jim dostatek hotovosti, aby mohli dál pokračovat ve své práci,“ uvedl ministr zemědělství Marian Jurečka.

Státní zemědělský intervenční fond (SZIF), platební agentura Ministerstva zemědělství ČR, začne od pondělka 2. listopadu vyplácet ze-

mědělcům zálohy na jednotnou platbu na plochu (SAPS). Letos jim navíc může v první fázi poskytnout více peněz než loni, protože Evropská komise odsouhlasila zvýšení záloh na SAPS jako částečné kompenzace za ztráty v mléčném sektoru z obvyklých 50 % na 70 %.

„Naší snahou je urychlit letos vyplácení celé dotace na plochu. Státní zemědělský intervenční fond totiž upravil administrativní proces a bude stačit, když vydá jen jedno rozhodnutí o udělení platby a vyplatí zálohu ve výši 70 %. Zbývajících 30 % vyplatí později automaticky,

aniž by to musel znovu projednávat. Doplatek začnou zemědělci dostávat od 1. prosince,“ řekl Jurečka. Přestože je snahou zemědělského resortu vyplatit peníze co nejdříve, závisí to na uzavření kontrol v terénu a na kapacitě pracovníků SZIF, kteří již několik měsíců pracují v nadměrném vytížení.

Sazba jednotné platby na plochu ještě nebyla stanovena. Oproti roku 2014 bude ale nižší, protože systém výplaty SAPS se výrazně změnil. Peníze jdou také na jiné platby, konkrétně na Greening (povinné ozeleňování) a na projekt Mladý zemědělec

(podpora mladých zemědělců do 40 let). Očekává se, že sazba SAPS bude přibližně 3500 korun na hektar. Její skutečná výše bude známa koncem měsíce října.

Platby na LFA (platby poskytované za hospodaření v horských a jinak znevýhodněných oblastech) začne SZIF vyplácet od 1. prosince 2015, platby Natura 2000 (na chráněná území) od 15. prosince 2015, platby na mladé zemědělce a rovněž platby na dojnice od 11. ledna příštího roku a platby na Greening od 18. ledna 2016. ●

Zdroj MZe ČR

## Harmonogram předpokládané administrace podpor pod IACS za rok 2015-2016

Opatření/dotace	Termín podání		Termín vydávání rozhodnutí (90%)		Skutečný termín vydání 90 % rozhodnutí
	Od	Do	Od	Do	
SAPS - zálohy	15.4.2015	23.6.2015	2.11.2015	10.12.2015	
SAPS - doplatek	15.4.2015	23.6.2015	výplata od 1.12.2015		-
Greening	15.4.2015	23.6.2015	18.1.2016	28.2.2016	
Mladý zemědělec	15.4.2015	23.6.2015	11.1.2016	28.2.2016	
PVP	15.4.2015	23.6.2015	15.1.2016	28.2.2016	
VCS - brambory pro výrobu škrobu	15.4.2015	23.6.2015	10.2.2016	20.3.2016	
VCS - chmel	15.4.2015	23.6.2015	11.1.2016	20.2.2016	
VCS - ovoce s velmi vysokou pracností	15.4.2015	23.6.2015	10.2.2016	31.3.2016	
VCS - ovoce s vysokou pracností	15.4.2015	23.6.2015	10.2.2016	31.3.2016	
VCS - konzumní brambory	15.4.2015	23.6.2015	15.1.2016	28.2.2016	
VCS - zelenina s velmi vysokou pracností	15.4.2015	23.6.2015	1.2.2016	20.3.2016	
VCS - zelenina s vysokou pracností	15.4.2015	23.6.2015	1.2.2016	20.3.2016	
VCS - cukrová řepa	15.4.2015	23.6.2015	11.1.2016	20.2.2016	
VCS - bílkovinné plodiny	15.4.2015	23.6.2015	11.1.2016	1.3.2016	
VCS - tele masného typu	15.4.2015	23.6.2015	15.2.2016	31.3.2016	
VCS - bahnice, kozy	15.4.2015	23.6.2015	1.3.2016	10.4.2016	
LFA	15.4.2015	23.6.2015	1.12.2015	15.1.2016	
Natura 2000 na z.p.	15.4.2015	23.6.2015	15.12.2015	15.1.2016	
Dobré životní podmínky zvířat	15.4.2015	23.6.2015	1.7.2016	31.8.2016	
AGROENVIRONMENTÁLNÍ OPATŘENÍ (PRV 2007-2014)	15.4.2015	23.6.2015			
Žádost o poskytnutí dotace A1	15.4.2015	23.6.2015	22.2.2016	30.6.2016	
Žádost o poskytnutí dotace A2	15.4.2015	23.6.2015	1.5.2016	30.6.2016	
Agroenvironmentálně-klimatické operace (PRV 2015-2020)	15.4.2015	23.6.2015			
Žádost o poskytnutí dotace - A, B, C, D, E, G	15.4.2015	23.6.2015	28.2.2016	30.6.2016	
Žádost o poskytnutí dotace - F	15.4.2015	23.6.2015	1.5.2016	30.6.2016	
Ekologické zemědělství (PRV 2015-2020)	15.4.2015	23.6.2015	28.2.2016	30.6.2016	



foto Miloš Šálek

## Svobodný sedlák postavil svatováclavskou kapli

**Plnit si své sny není v dnešní době ničím neobvyklým. Někdo cestuje, jiný nakupuje a někdo třeba postaví kapličku. Lubomír Burkoň, majitel firmy FARMERS, dlouhodobý člen ČMSZP a také jeho bývalý předseda, si svůj sen vybudovat duchovní stavbu splnil.**

„Osobně sedlačím již čtyřicet pět let a vlastně ani nic jiného neumím. Mým koníčkem je však historie. Škoda, že se už u nás selský stav, ke kterému se hrdě hlásím, neuznává tolik jako v minulosti. Vyčetl jsem, že dříve sedláci, ať už bohatí, nebo chudí, stavěli před svými statky boží muka nebo kaple. Nejvíce mne zaujalo, že se vybudované stavbě říkávalo pro budoucí. Bylo tím myšleno, aby se budoucí generace chovaly velmi uctivě k půdě a vážily si jí. Je přece základním zdrojem naší obživy. Proto jsme společně s mými kolegy nechali před naší farmou Voletiny postavit tuto kapli,“ vysvětlil Burkoň.

Kaple je zasvěcena svatému Václavovi, českému knížeti a světci, patronovi Čech a Moravy, který moudře spravoval naši zem v 10. století. „Jsem Čech a hrdě se k tomu hlásím. Svatý Václav je patronem Čechů,“ vysvětlil svou volbu svobodný sedlák. „Obrovský zájem lidí, který jsme zaznamenali, mě utvrdil v tom, že to byl dobrý nápad a že tato kaple bude sloužit lidem dobré vůle,“ dodal.

Lidé si obvykle kapličku představují jako bílou stavbu se svatým obrázkem uvnitř, ale nic takového tady nečekejte. Zdejší svatostánek má moderní vzhled. Jde o kamenný půlválec, rozdělený zlatým

křížem, v jehož srdci se nachází červené sklíčko, které mění barvy podle svitu slunce. „Je to výrazný prvek, který v kapli zaujme již na prvním pohled. Doplnuje ho linka červených dlaždic, linoucí se po zemi ve směru ven z kaple, jejíž součástí je text ze svatováclavského chorálu,“ popisuje stavbu její budovatel.

Stavbu navrhla firma ATELIER TSUNAMI. „Hlavní motiv kaple, kříž projmutý do kamenného zdiva, odkazuje na legendy o dvojím zázračném zjevení zářícího kříže nad svatým Václavem. Tvar kaple volně naznačuje obrys rotundy svatého Víta, kterou nechal

vystavět na Pražském hradě. Reliéfy na obětním stole jsou připomenutím Václavova vlastnoručního pěstování a zpracovávání obilí a vinné révy pro svaté přijímání,“ popisuje firma na svém portálu. Samotnou realizaci pak provedla společnost REPARE TRUTNOV s. r. o.

pokračování na straně 8



foto Miloš Šálek

## Svobodný sedlák postavil svatováclavskou kapli

pokračování ze strany 7

Nová kaple se dočkala slavnostního vysvěcení a předání k užívání všem lidem dobré vůle v pátek 25. září. Slavnostní setkání pod širým nebem u příležitosti vysvěcení novostavby bylo zahájeno ve dvě hodiny odpoledne. „Věřím tomu, že se řada lidí, když dospějí do určitého životního stádia, začne se ohlížet a přemýšlet, zda je jejich život něčemu zasvěcen a co tady po něm vlastně zůstane. K těmto otázkám jsem dospěl v okamžiku, kdy do našich společností přišli na řídicí pozice noví, mladí lidé, inženýři a magistři. Tou nejlepší zprávou pro mě je, že se naše dcera chce zapojit do spolupráce s těmito mladými lidmi a společně pokračovat v započatém díle,“ řekl ve svém úvodním proslovu Lubomír Burkoň.

Přivítal přítomné, jmenovitě biskupa a generálního vikáře královéhradecké diecéze Josefa Kajneka, starostu města Trutnova Ivana Adamce a místostarosty Tomáše Hendricha a Hanu Horynovou. Uvítal také své přátele, rodinu, kolegy a kamarády. Pozvání na svěcení přijaly na dvě stovky lidí, kteří společně strávili odpoledne a tím také oslavili výročí 24 let od založení firmy FARMERS.

Lubomír Burkoň poděkoval za poctivou a dokonalou práci architektovi Michalu Ježkovi. Mimo jiné za jeho osobní přístup a za velice dobrý odhad, jak uchopit myšlenku na takovou kapli a udělat z ní jedinečnou stavbu. „Kaple byl nápad, který vyplynul z diskuze, co chceme a jak by to mělo vypadat. Pro mne to není klasika, ale něco, co snad všichni ocení. Je dopracována do nejmenších detailů, za což jsem realizátorům vděčen,“ řekl Burkoň.

Biskup Josef Kajnek před celebrací svatováclavskou mší kapli pochválil. „Dnes už nemůžeme stavět barokní kapličky. Každé umění charakterizuje dobu a jsem rád, že jsou mecenáši, kteří dávají práci umělcům a kumštýřům,“ ocenil moderní sakrální architekturu. Po ukončení svatováclavské mše se přítomní mohli se stavbou více seznámit, popovídat si s autorem architektonického návrhu nebo jen tak posedět za příjemného slunečního odpoledne u dobrého občerstvení.

Pokud budete mít cestu kolem, využijte posezení, výhledu a klidu k odpočinku. „I při putování po cyklostezkách si člověk potřebuje odpočinout. Když je někde něco hezkého jako tady, tak si oprou kolo, dají si svačinu a řeknou si, že třeba na něco tak hezkého nenarazili. Potěší se a zaspívají si svatováclavský chorál nebo se pomodlí,“ řekl na závěr Kajnek.

Stavba se nachází na cyklotrase 4084 (Trutnov – Voletiny – Babí).

*Volně zpracováno podle informací z webových stránek Trutnovinky a ATELIERU TSUNAMI*



## Dotiční politika je špatná v celé EU

V roce 1993 byla založena firma SABAS, která hospodaří v oblasti Javornicka. Přinášíme vám rozhovor s jejím jednatelem Ing. Kamilem Surovíkem o hospodaření v polském pohraničí.

**Jaký je počátek hospodaření vaší firmy a jak jste se do něj zapojil?**

Firmu SABAS založil můj otec a jeho tři společníci v roce 1993. Dostal jsem se do ní až v roce 2002, kdy bylo zapotřebí začít vyřizovat dotace z EU. Otec hledal někoho, kdo by se ujal práce s počítačem, kdo by znal legislativu a orientoval se v dotačních programech a jejich podmínkách. V té době jsem stejně hledal nové uplatnění, protože celní správa, kam jsem nastoupil po vojně a působil deset let, v rámci restrukturalizace změnila své působení, které mi nevyhovovalo.

Základ jsem měl, vyučil jsem se opravářem zemědělských strojů. Po určité době jsem zjistil, že by nebylo od věci dodělat si maturitu, kterou jsem také úspěšně absolvoval. Jelikož jsem dospěl k závěru, že pouze maturita pro další rozvoj mé kariéry nestačí, rozhodl jsem se jít na vysokou školu, kterou jsem dokončil v roce 2006. Poté jsem se stal plnohodnotným společníkem ve firmě a od roku 2008 jejím jednatelem. V současné době jsem ve vedení samostatně již dva roky. Je pravda, že mám oficiálně dva společníky, bratra a bratrance. Ve firmě sice figuruje ještě čtvrtý společník, Zemědělské družstvo "Agroholding" se sídlem v Bernarticích, ovšem nepodílí se na vytváření zisku a žádným způsobem nezasahuje do chodu společnosti. Při podpisu společenské smlouvy jsme se rozhodli, že i přes různou výši podílů bude mít každý společník na valné hromadě jeden hlas, aby nemohlo dojít k přehlasování Zemědělským družstvem "Agroholding".

**Když se dnes ohlédnete, bylo zapojení se do hospodaření dobrým krokem?**

Dá se říci, že s ohledem na rodinnou firmu byl návrat k zemědělství velice dobrým krokem. I přes velkou časovou náročnost mě hospodaření uspokojuje a baví. V rodném kraji bych chtěl zůstat, i když je těžké zde žít, hlavně pokud člověk nemá práci.

**Kolik lidí zaměstnáváte? Jaký je obrat vaší firmy?**

Ve firmě zaměstnáváme zhruba padesát pět lidí. Obrat za loňský rok činil osmdesát devět milionů korun.

**Můžete popsat, jaký je předmět vašeho hospodaření? Čím se zabýváte?**

Máme jak rostlinnou, tak i živočišnou výrobu s převažujícím podílem 60 % rostlinné výroby. Obhospodařujeme 1209 hektarů orné půdy a 570 TTP. Chováme 210 krav na mléko a na pastvě máme také zhruba 220 krav bez tržní produkce mléka. Včetně jalovic, výkrmu býků, telat a tak dále je to přes tisíc kusů dobytka. Kombinovat živočišnou a rostlinnou výrobu jsme se rozhodli proto, abychom se vyhnuli ztrátám v případě krize jedné z nich. Mléko produkujeme v kvalitě Q.

V rostlinné produkci máme kombinaci pšenice (290 ha), řepky (256 ha), triticales (54 ha), kukuřice ve výměře 110 ha do siláže a 40 ha na zrno, sladovnického ječmene (155 ha), lupiny (50 ha) a ovsa (20 ha). Dále zkoušíme sóju na 195 ha, respektive dle aktuálního osevního postupu, a 30 ha jetele. Hospodaříme kombinovaně v LFA H4 a OA. Výškově to je od 220 m n. m. do 450 m n. m., svažitostí odpovídají pozemky oblasti H4. Půda se dle bonity pohybuje od 2,5 do 4,5 Kč/m<sup>2</sup>, je hodně kamenitá. Škoda, že se na Javornicku zastavil ledovec, který tu zanechal spoustu kamení, a nepokračoval až do Polska. Tam je již černozem s minimálním množstvím kamení a bonitou půdy přesahující 10 Kč/m<sup>2</sup>. Měli jsme ještě chov prasat, který jsme museli před třemi roky z důvodu ztrátovosti ukončit.

**S kým ze zemědělských či jiných organizací spolupracujete?**

S místní akční skupinou bohužel nespoluúčujeme, protože jsme se v počátcích neshodli na zaměření jejich strategie. Ze strany vedení MAS neexistovala podpora zemědělských podniků. Uvidíme, jak to bude vypadat pro budoucí období. Spoluúčujeme však se Svazem výrobců mléka.



Ing. Kamil Surovík

**Jaké byly počátky vaší spolupráce s ČMSZP?**

Spolupráce s ČMSZP začala po mém příchodu do firmy. Bylo mi nabídnuto místo v dozorčí radě a později jsem se stal jejím místopředsedou. V roce 2014 jsem dostal nabídku kandidatury na předsedu svazu, kterou jsem dlouze zvažoval. Nakonec jsem ji přijal a předsednictvo mne zvolilo do vedení organizace. Bohužel byl pro mě právě ten rok zdravotně náročný a zhruba po půl roce jsem musel rezignovat. Navíc nešlo skloubit tento post s vedením firmy, mimo jiné i kvůli vzdálenosti. Cesta do Prahy trvá kolem čtyř hodin, a pokud je člověk ve firmě jako jednatel sám, tak je sloučení těchto dvou funkcí náročná. Převážila proto odpovědnost k rodinné firmě.

**Jak vidíte jako hospodář letošní rok?**

Bohužel to není moc úspěšný rok. Především kvůli tomu, že nebyla druhá senoseč a že dobytek nemá moc krmení. Úroda byla v letošním roce spíše průměrná nebo mírně podprůměrná kvůli velkému suchu. Kukuřice na zrno není s ohledem na letošní klimatické podmínky. Všechna půjde do siláže, abychom měli dostatek krmiva pro dobytek. Naštěstí si naše společnost nechala mírnou rezervu z loňského roku, která zčásti pokryje výpadek kukuřice na zrno. Zároveň chci podotknout, že nejsem zastáncem bioplynových stanic. Kukuřice by měla výhradně sloužit na krmení dobytka.

**Co se týče dotací, vyznáte se v systému Společné zemědělské politiky (SZP) a Programu rozvoje venkova (PRV)?**

**Zpracováváte žádosti o dotace sám, nebo využíváte školené kolegy?**

PRV znám velice zřejmě. Orientuji se a vím, kde si vyhledat informace. Po konzultaci se zootechnikem a agronomem jsem schopný o dotaci požádat sám. Práce je pro mne jednodušší po spuštění nového webu ČMSZP, který je provázán s webem ministerstva zemědělství. Můžu se tak rychle orientovat a vyhledávat potřebné informace a novinky.

**Využíváte poradenství Krajské agentury pro zemědělství a venkov (KAZV)?**

KAZV mi pomáhá zjišťovat odpovědi na moje dotazy a snaží se mi pomoci se žádostmi, takže jejich služeb rozhodně využívám.

**Je vaše hospodaření udržitelné s ohledem na využívání dotací?**

S dotacemi ano, bez dotací s problémy. Myslím si, že veškerá dotační politika českého státu a EU je velmi špatná. Udržitelné by bylo, kdyby nebyly dotace a kdyby měli všichni zemědělci opravdu rovné podmínky, po kterých také volají, a neplatil by se velký byrokratický aparát. Dále nevidím důvod danění dotací v EU nebo opakované kontroly finančního úřadu na dotační finance a jejich odvod zpět do státní pokladny.

Zemědělci kvůli administraci projektů a systému kontrol mnohdy o dotace ani nežádají. Příkladem je welfare dojných krav, který byl vyhlášen na letošní rok. Kontroly

pokračování na straně 10

## Dotační politika je špatná v celé EU

pokračování ze strany 9



a změny pravidel práci velice ztěžují. Myšlenka je dobrá, ale pravidla jsou nastavena nekoncepčně.

### Takže využíváte aktivně dotace?

Samozřejmě. Základem je dotace na plochu SAPS a greening a welfare mléčného skotu. Pohybují se v oblasti LFA, takže využívám i tyto podpory a dotace na krávy bez tržní produkce mléka plus dojnice a masná telata. Mám nastavený základní management Louky a pastviny a v letošním roce mi končí ještě Zatravnění.

Z PRV jsem moc nežádal, ale získal jsem jiný druh dotací, a to z ministerstva životního prostředí na čpavek a dále podpory PRGLF (nákup strojů a odečet úroků). O programu na čpavek zemědělci moc nevědí. Dá se také žádat u ministerstva průmyslu a obchodu. MŽP má dále program na prašnost, ale ten jsem jako záměr na posklizňovou linku zatím odložil.

### V tomto kraji by se dala předpokládat intenzivní spolupráce s obcí, pomáháte si?

Dosud jsem měl pouze negativní zkušenosti, což se v současnosti naštěstí lepší. Je potřeba řešit příkopy, souvratě a pásy kolem vodních toků a lesů, které jsou většinou ve vlastnictví obce, s ohledem na údržbu cest a zásahy do pozemků firmy a kvůli průjezdu techniky. To jsme naštěstí vyřešili. Osobně spolupracujeme ještě s uči-

lištěm. Na dílnách máme jednoho až dva učně, kterým vyplácíme 30 % minimální mzdy, získávané ve škole.

### Plánujete přihlásit nějaký záměr do 1. kola PRV?

Toto kolo nevyužiji, napřed musím najít ve svém rozpočtu volné prostředky na nákup zemědělské techniky. S ohledem na nižší dotace na LFA, ceny mléka a tím i nižší kapitál na vlastní spoluúčast při dotaci to bude velmi složité. Letos jsem také musel investovat do vybavení kvůli přírodním podmínkám. Živočišná výroba byla také v počátku nutnou investicí, na ni jsem využil dotace v maximální míře.

### Využil jste diverzifikaci nezemědělských činností zemědělských podniků za účelem získání nových zdrojů příjmů?

Agroturistiku ne, musel bych nabrat další sílu, protože to musíte dělat na sto procent. Naše oblast je pro ni sice vhodná, ale s ohledem na informace, jak funguje za hranicemi s Polskem, se moc neujala.

### Využíváte ekologické hospodaření? Jaký význam má welfare v praxi?

Ekologické hospodaření je mi sympatické, ale již v 90. letech nám to podmínky neumožnily a byrokracie nám přišla neúnosná. Welfare využíváme dnes i v minulosti.

### Zmínili jste, že je těžké v tomto regionu bydlet bez práce, využíváte dotace na zaměstnance třeba přes úřad práce?

V naší oblasti je velká nezaměstnanost, ale dotační podmínky a následná byrokracie opět moc nepřispívá k využití těchto dotací. Pokud potřebujete pracovníka na sezónu, přičemž vyřízení dotace trvá více než měsíc, raději si to rozmyslíte nebo někoho zaměstnáte i bez dotací. Víím, že byl letos spuštěn program sociálního zemědělství, ale o tom nepřemýšlím.

### Máte finalizaci své výroby s ohledem na prodej?

Finalizaci nemám, prodej se zaměřuje na rostlinnou výrobu, protože v nedalekém Polsku je velká poptávka. Dobytek prodávám u nás. Měl jsem ambice zřídit malou mlékárnu, ale geologická poloha tomu nevyhovuje. Dá se říci, že polský trh je pro české výrobky uzavřený. Při vstupu na trh tam myslí trochu jinak než u nás. Říkají si: „Co bude dělat polský zemědělec?“ Na rozdíl od nás si svůj trh umí ochránit. Pro nás je výhodné jejich nižší DPH a to, že zemědělec nehradí sociální a zdravotní pojištění. Dotační politika je špatná v celé EU, nejen u nás.



### Jak vypadá váš běžný den na farmě?

V práci jsem od půl sedmé, ve středisku Bílý Potok máme ranní poradu s určením práce. Celkem mám tři střediska – Javorník s polním mlatem, Bílý Potok s krávami s tržní produkcí mléka, jalovicemi, telaty a výkrmem býků a poslední středisko Bílá Voda s chovem krav bez tržní produkce, jalovicemi a telaty. Celkem 1100 kusů se zatížením 0,5 DJ na hektar.

### Říká se co zemědělec, to myslivec, je to tak?

Firemní honitby máme dvě: v oblasti Javorník a Bílý Potok. Jsou to polní honitby a každá má na tisíc hektarů. Jeden zaměstnanec mi dělá mysliveckého hospodáře.

Mgr. Olga Špiková,  
tajemnice ČMSZP

## FARMÁŘSKÉ LISTY

Farmářské listy  
- elektronický zpravodaj Českomoravského svazu zemědělských podnikatelů.

Vydává ČMSZP, Jankovcova 938/18a, 170 37 Praha 7

Kontakt:  
Mgr. Olga Špiková, tajemnice  
tel.: +420 227 010 354  
mob.: +420 602 832 880  
email: spikova@cmszp.cz  
web: cmszp.cz

Grafický návrh: poustr.cz  
Sazba: poustr.cz

V roce 2015 podpořeno dotací Ministerstva zemědělství ČR:  
Realizace projektu Farmáři farmářům – možnosti, praxe a osvěta ve farmaření.

