

FARMÁŘSKÉ LISTY

Vydává Českomoravský svaz zemědělských podnikatelů

Číslo 1 / ročník I. / červenec 2015

**Vážené čtenářky,
vážení čtenáři,**

rád bych vás pozdravil ze stránek nově vzniklého periodika Farmářské listy, které by měly být vaším pravidelným zdrojem informací, poučení i zábavy. Vydává ho Českomoravský svaz zemědělských podnikatelů (ČMSZP), který byl založen 14. září 1990.

V rámci prvního čísla Farmářských listů vám ho chci představit.

Svaz je samostatnou právníčkou osobou sdružující právnické a fyzické osoby, které realizují svoji podnikatelskou činnost především v zemědělské výrobě. Hlavním předmětem činnosti svazu je hájení zájmů svých členů v oblastech trvale udržitelného rozvoje zemědělství a venkova a podpoře chovu skotu v LFA oblastech. Ve spolupráci s ostatními zemědělskými nevládními organizacemi se svaz podílí na plnění těchto témat a obecně také na tvorbě agrární politiky v České republice.

Svaz se účastní všech významných aktivit týkajících se tvorby a realizace Společné zemědělské politiky, jako je například jednání Monitorovacího výboru Programu rozvoje venkova (PRV), poradců ministra zemědělství nebo Antibyrokratické komise Ministerstva zemědělství ČR. Dalšími partnery svazu jsou zemědělské odbory, příslušná ministerstva (především zemědělství, financí a místního rozvoje), Státní pozemkový úřad (SPÚ) nebo Podpůrný a garanční rolnický a lesnický fond (PGRLF).

Svaz je členem mezinárodní organizace GEOPA v Bruselu, která sdružuje zaměstnavatelské svazy.

Chtěl bych vám popřát, aby se Farmářské listy staly vaším oblíbeným společníkem a průvodcem na cestě podnikání v zemědělství. ●

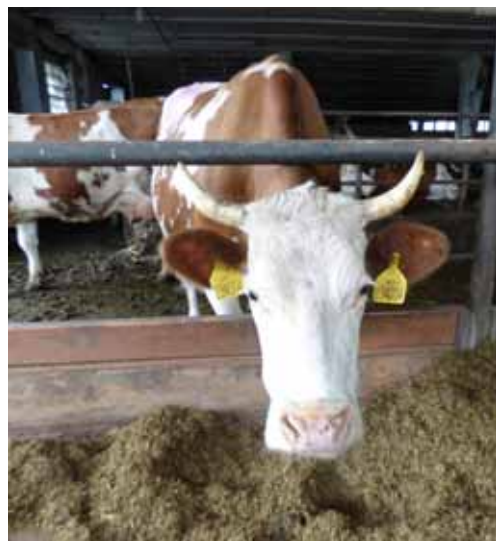
František Winter, předseda ČMSZP



Za chovem skotu v horských a podhorských oblastech s ministrem zemědělství

TRUTNOV - Chov skotu v horských a podhorských oblastech se stal tématem jednání předsednictva a dozorčí rady Českomoravského svazu zemědělských podnikatelů (ČMSZP) ve čtvrtek 21. května v Trutnově. Setkání podpořil svou účastí ministr zemědělství Marian Jurečka.

Jedno ze zásadních témat svazu zahájili účastníci jednání praxí, a to exkurzí do provozu minimlékárny Voletiny. Ta funguje od roku 2014 a denně zpracovává 600 litrů vlastního mléka. Z produkce se finálně k zákazníkům dostává tekuté a zakysané mléko, jogurty či sýry.



Z provozu se delegace vydala na pastvu, tedy do areálů v nadmořské výšce 700 m n. m. Prohlídka byla ukázkou využití půdy v horských a podhorských oblastech. Závěr exkurze zavedl hosty do velkokapacitního kravína, kde je ustájeno na 200 kusů mléčných krav plemene ČESTR a odchovna telat. Tento kra-

vín slouží také jako zimoviště pro venkovní chovy. O stádo 520 kusů dobytka se stará celkem pět zaměstnanců.

Závěr setkání patřil společné diskusi mezi ministrem a zástupci svazu v prostorách penzionu U Pěti buků. V úvodu ministr informoval o proběhlém jednání koalice k tématu navýšení národního kofinancování Programu rozvoje venkova (PRV) 2014 – 2020 z 25 procent 35 procent, které by zemědělcům pomohlo navýšit finance na jejich projekty tak, aby mohli efektivně rozvíjet své podnikání. Zástupci ČMSZP navázali dotazem na rozdělení alokace na investice v novém PRV. Ministr deklaroval, že v návrhu je rozdělení financí dle velikosti i typu projektů, čímž bude zamezeno vyčerpání alokace jen velkými projekty na maximální hranici možných způsobilých výdajů. „Své projekty v PRV budou moci žadatelé také podpořit zárukami nebo úvěry z Podpůrného a garančního rolnického a lesnického fondu (PGRLF) tak, jak tomu bylo nově ve 22. kole PRV minulého období,“ uvedl ministr Jurečka.

„Svaz se již dlouhodobě dotazuje na redefinici méně příznivých oblas-

tí pro zemědělství neboli oblastí LFA, kdy je nepřijatelné, aby se finance z degresivity plateb z LFA typu H v budoucích letech nevrátily do těchto oblastí,“ předeslal jedno z hlavních témat diskuze předseda ČMSZP František Winter. „Momentálně se systém plateb pro období 2018 dále nastavuje. Platby pro roky 2016 a 2017 vycházející ze současné degresivity plateb a budou ještě projednávány i s nevládními organizacemi,“ reagoval na otázku ministr. Dále doplnil, že stále probíhá diskuze, zda vůbec proběhne redefinice LFA oblastí a jaká bude jejich budoucí výměra s ohledem na současný stav.

Dále pozornost směřovala k hledání možnosti vyšší podpory živočišné výroby v LFA oblastech se stoprocentním podílem trvalých travních porostů (TTP). Pro taková možná opatření nabídli zástupci svazu spolupráci s Ústavem zemědělské ekonomiky a informací (UZEI), které zpracovává podkladové analýzy pro ministerstvo. Členové svazu již v minulosti jako jedni z prvních poskytli přehledy svého hospodaření.

V rámci diskuze o revizi a vypsání nových dotačních titulů pro živočiš-

pokračování na straně 2

str. 3

Národní výstava
hospodářských zvířat
a zemědělské techniky
v Brně

str. 7

Zástupci 12 nevládních
organizací požadují změnu
dotačních podmínek

str. 9

Rozhovor
s předsedou ČMSZP
Františkem Winterem



ČMSZP
Českomoravský svaz
zemědělských podnikatelů

Program rozvoje venkova 2014-2020

Evropská komise oficiálně schválila programový dokument Programu rozvoje venkova ČR pro období 2014-2020.

Evropská komise dne 26. května 2015 oficiálně schválila programový dokument Programu rozvoje venkova ČR pro období 2014-2020.

Díky PRV tak do českého zemědělství poputuje v příštích letech téměř 3,1 miliardy eur (více než 84 miliard korun). Z toho bude 2,3 miliardy eur (63 miliard korun) z unijních zdrojů a 768 milionů eur (21 miliard korun) z českého rozpočtu.

PRV se zaměřuje prioritně na obnovu, zachování a zlepšení přírodních ekosystémů závislých na zemědělské produkci prostřednictvím plošných opatření. Významný podíl finančních prostředků PRV je cílen do projektových investičních opatření ke zvýšení konkurenceschopnosti zemědělství i na inovace v zemědělských a potravinářských podnicích a také na vytvoření nových pracovních míst na venkově.

Zdroj: MZe ČR
eagri.cz

Ministr zemědělství Jurečka: Připravujeme navýšení rozpočtu Programu rozvoje venkova z národních zdrojů

PRAHA – „Čeští zemědělci, ostrůvek uprostřed Evropy“ je mottem Žofínského fóra, které se 26. května konalo v Praze pod záštitou ministra zemědělství Mariana Jurečky. Ministr rozhodl loňský rekordní rok českého zemědělství, kdy jeho zisk dosáhl 22,9 miliardy korun, a vzrostl tak oproti roku 2013 o 40 procent. Hovořil také o Společné zemědělské politice a především o Programu rozvoje venkova na období 2014-2020.

„Celková zemědělská produkce dosáhla v loňském roce 136,6 miliardy korun, což znamená, že proti roku 2013 vzrostla o více než osm miliard. I přes pokles cen se o 4,7 procenta meziročně zvýšila rostlinná produkce, a to díky neočekávaně vysoké úrodě hlavních komodit. Potěšující je, že po dlouholetém poklesu rostla loni také živočišná výroba. Oproti předchozímu roku to bylo o 10 procent. Pokud jde o dotace, v loňském roce bylo zemědělcům vyplaceno z evropských fondů a národních zdrojů 32,9 miliardy korun, což je meziroční nárůst o 12 procent,“ řekl ministr Marian Jurečka. Z Programu rozvoje venkova v období 2014-2020 získá české zemědělství 3,1 miliardy eur (více než 84 miliard korun). Z toho bude 2,3 miliardy eur (63 miliard korun) z unijních zdrojů a 768 milionů eur (21 miliard korun) z českého rozpočtu.

„Na základě jednání s ministerstvem financí připravujeme změnu rozpočtu Programu rozvoje venkova, která

Za chovem skotu v horských a podhorských oblastech s ministrem zemědělství

pokračování ze strany 1

nou výrobu z národních dotačních titulů uvedl ministr: „Ministerstvo zemědělství má přes Státní zemědělský intervenční fond evidováno na 1 100 dotačních titulů a 800 metodik. Je potřeba udělat revizi nastavení, spíše než vypisovat tituly nové.“ Svaz jako takový podporuje národní dotace na welfare i pro masný skot či další hospodářská zvířata, a ne jen na podporu produkce mléka.

Závěrem účastníci hovořili o možnosti připomínkování materiálů, ná-

vrhů nařízení a metodik. „Ministerstvo vyzývá všechny nevládní organizace k diskusi včetně zaslání podnětů na změnu legislativy z vlastní iniciativy,“ uvedl ministr Jurečka.

Společné jednání ukončil předseda František Winter poděkováním ministru zemědělství za čas strávený se zástupci svazu a současně také deklaroval aktivní účast zástupců ČMSZP na jednáních, která ministerstvo připravuje. ●



Projekt svazu v roce 2015 se zaměří na informace a příklady dobré praxe

Jak se vyznat v systému Společné zemědělské politiky a Programu rozvoje venkova? Na co má farmář nárok a jakým způsobem může své hospodaření provozovat? Jak vytvořit udržitelný systém v kombinaci produkce, výroby a doplňkových činností ve venkovském prostoru včetně spolupráce? Jak využít dotační prostředky? Jak náročné je ekologické hospodaření a jaký význam má welfare v praxi?



Nové logo svazu.



Nový design webových stránek svazu.



Nová korporátní grafika svazu.

Nejen na tyto základní otázky by měl odpovědět výstup projektu ČMSZP, v jehož řadách je mnoho farmářů, kteří dlouhodobě hospodaří a mají zkušenosti, s nimiž se mohou a chtějí podělit. Cílem není pouze sesbírat informace, ale hlavně předávat pestitelům a chovatelům, začínajícím či budoucím farmářům a také veřejnosti příklady dobré praxe hospodaření farmářů v horských a podhorských oblastech se zaměřením na udržitelné hospodaření – modernizaci, finalizaci a diverzifikaci.

V první fázi projektu budou vybrány příklady farmaření z celé ČR. Zapojit by se měli jak zástupci ČMSZP, tak i další odborná veřejnost. Nejdříve vznikne struktura otázek k provádění řízených rozhovorů s farmáři, kteří se zapojí do realizace projektu. Na jejím nastavení se bude podílet odborná veřejnost a ministerstvo zemědělství tak, aby byly co největším přínosem ukázky dobré praxe, představení dalších možností a osvěta. Měly by

tak vzniknout rozhovory zhruba s dvaceti osobnostmi z řad zemědělské veřejnosti. Uvedené nastavení bude navíc využitelné i pro další příklady.

Tématy k předávání zkušeností jsou regionální produkce a výroba, zvýšení zaměstnanosti a motivace zaměstnanců, případně sociální podnikání v zemědělství, finalizace produktů, minimalizace prodejního řetězce, regionální značky a značení produktů, využití starých zemědělských objektů v rámci diverzifikace nezemědělské činnosti a spolupráce se subjekty na venkově, jako jsou místní akční skupiny (MAS).

Výstupy projektu budou sloužit k prezentaci činnosti farmářů v horských a podhorských oblastech vůči nezemědělské veřejnosti. Důležité je především zvýšení informovanosti o hospodaření na venkově, kde se farmáři v poslední době setkávají spíše s pohledem jako na příjemce dotací, než jako na aktivního podnikatele, rozvíjejícího svoji činnost v souladu s rozvojem regionu

a obcí, kde hospodaří a žijí. Rovněž by k tomu měla přispět spolupráce s MAS.

Výsledky výzkumu se postupně objeví ve zpravodaji. Kromě tohoto periodika budou prezentovány na akcích svazu jeho členy i členy partnerských organizací a organizací působících ve venkovském prostoru, jako jsou například MAS, které sdružují zástupce soukromého a veřejného života. Všechny aktivity projektu se uskuteční v průběhu letošního roku.

ČMSZP jako člen Celostátní sítě pro venkov bude usilovat v rámci partnerského přístupu o propagaci a osvětu prostřednictvím informačních akcí v regionech. Tradiční celorepublikovou akcí, organizovanou ve spolupráci MZe ČR a ČMSZP, je Setkání zemědělských podnikatelů ve Skalském Dvoře. Svaz plánuje i výstavní aktivity, mimo jiné společnou prezentaci na Zemi živitelce.

V roce 2015 byl projekt podpořen dotací Ministerstva zemědělství ČR: Farmáři farmářům - možnosti, praxe a osvěta ve farmaření. ●

spočívá v navýšení spolufinancování z národních zdrojů. O tom, na jaká konkrétní opatření by tyto dodatečné peníze šly, nyní jednáme s Ústavem zemědělské ekonomiky a informací," uvedl ministr Jurečka.

Na podporu investic v zemědělských podnicích půjde z PRV 2014 – 2020 částka 330 milionů eur (kolem 9 miliard korun), na podporu investic do infrastruktury související s rozvojem, modernizací nebo přizpůsobením se zemědělství a lesnictví to bude 135 milionů eur (3,6 miliardy korun) a na rozvoj zemědělských podniků a podnikatelské činnosti 120 milionů eur (přes 3,2 miliardy korun), z toho na zahájení činnosti mladých zemědělců 30 milionů eur (přes 800 milionů korun).

Hynek Jordán,
mluvčí ministerstva zemědělství
Zdroj: MZe ČR
eagri.cz

Metodika posuzování finančního zdraví u žadatelů v projektových opatřeních Programu rozvoje venkova 2014–2020

Informujeme o schválené metodice výpočtu finančního zdraví žadatelů. V příloze zveřejňujeme současně i konkrétní nástroj výpočtu finančního zdraví („kalkulátor“ ve formě Excel souboru), který bude sloužit pro žadatele jako vodítko na vkládání dat, ze kterých vyplyne výsledné hodnocení finančního zdraví žadatele.

Hodnocení finančního zdraví žadatelů bude aplikováno na všechna projektová opatření Programu rozvoje venkova 2014–2020 vyjma opatření 19. Podpora místního rozvoje na základě iniciativy LEADER a operace 4.3.1 Pozemkové úpravy a bude určeno pro projekty, jejichž způsobilé výdaje, ze kterých je stanovena dotace, přesahují 1 milion korun. Hodnocení bude vycházet zejména z účetních výkazů a dalších informací ovlivňujících riziko možného úpadku žadatele. V rámci posouzení finančního zdraví jsou hodnoceny finanční i nefinanční ukazatele a jejich vývoj v čase. Posouzení finančního zdraví žadatele v rámci PRV 2014–2020 se bude provádět za poslední tři „účetně“ uzavřené roky, tj. tři po sobě navazující období předcházející roku podání Žádosti o dotaci. Výjimka platí pro případy, kdy byl podnik založen nebo zemědělec zahájil činnost (tj. subjekt bez historie). Pak se finanční zdraví prokazuje pouze za dva uzavřené roky.

Metodika pro výpočet finančního zdraví Výpočet FZ

Zdroj: MZe ČR
eagri.cz

PGRLF

Dne 2. dubna 2015 zahájil PGRLF, a.s. příjem žádostí o poskytování podpory v rámci programu Zemědělec. Žádosti jsou přijímány prostřednictvím regionálních odborů SZIF či Mze, nebo prostřednictvím PGRLF, a.s. Pokyny pro poskytování podpory a formulář žádosti o podporu jsou přístupné na internetových stránkách pgRLF.cz, v sekci „Ke stažení“.



Národní výstava nabídla soutěž skotu

BRNO – Největší přehlídka živočišné produkce v České republice se konala v Brně pod názvem Národní výstava hospodářských zvířat a zemědělské techniky. Těší se velké popularitě odborné i laické veřejnosti. Výstavní areál navštívilo ve dnech od 25. do 28. června bezmála 45 tisíc návštěvníků.

Slavnostní zahájení se uskutečnilo za přítomnosti ministra zemědělství Mariana Jurečky. Pro české chovatele hospodářských zvířat je brněnská výstava vrcholem dvouletého úsilí. Výsledky své genetické práce letos prezentovalo 277 chovatelů, což bylo nejvíce v historii výstavy. Pod dohledem českých i zahraničních porotců proběhla řada národních šampionátů. Počtem 800 hospodářských zvířat šlo o přehlídku srovnatelnou s největšími evropskými výstavami svého druhu. Národní výstava potvrdila dobré jméno a vysokou kvalitu české živočišné výroby stejně jako kvalitu tuzemské zemědělské techniky a technologií pro chov. Navštívila ji řada zahraničních odborníků včetně delegací obchodníků ze zemí východní Evropy, kteří přijeli za účelem nákupu živých zvířat a plemeného materiálu.

Během čtyř dnů bylo na výstavišti k vidění celkem pět tisíc zvířat různých velikostí v pěti pavilonech. Novinkou letošního ročníku se stala Národní výstava myslivosti, která do pavilonu G1 koncentrovala unikátní nabídku zajímavostí zahrnující trofeje, potřeby pro chovatele zvěře a myslivce, tematické výstavy i gastronomické speciality. V tomto pavilonu mělo také svou expozici



ministerstvo zemědělství a Státní zemědělský intervenční fond.

Milovníci koní nemohli minout dění v pavilonu F. Z velké části se proměnil v jezdeckou arénu, v níž byly k vidění rozmanité akce, například haflingové táhnoucí žebříňák a tradiční zemědělskou techniku nebo jezdkyň na starokladubském hřebci předvádějící drezúru. Miniponíci, oslíci a rozmanitá plemena koní dokázala potěšit dospělé i děti.

Své prezentace nabídli také členové Českomoravského svazu zemědělských podnikatelů. Například Statek Kašperské hory, společnost

Činnost svazu v roce 2015

Pět jednání úzkého vedení proběhlo v první polovině roku 2015. Toto vedení je poradním orgánem předsedy Českomoravského svazu zemědělských podnikatelů a skládá se z předsedy, prvního místopředsedy, místopředsedů, předsedy dozorčí rady a tajemníka svazu. Dále jsou na něj zváni hosté z předsednictva, kteří doplňují odborné informace.

Do působnosti tohoto orgánu patří zejména zpracovávat plán práce svazu, navrhnout zastoupení jednotlivých členů v komisích, radách a dalších orgánech, kde má svaz zastoupení, ať už v Ministerstvu zemědělství ČR nebo v jiných organizacích, a připravuje program a konání předsednictva.

Průřezovými tématy uvedených jednání byla finalizace Programu rozvoje venkova 2014–2020 a podávání prvních jednotných žádostí v daném období. Svaz má rovněž svého zástupce v řadách poradců ministra zemědělství, takže může reagovat na primární materiály z dílny jeho ministerstva. ●

s celkovou výměrou 840 hektarů v oblasti NP a CHKO Šumava, zabývající se chovem masného skotu Simentál, se na výstavě pochlubil svými nejlepšími kusy.

Český svaz chovatelů masného skotu představil celkem 318 zvířat jednadvaceti masných plemen. Chovatelé jedenácti z nich pak ve čtvrtek a v sobotu uspořádali soutěžní přehlídky, při kterých jednotliví sudí vybrali šampióny plemen. Celá sobota patřila tomuto svazu a také oslavě jeho pětadvacetileté existence. ●

Dovolujeme si upozornit na rozšíření výčtu podporovaných investic, a to o investice na nákup zemědělské techniky; výstavbu, pořízení nebo vylepšení nemovitého majetku a na nákup plemenných zvířat, kdy ve formuláři žádosti je třeba zvolit pouze jeden typ investice, na který je požadována podpora. **Před podáním žádosti nesmí být zahájena realizace investice a nesmí být uzavřena úvěrová smlouva.**

Zdroj: Podpůrný a garanční rolnický a lesnický fond, a. s.

pgrlf.cz/zemedelec/prg_zemedelec.php

SZIF

Od 31. května 2015 došlo ke změně zveřejňování Seznamu příjemců dotací z důvodu nové legislativy.

Státní zemědělský intervenční fond zveřejní v souladu s čl. 111 a 112 nařízení Evropského parlamentu a Rady (EU) č. 1306/2013 údaje o příjemcích (fyzických a právnických osobách) finančních prostředků.

Tyto údaje budou dle čl. 111 odst. 1 druhý pododstavec nařízení Evropského parlamentu a Rady (EU) č. 1306/2013, v platném znění, zveřejněny na webových stránkách www.szif.cz v souladu s čl. 59 Prováděcího nařízení Komise (EU) č. 908/2014, v platném znění, do 31. května každého roku pro předchozí rozpočtový rok, a to po dobu dvou let od prvního zveřejnění.

Zároveň mohou být tyto údaje v souladu s čl. 113 nařízení Evropského parlamentu a Rady (EU) č. 1306/2013, v platném znění, zpracovávány subjekty Unie a České republiky příslušnými v oblasti auditu a kontroly za účelem ochrany finančních zájmů Unie. Údaje o fyzických osobách budou rovněž zveřejněny na základě zákona č. 101/2000 Sb., o ochraně osobních údajů, ve znění pozdějších předpisů a v souladu s požadavky směrnice 95/46/ES, v platném znění. Zdroj: Státní zemědělský intervenční fond

szif.cz/irj/portal/szif/dulezita-sdeleni



Změny ve vedení svazu

Následující text představuje vedení Českomoravského svazu zemědělských podnikatelů a jeho kroky, které podnikl v letošním roce.

V lednu 2015 proběhla valná hromada svazu v reakci na změny ve vedení z předchozího roku. Z předsednictva odstoupili Lubomír Burkoň a Kamil Surovík, kteří kandidovali do dozorčí rady. Funkce prvního místopředsedy se vzdal Pavel Vinohradník, předsedy dozorčí rady Bohumil Kudla a člena dozorčí rady Ivan Petrtýl.

Do předsednictva byl následně zvolen Miroslav Vráblík za Český svaz chovatelů masného skotu. Předsedou svazu se v rámci jednání předsednictva stal František Winter, funkce prvního místopředsedy se ujal Miroslav Buchta a místopředsedou byl zvolen Miroslav Vráblík. Do dozorčí rady vstoupili Lubomír Burkoň a Kamil Surovík a na následném jednání byl prvně jmenovaný zvolen jejím předsedou.

Nový předseda svazu František Winter na závěr jednání nastínil svou představu o dalším fungování tohoto sdružení. Prioritou je příprava na roky 2017 až 2018 a snaha o větší podporu horských a podhorských oblastí, a to ve spolupráci s ostatními profesními organizacemi z oblasti zemědělství.

Bezprostředně kancelář svazu připravuje revize stanov v návaznosti na nový občanský zákoník, nový organizační a jednací řád, změnu financování s ohledem na realizaci projektů svazu, změnu struktury vedení svazu v návaznosti na nového tajemníka na plný úvazek. Dále chystá vedení svazu rozšíření komunikace a změnu struktury webových stránek. Rozšíří spolupráci s místními akčními skupinami v návaznosti na jeho historii v Národní síti Místních akčních skupin České republiky (NS MAS) a obnoví výjezdní zasedání úzkého vedení a předsednictva. ●



Nové sídlo kanceláře svazu



Českomoravský svaz zemědělských podnikatelů přestěhoval v roce 2015 svou kancelář na novou adresu Slezská 7, Praha 2. Hlavním důvodem byla úspora nákladů. Nové prostory nabídla s pomocí ministra zemědělství Státní veterinární správa ČR.

Novou tajemnicí svazu se po odchodu Vlasty Linhartové stala Olga Špíková. Navázala tak na svou činnost v NS MAS, kde působila čtyři roky společně s novým předsedou Františkem Winterem. ●



Slezská 7
120 00 Praha 2
Tel. +420 227 010 354
GSM: +420 602 832 880
Email: info@cmszp.cz

PŘEDSEDNICTVO SVAZU / od 22. 1. 2015



KRAJ	JMÉNO ČLENO	FUNKCE	KONTAKT
Olomoucký	Ing. Winter František, SHR Hynčice nad Moravou 54, 788 33 Hanušovice	předseda	602 533 707 f.winter@atlas.cz
Olomoucký	Ing. Buchta Miroslav, ZEAS Březná, a.s. Náměstí Míru 4, 789 91 Štítý	1. místopředseda	602 541 006 buchta.cmszp@email.cz
Královéhradecký	Kresl Dušan, SHR Hřibsko 30, 503 27 Lhota pod Libčany	místopředseda	603 214 192 dusankresl@seznam.cz
Jihočeský	Ing. Šuhájek Oldřich, SOME Jindřichův Hradec s.r.o. Jarošovská 1267/II, 377 01 Jindřichův Hradec	místopředseda	602 406 421 suhaek@somejh.cz
Moravskoslezský	Ing. Vinohradník Pavel, SHR Opavská 28, 795 01 Rýmařov	místopředseda	605 760 044 vinohradnik@seznam.cz
Praha	Ing. Vráblík Miroslav, Český svaz chovatelů masného skotu, z.s. Rubešova 83/10, 120 00 Praha - Vinohrady	místopředseda	724 007 863 vrablik@cschms.cz
Karlovarský	Ing. Brom Jaroslav ,CSc. Průběžná 8, 353 00 Mariánské Lázně	čestný předseda	602 425 805 bromjaroslav@seznam.cz
Plzeňský	Ing. Bílek Václav, Csc., SHR Kolinec 71, 341 42 Kolinec	člen	602 107 803 ekofarmabilek@seznam.cz
Pardubický	Filipi Pavel, SHR Leštinka 36, 539 73 Skuteč	člen	777 333 126 filipipavel@seznam.cz
Olomoucký	Gottvald Jan, Státek Kralice na Hané (Karel Skácel, SHR) Prostějovská 258, 798 12 Kralice na Hané	člen	773 274 007 statek.k@seznam.cz
Jihomoravský	Kaňa František, AGRA ŠANOV, spol. s r.o. Anšov 223, 671 68 Šanov	člen	606 720 562 kana@agra-sanov.cz
Jihomoravský	Ing. Koubek Zdeněk Zahradní 1228, 691 23 Pohořelice	člen	602 750 788 koubek.zdenek@seznam.cz
Plzeňský	Ing. Kratochvíl Jaroslav, Státek Kašperské Hory s.r.o. Dlouhá 95, 341 92 Kašperské Hory	člen	602 460 411 statek.khory@seznam.cz

PŘEDSEDNICTVO SVAZU / od 22. 1. 2015



KRAJ	JMÉNO ČLENO	FUNKCE	KONTAKT
Zlínský	Ing. Králík Jaroslav, Ph.D., FYTO Králík s.r.o. Huštěnovice 357, 687 03 Huštěnovice	člen	603 379 871 jarda.kralik@centrum.cz
Moravskoslezský	Kročil Pavel, SHR Malá Štáhle 46, 795 01 Malá Štáhle	člen	603 547 892 farma.krocil@seznam.cz
Ústecký	Kudla Luboš, SHR Horní Podluží 304, 407 57 Horní Podluží	člen	602 627 342 lubos.kudla@seznam.cz
Pardubický	Luxová Marie, Státek Vlkov (Jiří Lux, SHR) Vlkov 89, 570 01 Litomyšl - Záhradí	člen	603 852 327 rajko@razdva.cz
Ústecký	Ryšavý Josef, RYJO s.r.o. Račetice 161, 438 01 Žatec	člen	777 798 233 rysavy@ryjo.cz
Karlovarský	Ing. Tůma Vladimír, AGRO & KOMBINÁT Dolní Žandov spol. s r.o. Dolní Žandov 218, 350 02 Cheb	člen	602 429 866 akdz@seznam.cz

DOZORČÍ RADA



Královéhradecký	Burkoň Lubomír, FARMERS spol. s r.o. Voletinská 252, 541 03 Trutnov	předseda	605 294 791 dianaseven@volny.cz
Plzeňský	Kubal Petr, SHR Albrechtice 37, 342 01 Sušice	místopředseda	777 174 450 kubal.petr@seznam.cz
Ústecký	Ing. Opat Jiří, Zemědělství Malšovice s.r.o. Malšovice 6, 405 02 Malšovice	člen	603 456 084 zemědělství.malsovice@seznam.cz
Olomoucký	Ing. Surovík Kamil, S A B A S společnost s ručením omezeným (spol. s r.o.) Nádražní 163, 790 70 Javorník	člen	601 587 970 k.surovik@centrum.cz
Karlovarský	Ing. Valtr Václav, AGROWILD Nová Ves, s. r. o. Prameny 20, 353 01 Prameny	člen	602 419 606 prameny@proactive.cz

ČMSZP se připojil ke společnému tiskovému prohlášení

Zástupci 12 nevládních organizací požadují změnu dotačních podmínek

V současné době vrcholí nastavení nejdůležitějších národních podmínek Programu rozvoje venkova na období 2014–2020. Zástupci dvanácti nevládních organizací však sledují současné návrhy a postoje ministerstva zemědělství týkající se výše uvedeného nastavení s velkými obavami. Zcela se z nich totiž vytrácí hlavní smysl podpor, které by měly prioritně dopomoci ke skutečnému rozvoji venkova a udržitelného zemědělství.

Ministrem zemědělství Marianem Jurečkou předem deklarované výrazné upřednostnění menších projektů a s tím souvisejících zjednodušených podmínek, které budou znamenat přínos pro venkov, zůstává reálně pouze v rovině slibů, stejně jako podpora ekologického zemědělství, znevýhodněných oblastí (LFA) či mladých zemědělců. Navrhovaná podpora projektů do 1 miliónu korun ve výši pouhých 10 procent z celkové obálky přesahující ve startovním kole příjmu žádostí částku 3,2 miliardy korun na více než 19 tisíc zemědělců s velikostí do 150 hektarů (dle informace z ČSÚ) není dostatečná. Stejně tak schází výrazná preference v rámci bodového zvýhodnění projektů do 5, resp. 10 miliónů korun, které budou tvořit těžiště podpor v rámci PRV. Naopak je na základě lobbistických tlaků protlačován neadekvátní prostor pro gigantické projekty (až do 150 miliónů korun), které v budoucnu často vytvoří jen další zátěž pro daná území, to je obec i krajinu a nemohou nijak pozitivně pomoci ke zlepšení současných problémů, které ve zprůmyslněném zemědělství a na vylidněném venkově dlouhodobě panují.

„Naše asociace společně s celou řadou dalších nevládních organizací zastává dlouhodobě názor, že obzvláště na venkově je třeba cílit veškerá opatření na rozvoj malého a středního podnikání, a to tak, aby finanční prostředky byly použity v konkrétních regionech a násobily svůj efekt využitím mezi co nejvíce subjektů. A to podpora obřích projektů nespĺňuje,“ řekl předseda Asociace soukromých zemědělců ČR Josef Stehlík. Aktuální nastavení nových podmínek Programu rozvoje venkova 2014–2020 proto signatáři této zprávy považují za nedostatečně projednané a nepřipravené a požadují jeho změnu ve prospěch skutečného rozvoje venkova, postaveného na podpoře malého a středního podnikání.

Ing. Josef Stehlík za Asociaci soukromého zemědělství ČR,

PhDr. Miloslava Váňová, Ph.D. za Českou biskupskou konferenci,

Ing. Jiří Rous za Český svaz ochránců přírody,

Ing. Jan Kalafut za Sdružení vlastníků obecních a soukromých lesů v ČR,

Petr Mahr za Společnost mladých agrárníků ČR,

Ing. Stanislav Rampas za Spolek pro obnovu venkova ČR,

Ing. Milan Boleslav za Svaz marginálních oblastí,

Josef Bezdíček za Svaz měst a obcí ČR,

Kateřina Nesrstová za PRO-BIO Svaz ekologických zemědělců,

Českomoravský svaz zemědělských podnikatelů,

Sdružení místních samospráv ČR,

Národní síť místních akčních skupin ČR.

Program rozvoje venkova 2014–2020

Jeho hlavním cílem má být obnova, zachování a zlepšení ekosystémů závislých na zemědělství prostřednictvím zejména agroenvironmentálních opatření, dále investice pro konkurenceschopnost a inovace zemědělských podniků, podpora vstupu mladých lidí do zemědělství nebo krajinná infrastruktura. Program by měl také podporovat diverzifikaci ekonomických aktivit ve venkovském prostoru s cílem vytvářet nová pracovní místa a zvýšit hospodářský rozvoj.

Zdroj: Asociace soukromého zemědělství ČR

asz.cz



Reakce ministra zemědělství Mariana Jurečky na vyjádření Asociace soukromého zemědělství k dotačním podmínkám PRV ze dne 23. června 2015

Ministerstvo zemědělství navrhlo rozčlenění investic PRV do tří obálek:

- 0 až 1 milión korun - žadatel s plochou do 150 ha,
- 0 až 5 miliónů korun - žadatel bez omezení velikosti pozemku,
- nad 5 do 150 miliónů korun - žadatel bez omezení velikosti pozemku.

Při žádosti do alokace 0 až 5 miliónů a nad 5 miliónů korun platí, že pokud je bodový součet stejný, pak se postupuje od nejmenšího projektu k největšímu. Jde tedy evidentně o zvýhodnění malých a středních podnikatelů. Navíc se jedná o návrh. Po příjmu žádostí jsme připraveni upravit alokace v rámci PRV. Zavádíme zcela novou speciální obálku pro malé zemědělce, kteří nebudou muset předkládat posouzení finančního zdraví podniku. Je potřeba si uvědomit, že i malý zemědělec potřebuje na opravu stáji pro 50 až 100 krav částku vyšší než 5 miliónů korun. I tito zemědělci si tedy mohou "sáhnout" na peníze z obálky 5 až 150 miliónů.

Ministerstvo zemědělství ponechalo v rámci nastavení PRV i podporu na projekty až do 150 miliónů korun. A to proto, že jsou zde i chovatelé, kteří potřebují na investice do rozvoje a úprav svých podniků desítky miliónů korun.

Průměrná velikost projektů za posledních sedm let dosáhla 1,7 miliónu korun, takže všechny tři uvedené obálky jsou dostupné pro malé a střední zemědělce.

Dosud nemohli zemědělci kombinovat dotaci z PRV s úvěry z dotací úroků z úvěrů. Nově v rámci PRV 2014–2020 je zemědělcům umožněno tyto dvě formy dotace kombinovat. Zemědělec si tak může na financování části investice vzít úvěr s dotací úroků z úvěrů od Podpůrného garančního rolnického a lesnického fondu (PGRLF) a na zbytek investice mu může být poskytnuta dotace z PRV.

Dále nově dochází ke snížení úrokového zatížení příjemců podpory ve formě dotace úroků z úvěrů, a to tím způsobem, že klesne z 1 procenta na 0,5 procenta. Ministerstvo zemědělství navíc navrhlo v rámci jednání s Asociací soukromého zemědělství (ASZ) možnost poskytovat od PGRLF úvěry pro malé a začínající zemědělce, kteří mnohdy nemohou na úvěr od banky dosáhnout. To však vedení ASZ z nepochopitelných důvodů odmítlo.

Zdroj: MZe ČR
eagri.cz

LeaderFEST 2015 aneb Návrat ke kořenům

NÁCHOD – Místem pro setkání zástupců místních akčních skupin a dalších příznivců venkova, pracujících metodou LEADER, se stal na dva dny český Náchod.

Místní akční skupiny z České republiky, Slovenska a Polska se ve společných diskuzích vrátily k podstatě metody LEADER. Heslem letošního ročníku bylo Zpátky ke kořenům.

Slavnostní zahájení již šestého mezinárodního setkání LeaderFEST proběhlo ve čtvrtek dopoledne 18. června. Přítomné přivítal „otec“ myšlenky LeaderFEST Jiří Krist, který také předal pořadatelům elektronický klíč know-how akce. Svá úvodní slova pronesli také Otakar Ruml, první náměstek hejtmána Královéhradeckého kraje, Hana Mílová, tajemnice města Náchoda a Václav Pošmurný, předseda Národní sítě Místních akčních skupin České republiky (NS MAS).

Po zahájení se již rozběhla vlna diskuzí, přednášek a také individuálních setkání nad aktuálními tématy a problémy, které místní akční skupiny řeší v návaznosti na tvorbu svých strategií komunitně vedeného místního rozvoje pro období 2014–2020. Řešili také inovace na venkově a zajímavé inspirativní činnosti z EU, spolupráci svazků a MAS, venkovskou architekturu a vodu v krajině. Souběžně probíhal seminář nazvaný Regiony a mění se svět, hrozba nebo příležitost? Součástí programu byla rovněž venkovní mobilní výstava MAREK, prezentující možnosti alternativního využití přírodních zdrojů v běžném životě. V průběhu dne se na náměstí odehrával doprovodný kulturní program v podobě jarmarku plného regionálních a místních produktů a výrobků. Návštěvníci si mimo jiné mohli poslechnout vystoupení cimbálové kapely nebo polské lidové hudby.

Páteční dopoledne bylo věnováno aktuálním informacím z Ministerstva zemědělství ČR, Státního zemědělského intervenčního fondu a Ministerstva pro místní rozvoj ČR. Následně proběhla prezentace mezinárodní organizace ELARD, které NS MAS v roce 2015 předsedá. Závěr dopoledního bloku patřil Regionální stálé konferenci, nové platformě pro diskuzi v rámci implementace evropských i jiných fondů pro období 2014–2020.

Českomoravský svaz zemědělských podnikatelů sdružuje soukromníky, kteří mohou v rámci spolupráce s MAS ovlivnit strategii území jejího působení. Prostřednictvím členství můžou čerpat prostředky z Programu rozvoje venkova 2014–2020, respektive účastnit se jeho výzev. Kromě toho mají zemědělci i další aktivní subjekty z daného území možnost se zasadit o dobré investování dle strategie území. Jako členové rozhodovacího orgánu nebo výběrové komise se můžou prostřednictvím MAS zapojit přímo do nastavování konkrétního cílení strategie. Pro tyto aktivity byla konference přínosem, protože heslem letošního ročníku byl návrat Zpátky ke kořenům.

Akce byla pořádána pod záštitou hejtmána Královéhradeckého kraje, města Náchoda a Národní sítě Místních akčních skupin. Akci finančně podpořil pivovar Náchod a Observatoř venkova.

Prezentace z akce jsou dostupné na stránkách **NS MAS**. ●



„Bez dotací je soukromé hospodaření zatím nemyslitelné,“ říká soukromý zemědělec a předseda ČMSZP František Winter

JESENÍKY – První rozhovor ve Farmářských listech patří předsedovi Českomoravského svazu zemědělských podnikatelů Františku Winterovi, soukromě hospodařícímu rolníkovi a společníkovi veřejné obchodní společnosti MARWIN. Zajímalo nás, jak se mu v uvedených odlišných rolích daří, co považuje za přínosné a důležité a jakou roli hrají v jeho podnikání dotace.



Jak jste se dostal k soukromému hospodaření a k práci v zemědělství?

Poté, co jsem ukončil Střední zemědělskou technickou školu v Šumperku v roce 1979, začal jsem pracovat na Státním statku Hanušovice. Zde jsem do roku 1993 vystřídal několik profesí jako agronom, zootechnik, vedoucí agronom, hlavní agronom. V dubnu roku 1993 jsme se svým současným společníkem podali jako první privatizační projekt a 8. dubna 1993 vznikla veřejná obchodní společnost MARWIN. Od 1. května 1993 jsme začali hospodařit na pronajatých pozemcích. Ve stejném roce jsem také začal jako fyzická osoba, tedy SHR hospodařit na pozemcích, které byly naší rodině vráceny v restitucích.

Jak jste se dostal ke spolupráci se zemědělskými či jinými spolkovými organizacemi, konkrétně pak s Českomoravským svazem zemědělských podnikatelů?

Asi to mám v povaze, ale nedokážu sedět se založenýma rukama a musím stále něco vymýšlet a organizovat. Tak se stalo i v roce 1999, respektive v roce 2000, kdy jsme naši firmu převedli celou do ekologického režimu hospodaření a já začal aktivně pracovat ve Svazu ekologických zemědělců PRO-BIO. Díky tomuto svazu jsem se v roce 2006 dostal na pracovní cestu do Irska. Zde jsem měl možnost vidět v praxi metodu LEADER. Po návratu z této pracovní cesty jsem začal v našem okolí organizovat založení Místní akční skupiny Horní Pomoraví. Díky této činnosti jsem se dostal do republikového výboru

národní sítě MAS a od roku 2007 jsem tomuto sdružení předsedal. Jelikož MAS patřily do resortu zemědělství, začal jsem se potkávat s ostatními nevládkami působícími ve venkovském prostoru, tedy i v zemědělství. Zde jsem poznal i zástupce Českomoravského svazu zemědělských podnikatelů. Do této organizace jsem vstoupil nejen na popud svého kolegy a spolupracovníka Miroslava Buchty, který byl ve svazu zástupcem za ZEAS Březná, ale i proto, že cíle svazu byly velmi blízké i cílům našim.

Jak jste se stal předsedou ČMSZP?

Protože jsem se v roce 2014 rozhodl, že už nebudu dále pokračovat ve funkci předsedy NS MAS, přijal jsem kandidaturu na předsedu ČMSZP. Na valné hromadě jsem byl následně zvolen. Svaz jako takový má svou historii, letos oslaví 25 let své existence. Vedení takovéto organizace se pro mne stalo velkou výzvou.

Kolik lidí zaměstnáváte? A jaký je obrat vaší firmy?

O rodinnou farmu se starám sám, nemám žádného zaměstnance. Firma MARWIN má 31 zaměstnanců, hospodaříme na 920 hektarech. Chováme skot, zhruba 550 kusů zvířat, z toho 300 kusů základního stáda krav (plemene červená straka). Dále chováme 70 ovcí a jsme největším chovatelem koní plemene welsh cob v České republice, momentálně jich máme 80.

Vyznáte se v systému Společné zemědělské politiky (SZP) a Programu rozvoje venkova (PRV)? Zpracováváte žádosti o dotace sám, nebo se spoléháte na školené kolegy?

Upřímně, kdybych řekl, že se v systému společné zemědělské politiky vyznám, tak bych byl génius, což opravdu nejsem. Můžu říci, že se v SZP dá orientovat. Co se týká PRV, zde naše firma plně využívá kapacity MAS Horní Pomoraví při zpracovávání dotací. O základní dotace, respektive přímé platby si žádám sám klasickou jednotnou žádostí. Nebudu komentovat nový systém, protože by to bylo na dlouhé povídání. Čas snad ukáže.

Víte, na co má farmář nárok a jakým způsobem může své hospodaření udržitelně provozovat? Využíváte poradenství Krajské agentury pro zemědělství a venkov (KAZV)?

V naší legislativě je zakotvena klauzule, že na dotace není právní nárok. O co si může zažádat, ví každý, kdo hospodaří. Jsme schopní poradit si mezi sebou stejně jako novým, začínajícím kolegům. KAZV využívám, respektive až letos bylo zemědělcům nabídnuto, že mohou zaměstnanci Státního zemědělského intervenčního fondu (SZIF) také radit, ne pouze kontrolovat a proplácet. Po dlouhé době musím Regionální odbor SZIF Olomouc pochválit, protože při přijímání žádostí se ke všem chovali korektně a vstřícně. Byli schopní a ochotní poradit se vším, s čím se na ně zemědělci obrátili.

Jak lze podle vás vytvořit udržitelný systém hospodaření v kombinaci produkce, výroby a doplňkových činností ve venkovském prostoru?

Co to je udržitelný systém? Pokud se zemědělci budou zabývat jen základní činností a tím také jen prvovýrobou a nebudou finalizovat své produkty, tak se obávám, že to udržitelné není. Už tak někteří musí čelit napadání veřejnosti, že nic nevyrábí a jen pobírají finanční prostředky. Bohužel i na tom je trochu pravdy. Není farmář jako farmář. Každý by si měl najít nějaký finalizační proces své prvovýroby, a pak si myslím, že je schopný se nějakým způsobem uplatnit na trhu. Pokud se budou dotace na zemědělskou prvovýrobu snižovat, tak to je jediný způsob, jak najít zdroj financování. S tím souvisí zmíněná spolupráce. Není důležité, aby měli všichni všechno, ale je potřeba vyjít si vstříc a chtít a umět si pomoci.

Je vaše hospodaření udržitelné i bez dotací?

Obávám se, že v současné době určitě ne. Nehledě na to, že bez dotací bychom byli oproti ostatním zemědělcům ve velké nevýhodě a nebyli bychom konkurenceschopní.

Jak aktivně hospodaříte?

Na mé soukromé výměře je to spíše hobby činnost. Firma MARWIN se však na finalizaci zaměřuje. Před třemi lety jsme se rozhodli postavit porážku a bourárnu masa. Šli jsme do toho bez dotací z PRV. Na modernizaci jsme pak dostali nějaké

pokračování na straně 10

„Bez dotací je soukromé hospodaření „zatím“ nemyslitelné,“ říká soukromý zemědělec a předseda ČMSZP František Winter

pokračování ze strany 9

finanční prostředky prostřednictvím metody LEADER, tedy od MAS Horní Pomoraví na strojní vybavení, celkem to bylo 600 tisíc korun.

Využil jste diverzifikaci činností zemědělských podniků za účelem získání nových zdrojů příjmů?

V rámci diverzifikace jsme jeden čas provozovali penzion se zaměřením na agroturistiku. Využili jsme koně, ale náš chov je opravdu spíše chovem, než abychom provozovali jezdecký sport. Proto jsme od tohoto typu podnikání odstoupili a penzion jsme prodali. Podobnou činnost zatím nechceme provozovat.

Snažíte se maximálně využít dotační prostředky? Jaké projekty jste realizoval?

Na rovinu, získat dotaci není zase tak jednoduché, protože na všechna kola a vyhlášené výzvy je velký přetlak žádostí. V minulém období, a v novém to bude asi ještě přísnější, byla navíc velice náročná administrace dotace. Byrokracie je pro nás limitující, proto dotace tolik nevyužíváme. Nebyli jsme však pasivní. Naším úspěchem bylo, že jsme v prvních dotačních výzvách získali dotaci ve výši 50 procent na zemědělskou techniku. Přes MAS jsme získali dotace na dvě haly skladu krmiv, poté na již zmiňované vybavení technologií jatek a bourárny.

Jak náročné je ekologické hospodaření a jaký význam má welfare v praxi?

Ekologicky hospodaříme od roku 1999, tehdy však pouze v rámci poloviny firmy. Od roku 2000 je v ekologickém režimu celá firma. Ekologické je i moje vlastní podnikání. Je to jediná udržitelná forma hospodaření v naší oblasti, podhůří Jeseníků. Díky tomu, že nevyrábíme žádné zemědělské komodity rostlinného původu, pouze seno a trávu na senáž, nám tento způsob hospodaření vyhovuje. Welfare je zázračné slovíčko a někdy se pod něj dá schovat cokoli. My se snažíme, hospodaříme co nejvstřícnějším přístupem v harmonii s přírodou.

Jak vypadá váš běžný den na farmě?

Díky tomu, že jsem se „zbavil“ téměř všech funkcí, které jsem měl, jsem momentálně hlavně otcem rodiny a farmářem. Doma jsem mnohem více a den je jiný, než v hektickém období. Funkci předsedy ČMSZP vykonávám právě s ohledem na svou roli otce a farmáře.

Mgr. Olga Špíková,
tajemnice Českomoravský svaz
zemědělských podnikatelů
cmszp.cz



FARMÁŘSKÉ LISTY

Farmářské listy
- elektronický zpravodaj
Českomoravského svazu zemědělských
podnikatelů.

Vydává ČMSZP, Jankovcova 938/18a,
170 37 Praha 7

Kontakt:
Mgr. Olga Špíková, tajemnice,
tel.: +420 227 010 354
mob.: +420 602 832 880
email: spikova@cmszp.cz
web: cmszp.cz

Grafický návrh: poustr.cz
Sazba: poustr.cz

V roce 2015 podpořeno dotací
Ministerstva zemědělství ČR:
Realizace projektu Farmáři farmářům -
možnosti, praxe a osvěta ve farmaření.

 ČMSZP